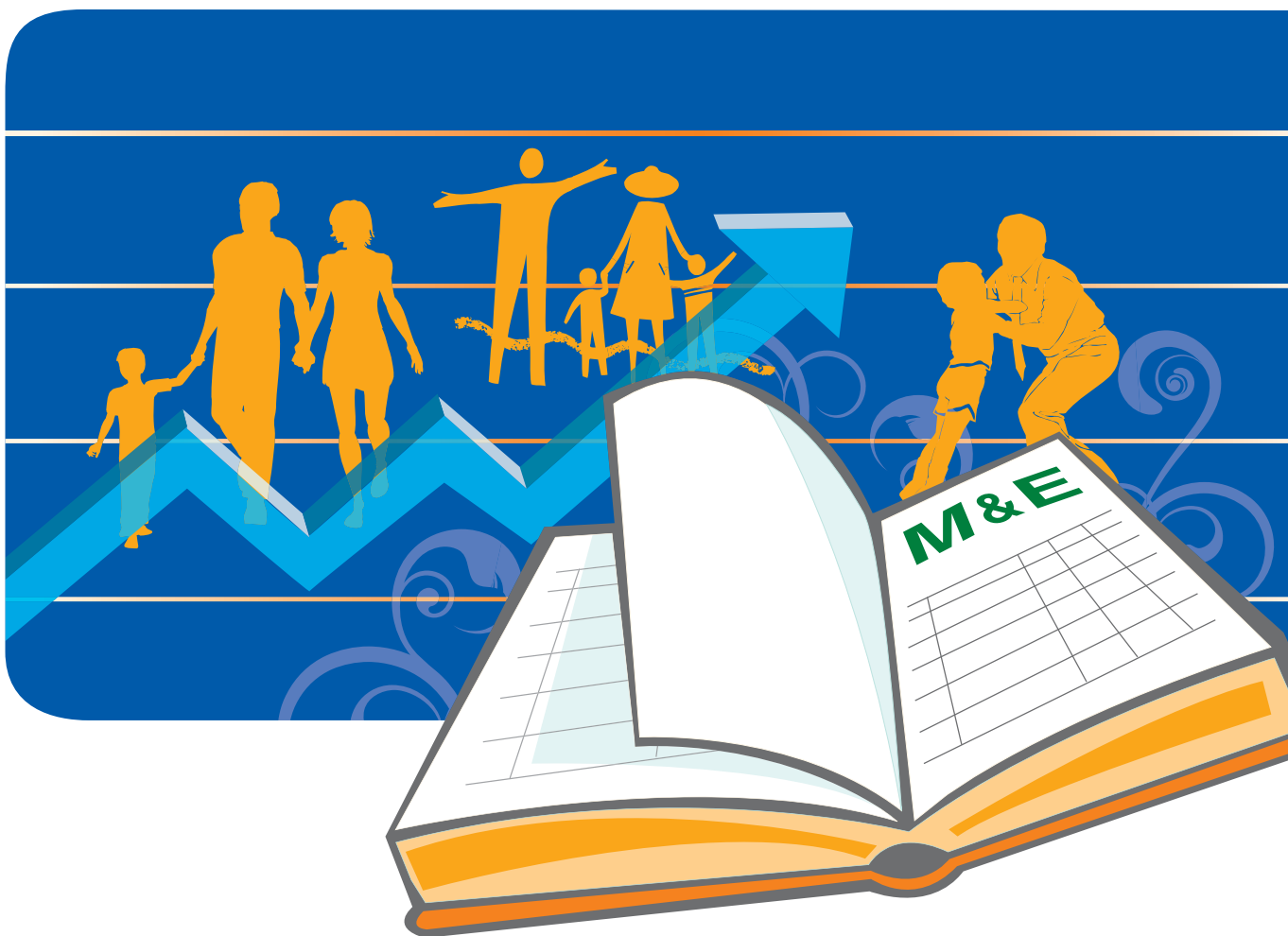


คู่มือและเครื่องมือสังเกตและประเมิน เพื่อพัฒนาการดำเนินงานป้องกันควบคุมโรคไม่ติดต่อ โดยยึดชุมชนเป้าหมายเป็นฐาน



คณะสาธารณสุขศาสตร์ มหาวิทยาลัยมหิดล ร่วมกับ
สำนักโรคไม่ติดต่อ กรมควบคุมโรค กระทรวงสาธารณสุข



กิตติกรรมประกาศ

การพัฒนาองค์ความรู้ด้านสุขภาพโดยเฉพาะการป้องกันควบคุมโรคไม่ติดต่อ เป็นภารกิจสำคัญที่ต้องอาศัย การสนับสนุนจากทุกภาคส่วนของเครือข่ายสุขภาพ คณะผู้วิจัยโครงการคู่มือสังเกตและประเมินเพื่อพัฒนา การดำเนินงานป้องกันควบคุมโรคไม่ติดต่อโดยยึดชุมชนเป้าหมายเป็นฐานตั้งใจให้คู่มือชุดนี้เป็นประโยชน์ สำหรับ ผู้ดำเนินโครงการนำไปใช้ในการสังเกต ติดตามความก้าวหน้าและประเมินผลการดำเนินงานตามโครงการป้องกัน ควบคุมโรคไม่ติดต่อต่างๆ แล้วนำผลที่ได้ไปพัฒนาการดำเนินงานและพัฒนาคุณภาพชีวิตของประชาชนคนไทยต่อไป

คู่มือชุดนี้สำเร็จได้ด้วยดีจากความร่วมมือของทุกฝ่าย ทั้งบุคลากรของกรมควบคุมโรค เจ้าหน้าที่ของ กระทรวงสาธารณสุขทุกระดับ โดยเฉพาะอย่างยิ่ง พญ.ฉายศรี สุพรศิลป์ชัย รักษาการนายแพทย์ ด้านเวชกรรมป้องกัน ระดับทรงคุณวุฒิ นพ. ภานุวัฒน์ ปานเกตุ ผู้อำนวยการสำนักโรคไม่ติดต่อ และผู้ที่เกี่ยวข้องที่ให้ข้อเสนอแนะ ในการปรับปรุงคู่มือ ตลอดจน ผู้บริหารและนักวิชาการสาธารณสุขที่กรุณาทดลองใช้แบบสังเกตฯ ชุดนี้

คณะสาธารณสุขศาสตร์ขอขอบพระคุณทุกท่านที่มีส่วนร่วมพัฒนาองค์ความรู้การวิจัยครั้งนี้

รองศาสตราจารย์ ดร.ภูษิตา อินทรประสงค์
คณะสาธารณสุขศาสตร์
มหาวิทยาลัยมหิดล



สารบัญ

กิตติกรรมประกาศ

1. บทนำ.....	4
2. คำนิยามที่สำคัญ.....	6
3. ระเบียบวิธีการพัฒนาแบบแบบสังเกตและประเมินเพื่อพัฒนาการดำเนินงาน ป้องกันควบคุมโรคไม่ติดต่อ โดยยึดชุมชนเป้าหมายเป็นฐาน.....	13
4. แบบสังเกตและประเมินเพื่อพัฒนาเพื่อพัฒนาการดำเนินงานป้องกันควบคุมโรคไม่ติดต่อ โดยยึดชุมชนเป้าหมายเป็นฐาน.....	17
หัวข้อที่ 1. ข้อมูลพื้นฐาน.....	19
หัวข้อที่ 2. ข้อมูลทั่วไปของโครงการ.....	19
แบบบันทึกเมื่อเข้าเยี่ยมพื้นที่ที่ดำเนินงานป้องกันควบคุมโรคไม่ติดต่อ โดยยึดชุมชนเป้าหมายเป็นฐาน.....	21
หัวข้อที่ 3. ข้อมูลทั่วไปของพื้นที่ในการดำเนินการตามโครงการ.....	22
หัวข้อที่ 4. ความก้าวหน้าในการดำเนินการตามโครงการ.....	22
4.1 การประเมินและวิเคราะห์สถานการณ์/ปัญหาชุมชน.....	22
4.2 การทำแผนชุมชนร่วมกันในเวทีชุมชน.....	26
4.3 การดำเนินกิจกรรมตามแผน.....	26
4.4 การกำกับ ติดตาม และประเมินผลโดยชุมชน.....	29
แบบบันทึกเมื่อเข้าเยี่ยมพื้นที่ที่ดำเนินงานป้องกันควบคุมโรคไม่ติดต่อ โดยยึดชุมชนเป้าหมายเป็นฐาน เมื่อโครงการใกล้เสร็จ หรือสำเร็จเรียบร้อยแล้ว.....	30
หัวข้อที่ 5. ความยั่งยืน.....	31
แบบบันทึกสรุปสุดท้ายแสดงข้อคิดเห็นกระบวนการจัดกิจกรรม ดำเนินงานป้องกันควบคุมโรคไม่ติดต่อ โดยยึดชุมชนเป้าหมายเป็นฐาน ของผู้รับผิดชอบ/ผู้สังเกต/ผู้ติดตาม/ผู้ประเมิน โครงการ.....	33
หัวข้อที่ 6. สรุปสุดท้าย ข้อคิดเห็นกระบวนการจัดกิจกรรม.....	34
5. วิธีการบันทึกแบบสังเกตและประเมินเพื่อพัฒนาการดำเนินงานป้องกันควบคุมโรคไม่ติดต่อ โดยยึดชุมชนเป้าหมายเป็นฐาน.....	37
6. แบบรายงานผลการสังเกตและประเมินเพื่อพัฒนา การดำเนินงานป้องกันควบคุมโรคไม่ติดต่อ โดยยึดชุมชนเป้าหมายเป็นฐาน.....	39
เอกสารอ้างอิง.....	43
ภาคผนวก.....	44

สารบัญแผนภาพ

แผนภาพที่ 1 ความสัมพันธ์ระหว่างปัจจัยนำเข้าและผลผลิตเพื่อให้เกิดผลลัพธ์ที่คาดหวัง
ตามแนวคิด A Logic Model 15

สารบัญตาราง

ตารางที่ 1	ค่าความเชื่อมั่นข้อมูลพื้นฐาน.....	45
ตารางที่ 2	ค่าความเชื่อมั่นข้อมูลทั่วไปของโครงการ.....	46
ตารางที่ 3	ค่าความเชื่อมั่นข้อมูลทั่วไปของพื้นที่ในการดำเนินการตามโครงการ.....	48
ตารางที่ 4	ค่าความเชื่อมั่นคณะทำงานขับเคลื่อนการดำเนินงาน.....	49
ตารางที่ 5	ค่าความเชื่อมั่นการประเมินและวิเคราะห์สถานการณ์/ปัญหาชุมชน.....	50
ตารางที่ 6	ค่าความเชื่อมั่นการทำแผนชุมชนร่วมกันในเวทีชุมชน.....	53
ตารางที่ 7	ค่าความเชื่อมั่นการดำเนินกิจกรรมตามแผนในโครงการ.....	54
ตารางที่ 8	ค่าความเชื่อมั่นระยะดำเนินการ-การนำแผนที่กำหนดในโครงการไปปฏิบัติ.....	55
ตารางที่ 9	ค่าความเชื่อมั่นการกำกับ ติดตาม และประเมินผลโดยชุมชน.....	56
ตารางที่ 10	ค่าความเชื่อมั่นความยั่งยืน.....	57
ตารางที่ 11	ค่าความเชื่อมั่นการเรียนรู้จากการดำเนินการตามโครงการของผู้รับผิดชอบโครงการ.....	58
ตารางที่ 12	ค่าความเชื่อมั่นความเห็นต่อกระบวนการทำงานตามโครงการด้านผู้ดำเนินงานในโครงการ.....	59
ตารางที่ 13	ค่าความเชื่อมั่นความเห็นต่อกระบวนการทำงานตามโครงการด้านความเหมาะสม.....	60
ตารางที่ 14	ค่าความเชื่อมั่นความเห็นต่อกระบวนการทำงานตามโครงการด้านความเพียงพอของโครงการ.....	61
ตารางที่ 15	ค่าความเชื่อมั่นความเห็นต่อกระบวนการทำงานตามโครงการด้านผู้ดำเนินโครงการ สามารถทำให้ผู้ร่วมงานมีส่วนร่วมในกิจกรรม.....	62
ตารางที่ 16	ค่าความเชื่อมั่นความเห็นต่อกระบวนการทำงานตามโครงการด้านการทำรายงานการเงิน.....	63
ตารางที่ 17	ค่าความเชื่อมั่นความพึงพอใจต่อโครงการด้านความเป็นรูปธรรมของการบริการ.....	64
ตารางที่ 18	ค่าความเชื่อมั่นความพึงพอใจต่อโครงการด้านความเชื่อถือได้ในการบริการ.....	65
ตารางที่ 19	ค่าความเชื่อมั่นความพึงพอใจต่อโครงการด้านการตอบสนองต่อกลุ่มเป้าหมาย.....	66
ตารางที่ 20	ค่าความเชื่อมั่นความพึงพอใจต่อโครงการด้านความมั่นใจ.....	67
ตารางที่ 21	ค่าความเชื่อมั่นความพึงพอใจต่อโครงการด้านการดูแลเอาใจใส่.....	68



บทนำ

แบบสังเกตและประเมินเพื่อพัฒนาฯ การดำเนินงานป้องกันควบคุมโรคไม่ติดต่อโดยยึดชุมชนเป้าหมายเป็นฐานนี้เป็นเครื่องมือที่สร้างขึ้น เพื่อเป็นกลไกในการวิเคราะห์กระบวนการยึดชุมชนเป้าหมายเป็นฐานไปปฏิบัติเฉพาะอย่างยิ่งในระดับชุมชน การยึดพื้นที่เป้าหมายเป็นฐานส่วนใหญ่จะใช้ในชุมชนและเป็นประโยชน์สำหรับทีมสนับสนุนและผู้บริหารโครงการที่นำไปใช้เป็นเครื่องมือรวบรวมข้อมูลสถานการณ์ปัจจุบันที่เกี่ยวกับชุมชนและทีมสนับสนุนแต่ละส่วน และนำผลที่ได้มาใช้วางแผนการดำเนินการที่เหมาะสมร่วมกันบนพื้นฐานการผลลัพธ์ที่ได้จากการประเมิน

การใช้แบบสังเกตและประเมินเพื่อพัฒนาฯ

แบบสังเกตและประเมินเพื่อพัฒนาฯ ชุดนี้สร้างขึ้นสำหรับผู้ประเมินโครงการดำเนินงานป้องกันควบคุมโรคไม่ติดต่อโดยยึดชุมชนเป้าหมายเป็นฐานการประเมินใช้ได้ทั้งติดตามความก้าวหน้าและติดตามความก้าวหน้าของโครงการที่ดำเนินการเรียบร้อยแล้ว

แบบสังเกตและประเมินเพื่อพัฒนาฯ ประกอบด้วย

1. ข้อมูลพื้นฐาน
2. ข้อมูลทั่วไปของโครงการฯ
3. ข้อมูลทั่วไปของพื้นที่ในการดำเนินการตามโครงการฯ
4. ความก้าวหน้าในการดำเนินการตามโครงการฯ
 - 4.1 การประเมินและวิเคราะห์สถานการณ์/ปัญหาชุมชน
 - 4.2 การทำแผนชุมชนร่วมกันในเวทีชุมชน
 - 4.3 การดำเนินกิจกรรมตามแผน
ระยะก่อนดำเนินการ
ระยะดำเนินการ-การนำแผนที่กำหนดในโครงการไปปฏิบัติ
 - 4.4 การกำกับ ติดตาม และประเมินผลโดยชุมชน
5. ความยั่งยืน (Sustainability)
6. สรุปส่งท้าย ข้อคิดเห็นกระบวนการจัดกิจกรรม

คำตอบจากการประเมินไม่ใช่ความผิดพลาดหรือความถูกต้อง แต่เป็นการรับรู้การดำเนินงานของโครงการว่ามีความสามารถดำเนินการได้มากน้อยเพียงไร? แบบสังเกตและประเมินเพื่อพัฒนาฯ นี้จึงเสมือนกับเครื่องมือประเมินสภาพของโครงการที่สามารถช่วยให้เกิดการอภิปรายในกลุ่มบุคคลที่ทำหน้าที่ป้องกันควบคุมโรคไม่ติดต่อโดยยึดชุมชนเป้าหมายเป็นฐาน

จุดสำคัญของการประเมินกระบวนการยึดชุมชนเป้าหมายเป็นฐานไปปฏิบัติ ประกอบด้วย

- เริ่มต้นด้วยการสำรวจข้อมูลพื้นฐานของโครงการ ซึ่งได้แก่ ปัจจัยนำเข้า กระบวนการ ผลผลิต และผลลัพธ์ที่เกิดจากกระบวนการดำเนินการในพื้นที่นั้นๆ การประเมินควรประเมินเป็นช่วงๆ ของการดำเนิน การตามโครงการ ทั้งนี้ชุมชนต้องมีส่วนร่วมในการดำเนินการตามโครงการอย่างเต็มที่

๑ การประเมินกระบวนการยึดชุมชนเป้าหมายเป็นฐานไปปฏิบัติมีเกณฑ์ ดังนี้

- >> **ปัจจัยนำเข้า** : สิ่งทีลงทูลงไป ได้แก่ บุคลากร เวลา งบประมาณ อุปกรณ์เครื่องมือเครื่องใช้ เทคโนโลยีสารสนเทศ และพันธมิตร เป็นต้น
- >> **กระบวนการ** : เป็นการนำแผนการดำเนินการไปปฏิบัติ และนำไปสู่การตัดสินใจการปฏิบัติงาน และช่วยอธิบายผลลัพธ์ ด้วยการประเมินกระบวนการเน้นที่กิจกรรม และปรากฏการณ์ที่เกิดขึ้นขณะดำเนินการ เน้นที่ดำเนินการอย่างไร? ระบุแนวทางการปฏิบัติที่ดำเนินการ การตัดสินใจพัฒนา/เปลี่ยนแปลงวิธีการดำเนินการ และบรรยายว่าโครงการดำเนินการอย่างไร? จัดบริการอย่างไร? โดยการรายงานเป็นเอกสาร การประเมินกระบวนการจึงเป็นการแสดงเหตุผลของความสำเร็จ/ไม่สำเร็จในการปฏิบัติงาน และรายงานถึงศักยภาพของโครงการเพื่อการปรับปรุง
- >> **ผลผลิต** : เป็นผลที่เกิดจากกิจกรรม และการมีส่วนร่วมของโครงการโดยตรง
 - กิจกรรม : เราทำอะไร? การดำเนินการ การนำส่ง การพัฒนา การฝึกอบรม การจัดหา การประเมินสภาพ การอำนวยความสะดวก การเป็นผู้ร่วมงาน หรือการทำงานกับสื่อต่างๆ เป็นต้น
 - การมีส่วนร่วม : ใครคือคนที่เราเข้าไปหา? ผู้ที่มีส่วนร่วมหน่วยงาน ผู้ตัดสินใจหรือ ลูกค้า เป็นต้น
- >> **ผลลัพธ์-ผลกระทบ** : การเปลี่ยนแปลงที่ตัวบุคคล หรือสิ่งของที่เกิดจากกิจกรรม และผลผลิตของโครงการที่เกิดขึ้นกับกลุ่มเป้าหมายของโครงการที่มีทั้งระยะสั้น ระยะกลาง และระยะยาว ขึ้นอยู่กับขั้นตอนของการพัฒนา และเป้าประสงค์ของโครงการ เช่น
 - ระยะสั้น : ผลงานระยะสั้น ได้แก่ การเรียนรู้ ความตระหนัก ความรู้ ทักษะ ทักษะ ความเห็น แรงบันดาลใจ หรือแรงจูงใจ เป็นต้น
 - ระยะกลาง : ผลงานระยะปานกลาง ได้แก่ การกระทำ พฤติกรรม การตัดสินใจนโยบาย การกระทำของสังคม เป็นต้น
 - ระยะยาว : ผลงานระยะยาว ได้แก่ เจือปนโซสังคม เศรษฐกิจ ประชาคม สภาพแวดล้อม เป็นต้น
- >> **ความยั่งยืน** : ผลงานของโครงการภายหลังจากสิ้นสุดโครงการแล้วไม่หยุดนิ่ง ยังคงดำเนินการต่อเนื่อง มีการกำหนดกิจกรรมทำให้การดำเนินการสมบูรณ์มากขึ้น ปรับเปลี่ยน หรือเปลี่ยนแปลงสภาพแวดล้อม และ/หรือกลุ่มเป้าหมาย
- >> **ปัจจัยการพัฒนา**
 - ความเหมาะสม (Appropriate) : ระดับความมากน้อยของการกำหนดวัตถุประสงค์ภาพรวมและวัตถุประสงค์เฉพาะที่ตั้งไว้ตามสภาพการณ์ ความต้องการ ปัญหาการดำเนินการอย่างมีเหตุผลและพอที่จะทำให้การดำเนินการบรรลุผลตามที่ตั้งใจ โดยที่
 - ๑ ผู้รับผิดชอบดำเนินการ และผู้ร่วมงานพอใจและผูกพันกับการบรรลุผล
 - ๑ ทรัพยากรและการดำเนินการสามารถตอบสนองต่อสภาพการณ์ความต้องการ ปัญหาหรือวัตถุประสงค์ที่กำหนดไว้
 - ความเพียงพอของตัวโปรแกรม (Adequate) : ระดับความมากน้อยทรัพยากรที่ใช้ในด้านวิธีการ จำนวนบุคลากร จำนวน อุปกรณ์ เครื่องมือเครื่องใช้ และจำนวนเงินที่ใช้ในการดำเนินการ
 - การบรรลุผลการดำเนินการ : ความก้าวหน้าที่กำลังดำเนินการตามวัตถุประสงค์ตามที่ตั้งใจให้เกิดขึ้น รวมทั้งสิ่งทีเกิดขึ้นนอกเหนือจากที่กำหนด เพื่อนำไปสู่การบรรลุผลสำเร็จในระดับของผลผลิตและผลลัพธ์



>> ปัจจัยการจัดการ

- ความสามารถของผู้ดำเนินการ (Sufficient) : ระดับความสามารถของผู้รับผิดชอบดำเนินการในการ
 - ให้ผู้ร่วมดำเนินการเข้ามามีส่วนร่วมดำเนินการและติดตามประเมินผล การกำหนดบทบาท หน้าที่ และความรับผิดชอบของผู้ร่วมงานชัดเจนเป็นลายลักษณ์อักษร รวมทั้งผู้ร่วมงานมีอำนาจหน้าที่ในการจัดการในระดับที่เหมาะสม
 - บุคลากรที่เข้ามามีส่วนร่วมเป็นไปตามความต้องการทั้งด้านความรู้ ประสบการณ์ และทักษะ
 - การทำรายงานของผู้ดำเนินการทำได้เรียบร้อย มีบันทึกการดำเนินการที่ชัดเจน
- ความพึงพอใจของผู้เข้าร่วมโครงการ (Satisfactory) : การรับรู้ของผู้เข้าร่วมโครงการที่มีต่อการนั้น เท่ากับหรือมากกว่าที่คาดหวังไว้ โดยการประเมินครั้งนี้ใช้วัดจากการประเมิน\ของผู้เข้าร่วมดำเนินการ 6 ด้าน ได้แก่
 - ความเป็นรูปธรรมของการดำเนินการ
 - ความเชื่อถือได้ในดำเนินการ
 - การตอบสนองต่อผู้รับบริการ
 - ความมั่นใจ
 - การดูแลเอาใจใส่

>> **ประสิทธิภาพ (Efficiency)** : ระดับความสามารถในการเปลี่ยนสภาพปัจจัยนำเข้า ทั้งด้านการเงิน บุคลากร และอุปกรณ์ที่ใช้ดำเนินการเพื่อทำให้เกิดผลผลิตเป็นที่น่าพอใจที่สุด

>> **ประสิทธิผล: (Effectiveness)** : ระดับการบรรลุผลสำเร็จที่เกิดจากการจัดบริการปฏิบัติงานตามวัตถุประสงค์ และตัวชี้วัดผลลัพธ์การดำเนินการ

>> **ความคุ้มค่าของการลงทุน (Cost-effectiveness)** : หมายถึง ความสัมพันธ์ระหว่างต้นทุนและผลงานที่สร้างขึ้น จากโครงการนั้นๆ โครงการที่มีความคุ้มค่าของการลงทุนมาก เมื่อโครงการนั้นๆ บรรลุผลด้วยการใช้ต้นทุน น้อยที่สุดเท่าที่ทำได้ เมื่อเทียบกับโครงการอื่นๆ ที่มีลักษณะเดียวกัน

2. คำนิยามที่สำคัญ

การประเมินการดำเนินการป้องกันควบคุมโรคไม่ติดต่อโดยยึดชุมชนเป้าหมายเป็นฐาน เป็นการดำเนินการร่วมกันของบุคลากรกลุ่มใหญ่ การประเมินจึงจำเป็นต้องกำหนดความหมายของคำแต่ละคำในแบบสังเกตและประเมินเพื่อพัฒนา ให้ชัดเจน เพื่อให้เกิดความเข้าใจในข้อมูลที่จะรวบรวมตรงกัน การดำเนินการรวบรวมข้อมูลเพื่อใช้ในการประเมินจึงจะเที่ยงตรงและมีคุณภาพ ลดความผิดพลาดที่อาจเกิดขึ้นจากความเข้าใจที่คลาดเคลื่อนได้

คำนิยามในแบบสังเกตและประเมินเพื่อพัฒนา การดำเนินการป้องกันควบคุมโรคไม่ติดต่อโดยยึดชุมชนเป้าหมาย เป็นฐานที่สำคัญ มีดังต่อไปนี้

หัวข้อ	ความหมาย
ชื่อโครงการ	ชื่อของโครงการที่ผู้ประเมินจะดำเนินการประเมิน
Code โครงการ	รหัสที่หน่วยงานที่จะดำเนินการประเมินกำหนดขึ้น เพื่อสะดวกในการเรียกชื่อโครงการ รหัสที่กำหนดนั้นในการดำเนินการป้องกันควบคุมโรคไม่ติดต่อ โดยยึดชุมชนเป้าหมายเป็นฐาน (Community-Based Interventions ใช้ตัวย่อว่า CBI) ดังนั้นโครงการที่อยู่ภายใต้แนวคิดนี้ จึงมีรหัสว่า CBI-01-05-2552-12 โดย <ul style="list-style-type: none"> ● CBI = คำย่อของ Community-Based Interventions ● -01-05-2552-12 = -ตัวเลขของ สคร.-ตัวเลขของจังหวัดในความรับผิดชอบของ สคร. นั้นๆ-พ.ศ.-ลำดับที่ของโครงการที่หน่วยประเมินกำหนดขึ้น



หัวข้อ	ความหมาย
ระยะเวลาดำเนินการ : (ว/ด/ป) ___ / ___ / ___ - ___ / ___ / ___	ช่วงเวลาที่โครงการนั้นๆ เริ่มต้น-สิ้นสุดโครงการ
1. ข้อมูลพื้นฐาน	ข้อมูลงบประมาณ หน่วยงาน และ ผู้รับผิดชอบโครงการ
งบประมาณของโครงการ.....บาท	จำนวนเงินที่โครงการนั้นๆ กำหนดไว้ในโครงการ
ชื่อหน่วยงานที่เข้าร่วมโครงการ	ชื่อหน่วยงานต่างๆ ที่ร่วมมือดำเนินการกับโครงการนั้นๆ
ผู้ประสาน/รับผิดชอบโครงการ	ผู้ที่เป็นหลักในการดำเนินการและผู้ประเมินต้องประสานงาน รวมทั้งเป็นผู้ที่รับรู้ และสามารถให้ข้อมูลต่างๆ เกี่ยวกับการดำเนินงานของโครงการนั้นๆ ทั้งหมด โดยระบุ ชื่อ-สกุล ตำแหน่ง เบอร์โทรศัพท์ และ e-mail ให้ชัดเจน เพื่อความสะดวกในการติดต่อ
ชื่อหน่วยงานที่รับผิดชอบโครงการ	การระบุชื่อหน่วยงานที่เป็นเจ้าภาพในการดำเนินการโครงการนั้นๆ ซึ่งต้องระบุ ทั้ง ชื่อหน่วยงาน และที่อยู่ให้ละเอียด
2. ข้อมูลทั่วไปของโครงการฯ	ข้อมูลเกี่ยวกับปัญหา วัตถุประสงค์ ขั้นตอนการดำเนินงาน กลุ่มเป้าหมาย การประเมินผล ตัวชี้วัดผลผลิต ตัวชี้วัดผลลัพธ์ และกลวิธีทำให้โครงการยั่งยืน
ความสำคัญของปัญหา (พอสังเขป)	สถานการณ์/ปัญหาที่สำคัญที่นำมาสู่การจัดทำ โครงการ โดยไม่ต้องลงรายละเอียดถึงความเป็นมาของปัญหา
วัตถุประสงค์ของโครงการ	สิ่งที่โครงการต้องการส่งเสริม ปรับปรุง แก้ไข พัฒนา หรือกระทำการกิจกรรมให้เกิด การเปลี่ยนแปลงกับกลุ่มเป้าหมาย
ขั้นตอนการดำเนินการ (กิจกรรม)	การดำเนินการหลักๆ ที่โครงการจะดำเนินการเพื่อให้บรรลุวัตถุประสงค์ ทั้งนี้ขอให้ ลำดับการดำเนินการให้ชัดเจน
กลุ่มเป้าหมายของโครงการ คือ....	ให้ระบุว่า กลุ่มเป้าหมายที่จะดำเนินการ คือกลุ่มใด เช่น กลุ่มผู้ป่วยเบาหวานที่มี ระดับน้ำตาลในเลือดไม่เกิน อายุอยู่ระหว่าง 25-35 ปี เป็นต้น
จำนวน	ให้ระบุตัวเลข
หน่วยนับ	หน่วยของตัวเลขนั้นๆ เช่น คน ชิ้น เป็นต้น
เกณฑ์การคัดเลือก กลุ่มเป้าหมาย	ข้อกำหนดในการคัดกลุ่มเป้าหมายเข้าร่วมโครงการ เช่น ต้องเป็นผู้ป่วยที่ใช้สิทธิ บัตรทองเท่านั้น เป็นต้น
วิธีการคัดเลือก กลุ่มเป้าหมาย	การได้มาซึ่งกลุ่มเป้าหมาย เช่น พิจารณาจากข้อมูลคัดกรองเบาหวาน ความดัน โลหิตสูง เป็นต้น



หัวข้อ	ความหมาย
--------	----------

การประเมินผลโครงการ

กำหนดวิธีการประเมินผล	หนทางที่โครงการจะได้คำตอบว่าการดำเนินการตามโครงการได้ผล เช่นไร เช่น ด้วยการทดสอบความรู้ ผลการตรวจร่างกาย ผลการตรวจทางห้องปฏิบัติการ เป็นต้น
เครื่องมือที่ใช้ในการรวบรวมข้อมูล	อุปกรณ์ที่โครงการจะสร้างขึ้นเพื่อรวบรวมข้อมูล เช่น แบบทดสอบ แบบบันทึก กิจกรรม เป็นต้น
ตัวชี้วัดผลผลิตของโครงการ	สิ่งที่สามารถวัดผลที่เกิดจากกิจกรรมและการมีส่วนร่วมของโครงการโดยตรง เช่น ร้อยละของความรู้ที่เพิ่มขึ้นหลังการดำเนินการเมื่อเทียบกับก่อนการดำเนินการ จำนวนผู้ที่ผ่านการอบรม เป็นต้น
ตัวชี้วัดผลลัพธ์ของโครงการ	สิ่งที่สามารถวัดผลที่เกิดการเปลี่ยนแปลงที่ตัวบุคคลหรือสิ่งของที่เกิดจากกิจกรรม และผลผลิตของโครงการที่เกิดขึ้นกับกลุ่มเป้าหมายของโครงการที่มีทั้งระยะสั้น ระยะกลาง และระยะยาว ขึ้นอยู่กับขั้นของการพัฒนาและวัตถุประสงค์ของโครงการ เช่น ร้อยละของผู้ป่วยที่สามารถควบคุมระดับน้ำตาลให้อยู่ในเกณฑ์เมื่อเทียบกับผู้ป่วยที่เข้าร่วมโครงการ เป็นต้น
กลวิธีทำให้โครงการยั่งยืน	วิธีการที่โครงการภายหลังจากสิ้นสุดโครงการแล้วไม่หยุดนิ่ง ยังคงดำเนินการต่อเนื่อง มีการกำหนดกิจกรรมทำให้การดำเนินการสมบูรณ์มากขึ้น ปรับเปลี่ยน หรือเปลี่ยนแปลงสภาพแวดล้อม และ/หรือกลุ่มเป้าหมาย เช่น การนำเสนอ ผลงานระหว่างดำเนินการผู้บริหารรับทราบ และสนับสนุนอย่างต่อเนื่อง เป็นต้น

3. ข้อมูลทั่วไปของพื้นที่ในการดำเนินการตามโครงการ

ข้อมูลเกี่ยวกับพื้นที่เป้าหมายที่ดำเนินการ	สถานที่ตั้งของพื้นที่เป้าหมาย และประชากรเป้าหมาย
พื้นที่เป้าหมายที่ดำเนินการ	สถานที่ที่โครงการตั้งใจจะดำเนินการ ซึ่งอาจเป็นในชุมชนหรือหน่วยงานราชการ หรือเอกชน
สถานที่ตั้งของพื้นที่เป้าหมาย	ชื่อของหน่วยงาน เช่น โรงพยาบาล..... บริษัท..... ชื่อของชุมชน เช่น บ้านห้วยทราย เป็นต้น โดยขอให้ระบุ ชื่อ อำเภอ ตำบล และ จังหวัดให้ชัดเจน
ประชากรเป้าหมาย	จำนวนประชากรทั้งหมดที่มีอยู่ในหน่วยงาน หรือชุมชน หรือหมู่บ้านที่เป็นเป้าหมายนั้นๆ โดยประชากรทั้งหมดนั้นขอให้จำแนกกลุ่ม เช่น เพศ อายุ เป็นต้น

4. ความก้าวหน้าในการดำเนินการตามโครงการ

การแต่งตั้งคณะทำงานขับเคลื่อนการดำเนินงาน	คำสั่งตั้งกลุ่มบุคคลมาปฏิบัติงานตามโครงการ โดยมีเลขที่คำสั่ง และวันที่ เดือน พ.ศ. ชัดเจน
รายชื่อคณะทำงานขับเคลื่อนการดำเนินงาน	ชื่อ ตำแหน่ง และหน้าที่รับผิดชอบที่ระบุในคำสั่งแต่งตั้ง

หัวข้อ	ความหมาย
วิธีการคัดเลือกคณะทำงานที่โครงการได้ดำเนิน	การตัดสินใจเลือกบุคลากรมาร่วมทีมงาน เช่น ความสามารถ วุฒิ ประสบการณ์ หน้าที่รับผิดชอบ เป็นต้น
4.1 การประเมินและวิเคราะห์สถานการณ์/ปัญหาชุมชน	การประเมินและวิเคราะห์ชุมชนที่เกี่ยวข้องกับโรคไม่ติดต่อเรื้อรัง การประเมินสถานการณ์โรคและภาวะแทรกซ้อน การประเมินสถานการณ์ปัจจัยเสี่ยงที่เกี่ยวข้องกับโรคไม่ติดต่อเรื้อรังในชุมชน การประเมินสถานการณ์จากการผลการเฝ้าระวังปัจจัยเสี่ยงที่เกี่ยวข้องกับโรคไม่ติดต่อเรื้อรังในชุมชนรวมทั้งบริบทต่างๆ ในชุมชน เช่น วัฒนธรรม ประเพณี ค่านิยม วิถีชีวิต รวมทั้งสิ่งแวดล้อมในชุมชน เป็นต้น
การประเมินและวิเคราะห์ชุมชนที่เกี่ยวข้องกับโรคไม่ติดต่อเรื้อรัง	ผู้ดำเนินการประเมิน สิ่งที่ต้องการประเมินในชุมชน และช่วงเวลาที่ดำเนินการประเมิน
การประเมินสถานการณ์โรคและภาวะแทรกซ้อน	การดำเนินการสำรวจข้อมูลภาวะสุขภาพเจ็บป่วยจากโรคไม่ติดต่อเรื้อรัง โรคที่เป็นผลกระทบต่างๆ เช่น ไตวาย จอประสาทตาเสื่อม หรือตาบอด ถูกตัดขา อัมพาต และโรคหัวใจขาดเลือด เป็นต้น จำนวน และอัตราการตาย อัตราการป่วย จำนวนผู้ป่วยส่งต่อ แนวนอนการตาย/การป่วยที่เพิ่มขึ้นใน 3-5 ปี กลุ่มอายุที่เจ็บป่วยจากโรคไม่ติดต่อเรื้อรัง และความสนใจในปัญหาเกี่ยวกับโรคไม่ติดต่อเรื้อรังของประชาชนในชุมชน
การประเมินสถานการณ์ปัจจัยเสี่ยงที่เกี่ยวข้องกับโรคไม่ติดต่อเรื้อรังในชุมชน	การดำเนินการประเมิน การสูบบุหรี่ ภาวะน้ำหนักเกินและอ้วนขาดการเคลื่อนไหว/ออกกำลังกาย การบริโภคแอลกอฮอล์ การบริโภคผักและผลไม้ ภาวะความดันโลหิตสูงและภาวะไขมันในเลือดสูง
การประเมินสถานการณ์จากการเฝ้าระวังปัจจัยเสี่ยงที่เกี่ยวข้องกับโรคไม่ติดต่อเรื้อรังในชุมชน	อธิบายการเฝ้าระวังปัจจัยเสี่ยงที่เกี่ยวข้องกับโรคไม่ติดต่อเรื้อรังในชุมชน โดยพิจารณาจากแหล่งข้อมูลต่างๆ เช่น แฟ้มข้อมูลครัวเรือน (Family folder) ประวัติผู้ป่วย/ผู้ที่มารับการคัดกรอง เป็นต้น
4.2 การทำแผนชุมชนร่วมกันในเวทีชุมชน	การนำผลจากการประเมินและวิเคราะห์สถานการณ์/ปัญหาชุมชนมาเสนอต่อแกนนำ/คณะทำงานชุมชนให้ชาวบ้านรับรู้นำผลการสำรวจแจ้งให้ชาวบ้านรับรู้สถานการณ์ปัญหาโรคและปัจจัยเสี่ยง ร่วมกันจัดลำดับความสำคัญของปัญหา ร่วมกันวางแผนดำเนินการ และร่วมกันแก้ไขปัญหาในชุมชนโดยการมีส่วนร่วมของภาคีเครือข่ายในชุมชน
ภาคีเครือข่ายในชุมชน	หน่วยงาน องค์กร หรือกลุ่มบุคคลที่เข้าร่วมดำเนินการ ได้แก่ หน่วยงานภาครัฐ ทั้งในส่วนในสาธารณสุข และนอกสาธารณสุข องค์กรปกครองส่วนท้องถิ่น ภาคเอกชน และภาคประชาชน
แผนดำเนินการ	การดำเนินการที่โครงการคิดไว้ล่วงหน้าว่ามีกิจกรรมที่ต้องทำอะไรบ้าง วัน เดือน ปี ที่จะดำเนินการ พื้นที่ที่จะดำเนินการ วิธีการดำเนินการหลัก กลุ่มเป้าหมาย และจำนวนกลุ่มเป้าหมาย ของแต่ละกิจกรรมทุกกิจกรรม



หัวข้อ	ความหมาย
--------	----------

4.3 การดำเนินกิจกรรมตามแผน

ระยะก่อนดำเนินการตามแผนในโครงการ

ระยะก่อนดำเนินการ ระยะดำเนินการ

การเตรียมความพร้อมกิจกรรม ผู้รับผิดชอบและผู้เข้าร่วมโครงการ แหล่งงบประมาณ/เงินทุนจากที่ไหน ปัญหาการเบิกจ่าย การเตรียมสื่อต่างๆ ที่ใช้ในการดำเนินโครงการ เช่น โปสเตอร์ ใบปลิว แผ่นพับ เป็นต้น และวิธีการติดต่อสื่อสารกับหน่วยงานต่างๆ ที่โครงการกำหนด

4.3.1 ปัจจัยพัฒนา (Development Factors) ระยะดำเนินการ

การวัดค่าต่างๆ ของกลุ่มเป้าหมายก่อนดำเนินการ กิจกรรมตามแผน

เป็นการนำแผนที่กำหนดในโครงการไปปฏิบัติโดยมีช่วงเวลาตั้งแต่เริ่มต้น จนถึงสิ้นสุดโครงการที่รับผิดชอบ การดำเนินการ โดยระบุวัน/เดือน/ปี ที่จัด จำนวนกลุ่มเป้าหมายที่เข้าร่วม กิจกรรม จำนวน บุคลากร จัดกิจกรรมแต่ละครั้ง และความเพียงพอของอุปกรณ์ที่ใช้ในการจัดกิจกรรม

กลุ่มเป้าหมายเข้าร่วมกิจกรรมครบทุกครั้ง

ค่าต่างๆ ที่ผู้ดำเนินการวัดกลุ่มเป้าหมายตามตัวชี้วัดผลผลิตตามที่กำหนดไว้ก่อนที่จะดำเนินการ โดยระบุวัน เดือน ปีที่วัด

จำนวนกลุ่มเป้าหมายที่เข้าร่วมกิจกรรมครบทุกครั้งโดยพิจารณาจากใบเสนอรายชื่อเข้าทำกิจกรรมและคัดเฉพาะรายชื่อที่เข้ากิจกรรมทุกครั้ง และจำแนกเพศ ช่วงอายุ การประกอบอาชีพของกลุ่มเป้าหมาย

การวัดค่าต่างๆ ของกลุ่มเป้าหมายหลังดำเนินการ กิจกรรมตามแผน

ค่าต่างๆ ที่ผู้ดำเนินการวัดกลุ่มเป้าหมายตามตัวชี้วัดผลผลิตตามที่กำหนดไว้หลังจากที่ดำเนินการเสร็จแล้วตามระยะเวลา เวลาที่กำหนดในโครงการ โดยระบุวัน เดือน ปีที่วัด

4.4 การกำกับ ติดตาม และประเมินผลโดยชุมชน

การกำกับ ติดตาม และประเมินผลเป็นภาระหน้าที่ที่ดำเนินกิจกรรมพร้อมๆ กัน และเป็นกิจกรรมที่ทำให้เกิดผลงานที่มีประสิทธิผล การกำกับติดตามเป็นกิจกรรมที่ทำต่อเนื่อง ติดตามความก้าวหน้า ทำให้ได้คำตอบว่า "กิจกรรมอะไรบ้างที่นำไปปฏิบัติ" ทำให้ผู้บริหารโครงการตื่นตัวกับปัญหา กิจกรรมที่ดำเนินการ เช่น การเยี่ยม การประชุม การตรวจสอบ เป็นต้น

5. ความยั่งยืน (Sustainability)

การเรียนรู้จากการดำเนินการตามโครงการของผู้รับผิดชอบโครงการ

ผลงานของโครงการ ภายหลังจากสิ้นสุดโครงการแล้วไม่หยุดนิ่ง ยังคงมีการดำเนินการต่อเนื่อง มีการกำหนดกิจกรรมทำให้การดำเนินการสมบูรณ์มากขึ้น มีการปรับเปลี่ยนหรือเปลี่ยนแปลงสภาพแวดล้อม/กลุ่มเป้าหมาย

การทบทวนหรือสรุปประสบการณ์การทำงานที่ผ่านมาในแง่มุมต่างๆ เพื่อให้เห็นถึงรายละเอียดของเหตุปัจจัย ทั้งจุดแข็งและจุดอ่อนภายในและภายนอกซึ่งทำให้เกิดผลอย่างที่เป็นอยู่ในปัจจุบัน ทั้งที่สำเร็จหรือล้มเหลวหรืออาจกล่าวได้ว่าเป็นการถอดบทเรียน เพื่อสืบค้นความรู้จากการปฏิบัติงาน โดยใช้วิธีการสกัดความรู้ และประสบการณ์ที่ฝังลึกจากกลุ่มเป้าหมายที่ได้ร่วมการปฏิบัติงาน พร้อมทั้งบันทึกรายละเอียดขั้นตอนการปฏิบัติงาน ผลการปฏิบัติ

หัวข้อ	ความหมาย
<p>ความรู้ใหม่ๆ ที่เกิดขึ้นระหว่างการปฏิบัติงาน</p>	<p>สิ่งที่เรียนรู้ใหม่ๆ ที่เกิดขึ้นระหว่างการปฏิบัติงานทั้งที่สำเร็จหรือล้มเหลวเพื่อเป็นแนวทางในการปรับปรุงการปฏิบัติงานให้บรรลุเป้าหมายและสามารถเผยแพร่ศึกษาเรียนรู้ได้ สิ่งที่ได้ดีจากการปฏิบัติงาน สาเหตุและข้อเสนอแนะวิธีการปฏิบัติงานต่อไปให้ดีขึ้น อุปสรรคจากการปฏิบัติงาน สาเหตุและข้อเสนอแนะวิธีป้องกันไม่ให้เกิดอุปสรรคในการปฏิบัติงาน รวมทั้งข้อเสนอแนะสิ่งที่ควรกระทำเพิ่มเติม จากการปฏิบัติงานที่ผ่านมา</p>
<p>สรุปสุดท้าย ข้อคิดเห็นกระบวนการจัดกิจกรรมของผู้รับผิดชอบ/ผู้สังเกต/ผู้ติดตาม/ผู้ประเมินโครงการ</p>	<p>ความคิดเห็นของผู้สังเกตที่แสดงความเห็นว่าโครงการมีกระบวนการจัดกิจกรรมแล้ว ผู้สังเกตมีความเห็นเช่นไร ทั้งด้านคุณภาพ ความรู้ ทักษะ การสื่อสารการใช้เครื่องมือความร่วมมือ ความเหมาะสมความเพียงพอรวมทั้งปัจจัยการจัดการด้านความสามารถของผู้ดำเนินโครงการ การทำรายงานการเงินและความพึงพอใจในคุณภาพการบริการตามโครงการในด้านความเป็นรูปธรรมของโครงการ ความเชื่อถือได้ การตอบสนองต่อกลุ่มเป้าหมาย ความมั่นใจ และการดูแลเอาใจใส่</p>
<p>กระบวนการจัดกิจกรรม</p>	<p>ระดับความคิดเห็นเกี่ยวกับกิจกรรมต่างๆ ที่ดำเนินการด้านคุณภาพกระบวนการทำงานตามโครงการ ความเหมาะสม (Appropriate) และความเพียงพอของโครงการ (Adequate)</p>
<p>ความเหมาะสม (Appropriate)</p>	<p>ระดับความมากน้อยของการกำหนดวัตถุประสงค์ในภาพรวมและวัตถุประสงค์เฉพาะที่ตั้งไว้ตามสภาพการณ์ ความต้องการ ปัญหาในโครงการอย่างมีเหตุผลและพอที่จะทำให้โครงการบรรลุผลตามที่ตั้งใจโดยที่ผู้บริหารโครงการและผู้ร่วมงานพอใจและผูกพันกับโครงการเพื่อทำให้โครงการบรรลุผล ทรัพยากรและการบริการที่ออกแบบและดำเนินการตามโครงการสามารถตอบสนองต่อสภาพการณ์ ความต้องการ ปัญหา หรือวัตถุประสงค์ที่กำหนดไว้ในโครงการ</p>
<p>ความเพียงพอของโครงการ (Adequate)</p>	<p>ระดับความมากน้อยทรัพยากรที่ใช้ ในด้านวิธีการ จำนวนบุคลากร จำนวนอุปกรณ์เครื่องมือเครื่องใช้และจำนวนเงินที่ใช้ในการดำเนินการที่โครงการกำหนด</p>
<p>ปัจจัยการจัดการ (Management factors)</p>	<p>ระดับความคิดเห็นเกี่ยวกับความสามารถของผู้ดำเนินโครงการ (Sufficient) และการทำรายงานการเงิน</p>
<p>ความสามารถของผู้ดำเนินโครงการ (Sufficient)</p>	<p>ระดับความสามารถของหัวหน้าโครงการ ในการจัดการบุคลากรที่เข้ามามีส่วนร่วมเป็นไปตามความต้องการของโครงการทั้งด้านความรู้ ประสบการณ์และทักษะการทำรายงานการเงินของผู้ดำเนินโครงการทำได้เรียบร้อย มีการบันทึกการใช้เงินที่ชัดเจน</p>
<p>6. รายงานการเงิน</p>	<p>การจัดทำบันทึกการใช้จ่ายเงิน บัญชีรายรับรายจ่าย และหลักฐานการรับจ่ายเงิน</p>
<p>7. ความพึงพอใจของผู้ติดตามความก้าวหน้าโครงการ (Satisfactory)</p>	<p>ระดับความพึงพอใจตามการรับรู้ของผู้ติดตามความก้าวหน้าโครงการที่มีต่อการจัดการบริการของหน่วยงานเท่ากับหรือมากกว่าที่คาดหวังไว้ด้านความเป็นรูปธรรมของการ บริการ ความเชื่อถือได้ในการบริการ การตอบสนองต่อกลุ่มเป้าหมาย ความมั่นใจ : ผู้เข้าร่วมโครงการ และการดูแลเอาใจใส่ : ผู้เข้าร่วมโครงการ</p>



หัวข้อ	ความหมาย
ความเป็นรูปธรรมของการบริการ	สภาพความใหม่และการจัดระเบียบสถานที่ของสถานบริการ ความสะอาด ความทันสมัยของวัสดุอุปกรณ์ ความประณีตในการแต่งกายของบุคลากรที่ให้บริการ สิ่งอำนวยความสะดวกต่างๆ ในการรับบริการ
ความเชื่อถือได้ในบริการ	ความตรงต่อเวลาในการบริการ การให้บริการของบุคลากรถูกต้องไม่มีข้อผิดพลาดเกิดขึ้น ความจริงใจในการแก้ไขปัญหา ระยะเวลาที่รอคอยใกล้เคียงกับที่ประกาศไว้ล่วงหน้าในการจัดบริการถูกต้อง
การตอบสนองต่อผู้รับบริการ	ความคล่องตัวในกระบวนการบริการโดยไม่ติดขัด ความพร้อมของบุคลากรในการให้บริการที่ความเต็มใจช่วยเหลือผู้รับบริการ การตอบสนองต่อข้อเรียกร้องและปัญหาที่เกิดขึ้นแก่ผู้รับบริการของผู้ให้บริการ
ความมั่นใจ	ความซื่อสัตย์ การให้บริการที่มีความปลอดภัย ความมีอัธยาศัยไมตรี ความร่วมมือที่จะให้บริการที่ดีที่สุดของทีมนักให้บริการ
การดูแลเอาใจใส่	การให้ความสนใจในปัญหาของผู้รับบริการแต่ละราย การอำนวยความสะดวกเพื่อตอบสนองความต้องการของผู้รับบริการ ทราบความต้องการของผู้รับบริการ ให้ความสนใจผู้รับบริการ และให้บริการด้วยจิตสำนึกที่มุ่งหวังให้ บริการนั้นเป็นบริการที่ดีที่สุด

ระเบียบวิธีการพัฒนาแบบแบบสังเกตและประเมินเพื่อพัฒนา การดำเนินงานป้องกันควบคุมโรคไม่ติดต่อโดยยึดชุมชนเป้าหมายเป็นฐาน

การสร้างเครื่องมือชุดนี้ คณะผู้วิจัยแบ่งออกเป็น 2 ขั้นตอน คือ ขั้นตอนการสร้างเครื่องมือ และ ขั้นตอนทดสอบเครื่องมือ

ขั้นตอนการสร้างเครื่องมือ

การดำเนินการสร้างเครื่องมือชุดนี้ผู้วิจัยได้ทบทวนวรรณกรรม เกี่ยวกับเครื่องมือที่องค์การอิสระด้านสุขภาพที่ดำเนินงานเกี่ยวกับโครงการด้านสุขภาพ โดยเฉพาะอย่างยิ่งโรคไม่ติดต่อ พบว่าส่วนใหญ่ใช้แนวคิดตัวแบบเหตุผลสัมพันธ์ (Logical Framework Model : LFM หรือ Logic Model : LM)

เครื่องมือใช้ Logic model เพื่อแสดงให้เห็นถึงความสัมพันธ์ระหว่างทรัพยากรกับการลงทุน กิจกรรมที่ดำเนินการ และผลงานที่ก่อให้เกิดการเปลี่ยนแปลง Logic model เป็นขั้นตอนแรกของการประเมิน จะเป็นตัวช่วยในการกำหนดว่าเมื่อไร และอะไรบ้างที่จะต้องประเมิน ประสิทธิภาพ และประสิทธิผล รวมทั้งแสดงให้เห็นถึงความเชื่อมโยงระหว่างทรัพยากร กิจกรรม และผลลัพธ์นอกจากนี้แล้วสร้างเครื่องมือจะใช้ Results-oriented logical framework เพื่ออธิบายความสัมพันธ์เชิงเหตุเชิงผลระหว่างองค์ประกอบ ผลลัพธ์ที่คาดว่าจะได้รับ ตัวชี้วัดการปฏิบัติงาน

A logic model เป็นภาพของโปรแกรม ความคิดริเริ่ม หรือการปฏิบัติการที่เป็นภาพง่าย ๆ แสดงให้เห็นถึงการตอบสนองต่อสถานการณ์ที่เกิดขึ้น แสดงให้เห็นความสัมพันธ์เชิงเหตุ เชิงผลระหว่างทรัพยากรที่ลงทุนลงไป กิจกรรมต่างๆ ที่เกิดขึ้น และผลกำไร/ผลงานการเปลี่ยนแปลงต่างๆ นักคิดบางคนเรียกว่า program theory or หรือ ทฤษฎีของโปรแกรม ของการกิจกรรม แนวคิดนี้ "เป็นตัวแบบที่มีเหตุผล (plausible) ใช้วิจารณ์ญาณ (sensible) ที่ใช้คาดการณ์ว่าโปรแกรมจะทำงานได้เป็นจริงด้วยวิธีใด แนวคิดนี้เป็นการวาดภาพภายใต้พื้นฐานของเหตุผลของโปรแกรมหรือความคิดริเริ่ม



Many people say that a logic model is a roadmap

A logic model is the core of... การวางแผน ทำงานเหมือนเป็นกรอบแนวคิด และกระบวนการวางแผน เพื่อเป็นสะพานเชื่อมช่องว่างระหว่าง "ท่านอยู่ตรงไหน และต้องการไปที่ไหน" LM จัดเตรียมโครงสร้างเพื่อเข้าใจสถานการณ์ให้ชัดเจน เพื่อขับเคลื่อนความต้องการตามที่คิดริเริ่มไว้ นำไปสู่จุดสุดท้ายตามที่พึงประสงค์ และการลงทุนที่จะต้องลงทุนอย่างไรให้เชื่อมโยงกับกิจกรรมสำหรับกลุ่มเป้าหมาย เพื่อให้บรรลุผลสำเร็จตามผลงานที่ต้องการ นอกจากนี้ยังพบว่า LM ใช้เป็น scale กาวางแผนอย่างกว้างๆ และออกแบบโปรแกรมอย่างเฉพาะเจาะจงได้

A logic model is the core of...การจัดการโปรแกรม A logic model แสดงให้เห็นถึงความต่อเนื่องระหว่างทรัพยากร กิจกรรม และผลลัพธ์ ทั้งหมดนี้อยู่บนพื้นฐานรายละเอียดการพัฒนาแผนการจัดการ ระหว่างการนำไปปฏิบัติ LM นำมาใช้ในการอธิบาย ติดตามและปฏิบัติการควบคุมกำกับกระบวนการและการปฏิบัติหน้าที่ LM จึงมีประโยชน์เสมือนเป็นเครื่องมือที่ใช้ในการจัดการ และเป็นกรอบการทำงานเพื่อการกำกับงานให้ได้ตามแผนอย่างแม่นยำ การประเมินผล A logic model คือขั้นตอนแรกของการประเมินผล เป็นตัวกำหนดว่า ประเมินผลเมื่อไร และประเมินอะไร ทั้งนี้เพื่อการประเมินประสิทธิภาพ และประสิทธิผลทรัพยากร และให้เน้นการประเมินกระบวนการ และวัดผลลัพธ์ โดยสรุปแล้ว the logic model ไม่ใช่ an evaluation model แต่ใช้เป็นตัวช่วยในการประเมิน

A picture is worth a thousand words



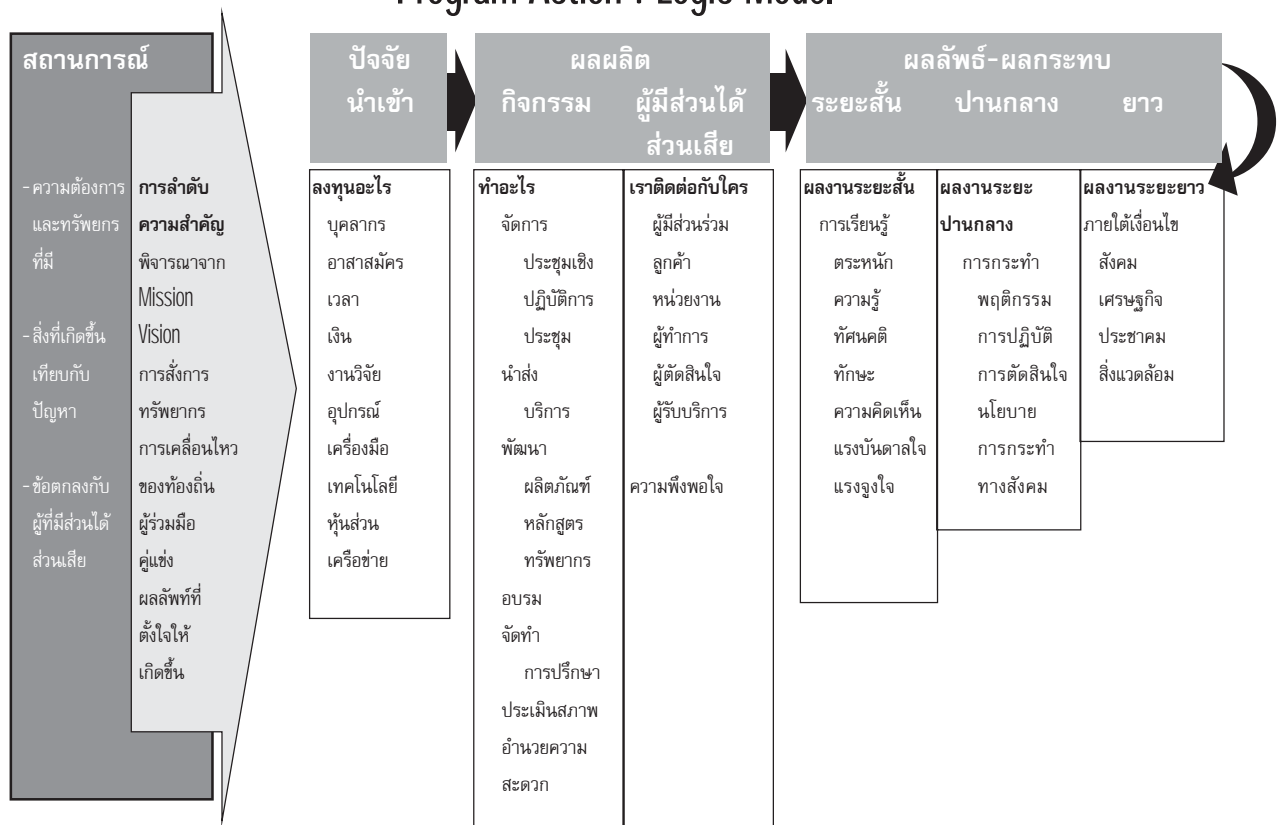
A logic model is the core of... การติดต่อสื่อสาร การติดต่อสื่อสาร คือ ค่าไขของความสำเร็จ และความยั่งยืน การบรรยายด้วยภาพกราฟฟิกที่ชัดเจนช่วยให้การสื่อสารเกี่ยวกับโปรแกรมหรือความคิดริเริ่มง่ายขึ้น สำหรับผู้เข้าร่วมโครงการ และผู้ที่มีส่วนได้ส่วนเสียหลัก



การบรรยายด้วยภาพกราฟฟิกภาพนี้ แสดงให้เห็นความสัมพันธ์เชิงเหตุเชิงผลระหว่างทรัพยากรที่ใส่เข้าไปในโปรแกรมกิจกรรมที่รองรับโปรแกรม การเปลี่ยนแปลง หรือผลกำไรที่เป็นผลงาน The logic model จึงพรรณนาถึงเหตุการณ์ที่ลำดับอย่างต่อเนื่อง พรรณนาให้เห็นถึงห่วงโซ่ของเหตุผลที่เชื่อมโยงตั้งแต่เริ่มลงทุนจนถึงผลงานที่ออกมา เป็น systems model ที่แสดงให้เห็นถึงการเชื่อมต่อของส่วนต่างๆ ที่พึ่งพาอาศัยซึ่งกันและกันและเชื่อมต่อกันเป็นภาพรวมคล้ายกับการคิดเป็นระบบ ซึ่งต้องรู้ถึงโปรแกรมทั้งหมด มากกว่าการเอาแต่ละส่วนมาบวกเพิ่มขึ้นเรื่อยๆ

โดยสรุป the logic model เปรียบเสมือน "road map." Logic models... เป็นการจัดทำภาพการฟฟิกของโปรแกรม แสดงให้เห็นความสัมพันธ์ระหว่างปัจจัยนำเข้าและผลผลิตเพื่อให้เกิดผลลัพธ์ที่คาดหวัง เผยให้เห็นถึงแนวคิดที่สำคัญ เป็นประโยชน์ทำให้เข้าใจการพัฒนา การปรับปรุงโปรแกรม ผลลัพธ์ชัดเจน ประเมินที่จุดสำคัญ และนำไปใช้ในการสื่อสารกับผู้ที่มีส่วนได้ส่วนเสีย ดังแผนภาพที่ 1

Program Action : Logic Model



Evaluation

จุดสำคัญ- รวบรวมข้อมูล - วิเคราะห์และตีความหมาย - รายงาน

แผนภาพที่ 1 ความสัมพันธ์ระหว่างปัจจัยนำเข้า และผลผลิต เพื่อให้เกิดผลลัพธ์ที่คาดหวังตามแนวคิด A Logic Model

เมื่อทบทวนแนวคิดเรียบร้อยแล้ว ผู้วิจัยจึงเริ่มลงมือสร้างเครื่องมือตามแนวทางการดำเนินงานป้องกัน ควบคุมโรค ไม่ติดต่อโดยยึดชุมชนเป้าหมายเป็นฐานของสำนักโรคไม่ติดต่อ กรมควบคุมโรคเมื่อเครื่องมือสร้างเสร็จเรียบร้อยแล้วสำนักโรคไม่ติดต่อ กรมควบคุมโรคจัดประชุมระดมสมองนักวิชาการสาธารณสุขทุกระดับที่ปฏิบัติงานและเชี่ยวชาญการดำเนินงาน ป้องกันควบคุมโรคไม่ติดต่อในพื้นที่ เพื่อให้ความเห็นเกี่ยวกับเครื่องมือชุดนี้ เมื่อวันที่ 9-10 กรกฎาคม 2552 ณ โรงแรม ริชมอนท์ จังหวัดนนทบุรี ผู้เข้าร่วมระดมสมองประมาณ 40 คน เมื่อเสร็จการประชุมคณะผู้วิจัยนำผลการประชุมมาแก้ไข เครื่องมือ และนำไปทดลองใช้ที่สถานื่อนามัยตลาดขวัญ และสถานื่อนามัยบางแม่นาง จังหวัดนนทบุรี ด้วยการสัมภาษณ์ เจ้าหน้าที่และประธานอาสาสมัครสาธารณสุข

ขั้นตอนทดสอบเครื่องมือ

เมื่อนำไปทดลองใช้พบว่ายังมีข้อมูลบางส่วนที่ยังไม่ครอบคลุม ผู้วิจัยจึงปรับปรุงเพิ่มเติม และตัดบางส่วนออกเป็น ครั้งที่สอง หลังจากนั้นผู้วิจัยจึงไปทดสอบจริงอีก 2 จังหวัด คือ จังหวัดสิงห์บุรี และจังหวัดอ่างทอง เป็นการทดสอบเชิงคุณภาพ ผู้วิจัยทดสอบเครื่องมือด้วยการให้เจ้าหน้าที่สถานื่อนามัยทดลองกรอกข้อมูล และสัมภาษณ์ไปพร้อมกัน

สำหรับการทดสอบเชิงปริมาณ คณะผู้วิจัยส่งเครื่องมือไปยังสถานื่อนามัย 3 จังหวัด คือ จังหวัดสิงห์บุรี จังหวัดอ่างทอง และจังหวัดสุรินทร์ ผู้วิจัยส่งเครื่องมือด้วยการสุ่มตัวอย่างอย่างง่าย เครื่องมือที่ส่งออกไปทั้งหมด 60 ชุด ได้คืนมาทั้งสิ้น 43 ชุด คิดเป็นร้อยละ 71.67

เมื่อคณะผู้วิจัยศึกษาข้อมูลลงในโปรแกรมคอมพิวเตอร์เรียบร้อยแล้ว จึงดำเนินการวิเคราะห์ค่าความเชื่อมั่นด้วยสถิติ Cronbach's alpha ซึ่งหนึ่งในสถิติที่ใช้หาค่าความเชื่อมั่นที่เป็นที่นิยมใช้ในปัจจุบัน Cronbach's alpha จะกำหนดค่าสอดคล้องภายใน หรือค่าความสัมพันธ์เฉลี่ยของแต่ละข้อถามในเครื่องมือที่ต้องการหาค่าความเชื่อมั่น

ผลการวิเคราะห์จากตารางที่ 1-21 พบว่า เครื่องมือชุดนี้เมื่อนำมาทดสอบแล้วผู้ทดสอบสามารถกรอกบันทึกข้อมูล ได้ทั้งหมด ประเด็นที่มีค่าความเชื่อมั่นน้อยที่สุดคือ ความพึงพอใจต่อโครงการด้านความเป็นรูปธรรมของการบริการ มีค่าความเชื่อมั่น .7013 และค่าความเชื่อมั่นสูงที่สุดคือ การทำแผนชุมชนร่วมกันในเวทีชุมชน มีค่าความเชื่อมั่น .9957 ดังนั้น ในภาพรวมเครื่องมือชุดนี้น่าจะสามารถนำไปใช้ในการสังเกตและประเมินเพื่อการพัฒนาการดำเนินงานป้องกันควบคุมโรคไม่ติดต่อ โดยยึดชุมชนเป้าหมายเป็นฐาน

ประเด็น	ค่าความสัมพันธ์ต่ำสุด-สูงสุด	Cronbach's alpha
1. ข้อมูลพื้นฐาน	.3017-.9294	.8922
2. ข้อมูลทั่วไปของโครงการ	.6372-.9664	.9831
3. ข้อมูลทั่วไปของพื้นที่ในการดำเนินการตามโครงการฯ	.0000-.9592	.9391
4. คณะทำงานขับเคลื่อนการดำเนินงาน	.4275-.5025	.8355
5. การประเมินและวิเคราะห์สถานการณ์/ปัญหาชุมชน	.7558-.9584	.9945
6. การทำแผนชุมชนร่วมกันในเวทีชุมชน	.9385-.9872	.9957
7. การดำเนินกิจกรรมตามแผนในโครงการ	.8024-.9783	.9772
8. ระยะดำเนินการ-การนำแผนที่กำหนดในโครงการไปปฏิบัติ	.7962-.8726	.9240
9. การกำกับ ติดตาม และประเมินผลโดยชุมชน	.7550-.9852	.9788
10. ความยั่งยืน	.7141-.9655	.9606



ประเด็น	ค่าความสัมพันธ์ต่ำสุด-สูงสุด	Cronbach's alpha
11. การเรียนรู้จากการดำเนินการตามโครงการของผู้รับผิดชอบโครงการ	.6453-.8656	.9490
12. ความเห็นต่อกระบวนการทำงานตามโครงการด้านผู้ดำเนินงานในโครงการ	.2784-.6187	.7220
13. ความเห็นต่อกระบวนการทำงานตามโครงการด้านความเหมาะสม	.5892-.7046	.8216
14. ความเห็นต่อกระบวนการทำงานตามโครงการด้านความเพียงพอของโครงการ	.3794-.6015	.7176
15. ความเห็นต่อกระบวนการทำงานตามโครงการด้านผู้ดำเนินโครงการสามารถทำให้ผู้ร่วมงานมีส่วนร่วมในกิจกรรม	.3487-.7671	.7868
16. ความเห็นต่อกระบวนการทำงานตามโครงการด้านการทำรายงานการเงิน	.2908-.7883	.7250
17. ความพึงพอใจต่อโครงการด้านความเป็นรูปธรรมของการบริการ	.4421-.6682	.7013
18. ความพึงพอใจต่อโครงการด้านความเชื่อถือได้ในการบริการ	.6982-.8585	.9097
19. ความพึงพอใจต่อโครงการด้านการตอบสนองต่อกลุ่มเป้าหมาย	.7803-.8984	.9387
20. ความพึงพอใจต่อโครงการด้านความมั่นใจ	.5677-.8609	.8624
21. ความพึงพอใจต่อโครงการด้านการดูแลเอาใจใส่	.6521-.8733	.9097

แบบสังเกตและประเมินเพื่อพัฒนา การดำเนินงานป้องกันควบคุมโรคไม่ติดต่อโดยยึดชุมชนเป้าหมายเป็นฐาน



แบบสังเกตและประเมินเพื่อพัฒนา การดำเนินงานป้องกันควบคุมโรคไม่ติดต่อโดยยึดชุมชนเป้าหมายเป็นฐาน

คำชี้แจง

แบบสังเกตและประเมินเพื่อพัฒนา ชุดนี้สร้างขึ้นโดยมีวัตถุประสงค์ เพื่อเป็นเครื่องมือติดตาม และประเมินเพื่อพัฒนาการดำเนินงานป้องกันควบคุมโรคไม่ติดต่อโดยยึดชุมชนเป้าหมายเป็นฐาน สำหรับเจ้าหน้าที่ศูนย์สุขภาพชุมชน สถานีอนามัย สำนักงานสาธารณสุขจังหวัด และสำนักงานป้องกันควบคุมโรค ข้อมูลในแบบสังเกตและประเมินเพื่อพัฒนา นี้เป็นข้อมูลสะสม สามารถใช้ได้ตั้งแต่เริ่มโครงการจนถึงสิ้นสุดโครงการ

แบบสังเกตและประเมินเพื่อพัฒนา ประกอบด้วย

1. ข้อมูลพื้นฐาน

2. ข้อมูลทั่วไปของโครงการ

แบบบันทึกเมื่อเข้าเยี่ยมพื้นที่ที่ดำเนินงานป้องกันควบคุมโรคไม่ติดต่อ โดยยึดชุมชนเป้าหมายเป็นฐาน

3. ข้อมูลทั่วไปของพื้นที่ในการดำเนินการตามโครงการ

4. ความก้าวหน้าในการดำเนินการตามโครงการ

4.1 การประเมินและวิเคราะห์สถานการณ์/ปัญหาชุมชน

4.2 การทำแผนชุมชนร่วมกันในเวทีชุมชน

4.3 การดำเนินกิจกรรมตามแผน

ระยะก่อนดำเนินการตามแผนในโครงการ

ระยะดำเนินการ-การนำแผนที่กำหนดในโครงการไปปฏิบัติ

4.4 การกำกับ ติดตาม และประเมินผลโดยชุมชน

แบบบันทึกเมื่อเข้าเยี่ยมพื้นที่ที่ดำเนินงานป้องกันควบคุมโรคไม่ติดต่อ โดยยึดชุมชนเป้าหมายเป็นฐานเมื่อโครงการใกล้เสร็จ หรือสำเร็จเรียบร้อยแล้ว

5. ความยั่งยืน

แบบบันทึกสรุปส่งท้ายแสดงข้อคิดเห็นกระบวนการจัดกิจกรรมดำเนินงานป้องกันควบคุมโรคไม่ติดต่อ โดยยึดชุมชนเป้าหมายเป็นฐานของผู้รับผิดชอบ/ผู้สังเกต/ผู้ติดตาม/ผู้ประเมิน โครงการ

6. สรุปส่งท้าย ข้อคิดเห็นกระบวนการจัดกิจกรรม

การใช้แบบประเมิน

1. ผู้สังเกต ติดตามและประเมินต้องเตรียมข้อมูลล่วงหน้าลงในแบบประเมิน โดยกรอกข้อมูลหัวข้อที่ 1. ข้อมูลพื้นฐาน และ 2. ข้อมูลทั่วไปของโครงการ
2. การกรอกข้อมูลผู้สังเกตฯ ต้องนำข้อมูลมาจากโครงการที่ผู้ประเมินจะลงไปประเมิน ดังนั้นผู้สังเกตฯ ต้องมีรายละเอียดโครงการ พร้อมผังควบคุมกำกับโครงการ (ถ้ามี) ก่อนล่วงหน้า
3. ข้อมูลหัวข้อที่ 3 กรอกข้อมูลเมื่อเข้าพื้นที่ และข้อมูลหัวข้อที่ 4 กรอกข้อมูลเมื่อลงเยี่ยมพื้นที่ที่มีการดำเนินการตามโครงการ
4. ข้อมูลหัวข้อที่ 5 และ 6 กรอกข้อมูลเมื่อโครงการใกล้เสร็จ หรือสำเร็จเรียบร้อยแล้ว
5. การติดตามและประเมินผู้สังเกตฯ ใช้วิธีการสัมภาษณ์ ชักถาม และเอกสารหลักฐานการดำเนินการร่วมด้วย

แบบสังเกตและประเมิน

เพื่อพัฒนาการดำเนินงานป้องกันควบคุมโรคไม่ติดต่อโดยยึดชุมชนเป้าหมายเป็นฐาน

ชื่อโครงการ..... เป็นโครงการเกี่ยวข้องกับโรค <input type="checkbox"/> เบาหวาน <input type="checkbox"/> ความดันโลหิตสูง <input type="checkbox"/> หัวใจและหลอดเลือด <input type="checkbox"/> อื่นๆ ระบุ.....	ประเมินครั้งที่.....ว/ด/ป __ / __ / __ ชื่อผู้ประเมิน..... ตำแหน่ง.....
--	---

กรุณาทำเครื่องหมาย และเติมข้อมูลที่อยู่ในช่องว่างให้สมบูรณ์

Code โครงการ CBI __ - __ - 2552 ระยะเวลาดำเนินการ (ว/ด/ป) __ / __ / __ - __ / __ / __

1. ข้อมูลพื้นฐาน

งบประมาณได้รับจาก
 งบประมาณแผ่นดิน-ระบุชื่อหน่วยงาน..... จากแหล่งอื่น-ระบุชื่อหน่วยงาน.....
 จำนวนเงินที่ได้รับอนุมัติให้ดำเนินการตามโครงการ =บาท

ชื่อหน่วยงานที่เข้าร่วมโครงการ :	ผู้ประสาน/รับผิดชอบโครงการ :	ชื่อหน่วยงานที่รับผิดชอบโครงการ :
1.....	ชื่อ-สกุล :.....
2.....	ตำแหน่ง :.....	ที่อยู่ : เลขที่.....ถนน.....
3.....	โทรศัพท์ :.....	อำเภอ.....
4.....	e-mail.....	ตำบล.....
		จังหวัด.....
		รหัสไปรษณีย์.....

2. ข้อมูลทั่วไปของโครงการฯ

1. ความสำคัญของปัญหา (พอสังเขป)

2. วัตถุประสงค์ของโครงการ
 - 2.1
 - 2.2
 - 2.3
 - 2.4
 - 2.5
3. ขั้นตอนการดำเนินการ (กิจกรรม)
 - 3.1
 - 3.2
 - 3.3
 - 3.4
 - 3.5



4. กลุ่มเป้าหมายของโครงการ (กรุณาทำเครื่องหมาย ✓ ในช่อง และเติมข้อความในช่องว่างให้สมบูรณ์)
กลุ่มเป้าหมายของโครงการ คือ จำนวน หน่วยนับ

กลุ่มเป้าหมายเป็น เพศชาย จำนวน คน เพศหญิง จำนวน คน

เกณฑ์การคัดเลือก กลุ่มเป้าหมาย ไม่มี มี เกณฑ์ที่กำหนดคือ
4.1
4.2
4.3

วิธีการคัดเลือก กลุ่มเป้าหมาย ไม่มีกิจกรรม มี คัดเลือกโดย
4.4
4.5
4.6

5. การประเมินผลโครงการ (กรุณาทำเครื่องหมาย ✓ ในช่อง และเติมข้อความในช่องว่างให้สมบูรณ์)
กำหนดวิธีการประเมินผล ไม่ได้กำหนด กำหนด มี วิธี คือ
5.1
5.2
5.3

เครื่องมือที่ใช้ในการรวบรวมข้อมูล ไม่ได้กำหนด กำหนด มี เครื่องมือ คือ
5.4
5.5
5.6

6. ตัวชี้วัดผลผลิตของโครงการ (ผลที่เกิดจากกิจกรรม และการมีส่วนร่วมของโครงการโดยตรง)
 ไม่ระบุ มี โปรดระบุ
6.1
6.2
6.3

7. ตัวชี้วัดผลลัพธ์ของโครงการ (เกิดการเปลี่ยนแปลงที่ตัวบุคคล หรือสิ่งของที่เกิดจากกิจกรรมและผลผลิตของโครงการ
ที่เกิดขึ้นกับกลุ่มเป้าหมายของโครงการ)
 ไม่ระบุ มี โปรดระบุ
7.1
7.2
7.3

8. กลวิธีทำให้โครงการยั่งยืน ไม่ระบุ มี โปรดระบุ
8.1
8.2
8.3

แบบบันทึกเมื่อเข้าเยี่ยมพื้นที่ ที่ดำเนินงานป้องกันควบคุมโรคไม่ติดต่อโดยยึดชุมชนเป้าหมายเป็นฐาน



3. ข้อมูลทั่วไปของพื้นที่ในการดำเนินการตามโครงการฯ

9. พื้นที่เป้าหมายที่ดำเนินการ หน่วยงานของรัฐ หน่วยงานเอกชน ในชุมชน
10. สถานที่ตั้งของพื้นที่เป้าหมาย ชื่อ..... อำเภอ..... ตำบล..... จังหวัด..... รหัสไปรษณีย์.....
11. ประชากรเป้าหมาย (เลือกอย่างใดอย่างหนึ่ง) ประชากรทั้งหมด..... คน บุคลากรทั้งหมด.....คน
1. เพศ ชาย จำนวน คน หญิง จำนวน คน
2. อายุอยู่ระหว่าง - ปี
3. ส่วนใหญ่ประกอบอาชีพ
4. อื่นๆ ระบุ.....

4. ความก้าวหน้าในการดำเนินการตามโครงการฯ

12. การแต่งตั้งคณะกรรมการขับเคลื่อนการดำเนินงาน ไม่ได้แต่งตั้ง แต่งตั้ง เลขที่คำสั่ง...../..... ลงวันที่..... เดือน..... พ.ศ.....
13. รายชื่อคณะกรรมการขับเคลื่อนที่เข้ามามีส่วนร่วมการดำเนินงาน (โปรดระบุให้ครบ) หรือ สำเนาเป็นเอกสารแนบท้าย

ชื่อ	ตำแหน่ง	หน้าที่รับผิดชอบ
13.1		ที่ปรึกษา
13.2		ที่ปรึกษา
13.3		ประธานคณะกรรมการ
13.4		รองประธานคณะกรรมการ
13.5		คณะกรรมการ
13.6		คณะกรรมการ
13.7		คณะกรรมการ
13.8		คณะกรรมการ
13.9		คณะกรรมการ
13.10		คณะกรรมการ
13.11		เลขานุการคณะกรรมการ
13.12		ผู้ช่วยเลขานุการคณะกรรมการ
13.13		ผู้ช่วยเลขานุการคณะกรรมการ

14. กรณารับวิธีการคัดเลือกคณะกรรมการที่โครงการดำเนินการ โดยสังเขป
- 14.1.....
- 14.2.....
- 14.3.....

4.1 การประเมินและวิเคราะห์สถานการณ์/ปัญหาชุมชน

15. ลักษณะของชุมชน

- 15.1 คนในชุมชนส่วนใหญ่รู้จักกันหรือไม่? รู้จักกัน ไม่รู้จักกัน
- 15.2 คนในชุมชนส่วนใหญ่เมื่อเจ็บป่วยไปรักษาที่ไหน? ซื้อมากินเอง ไปหาหมอพระ
- (ตอบได้มากกว่า 1 คำตอบ)
- ไปหาหมอที่อนามัย
- ไปหาหมอที่โรงพยาบาล
- ไปหาหมอแผนโบราณ
- อื่นๆ ระบุ

15.3 คนในชุมชนส่วนใหญ่ชอบที่จะกระทำดังนี้.. หรือไม่

ชุมชนของท่านส่วนใหญ่	ชอบ	ไม่ชอบ	ไม่ทราบ
1. กินขนมจุบจิบ			
2. กินมัน เช่น ขาหมู ไช้แดง กระทิ อาหารทอด			
3. กินแกง หรือ ผัดใส่กระทิ เช่น แกงเขียวหวาน			
4. กินรสเค็ม เช่น หมูเค็ม ปลาเค็ม			
5. เติมน้ำตาลในอาหารเพื่อให้รสชาติดีขึ้น			
6. ใช้ผงชูรสประกอบอาหารเพื่อให้รสชาติดีขึ้น			
7. เติมน้ำปลาในอาหารเพื่อให้รสชาติดีขึ้น			
8. กินผัก			
9. กินขนมหวาน เช่น ทองหยิบ ทองหยอด กล้วยบวดชี ข้าวเหนียวมะม่วง สังขยา เป็นต้น			
10. ผลไม้หวานจัด เช่น ทูเรียน มะม่วงสุก ลำไย เงาะ น้อยหน่า กล้วยน้ำว้า เป็นต้น			
11. ต้มน้ำอัดลม			
12. ต้มน้ำชา กาแฟ			
13. ต้มนม โอวัลติน ไมโล โกโก้			
14. ต้มเบียร์ เหล้าขาว แม่โขง และอื่นๆ			
15. ออกกำลังกายด้วยการเดิน วิ่ง และอื่นๆ จนเหงื่อออก หัวใจเต้นเร็ว			
16. ซื้อมือถือจากชายกับชายที่เข้ามาขายในชุมชน			
17. ซื้อมือถือ หรืออาหารสำเร็จรูปที่หาได้ใน ชุมชนกิน			
18. ทำกับข้าวกินเอง			
19. ปลูกผักกินเอง			
20. อื่นๆ (ถ้ามี).....			

15.4 ในชุมชนส่วนใหญ่เมื่อมีกิจกรรมในชุมชน ใช้วิธีใดส่งข่าวให้คนในชุมชนรู้?

- หอกระจายข่าว เสียงตามสาย ป้ายประชาสัมพันธ์ โทรศัพท์
 เคาะประตูบ้าน ประชาสัมพันธ์ผ่านวัด อื่นๆ ระบุ.....

15.5 ในชุมชนมีสถานที่ออกกำลังกาย หรือไม่?

- ไม่มี มี ระบุสถานที่ตั้งในชุมชน.....

15.6 ในชุมชนมีการรวมกลุ่มทำกิจกรรม หรือไม่?

- ไม่มี มี ระบุชื่อกลุ่ม.....

16. การประเมินและวิเคราะห์ชุมชนที่เกี่ยวข้องกับโรคไม่ติดต่อเรื้อรัง

16.1 การประเมินดำเนินการโดย

- เจ้าหน้าที่สาธารณสุข อสม. เจ้าหน้าที่สาธารณสุข และอสม. ร่วมกัน

16.2 การประเมินและวิเคราะห์ชุมชนทำเฉพาะ

- โรคไม่ติดต่อเรื้อรัง โรคไม่ติดต่อเรื้อรัง ได้แก่ โรค.....
 ปัจจัยเสี่ยง ได้แก่.....
 โรคไม่ติดต่อเรื้อรัง และปัจจัยเสี่ยงร่วมกัน ได้แก่.....

16.3 การประเมินและวิเคราะห์ชุมชน เริ่มดำเนินการระหว่าง เดือน..... พ.ศ. -
เดือน..... พ.ศ.



16.4 การประเมินสถานการณ์โรคและภาวะแทรกซ้อน (กรุณาทำเครื่องหมาย ✓ ในช่อง)

สถานการณ์โรคและภาวะแทรกซ้อน	การประเมิน			
	มี	จากแหล่งข้อมูล...	ไม่มี	เนื่องจาก.....
1. การสำรวจข้อมูลภาวะสุขภาพเจ็บป่วยจากโรคไม่ติดต่อเรื้อรัง				
2. โรคที่เป็นผลกระทบ				
2.1 ไตวาย				
2.2 จอประสาทตาเสื่อม หรือตาบอด				
2.3 ถูกตัดขา				
2.4 อัมพาต				
2.5 โรคหัวใจขาดเลือด				
3. จำนวน และอัตราการตาย				
4. อัตราการป่วย				
5. จำนวนผู้ป่วยส่งต่อ				
6. แนวโน้มการตาย/การป่วยที่เพิ่มขึ้นใน 3-5 ปี				
7. กลุ่มอายุที่เจ็บป่วยจากโรคไม่ติดต่อเรื้อรัง <input type="checkbox"/> เพิ่มขึ้น <input type="checkbox"/> ลดลง				

16.5 การประเมินสถานการณ์ปัจจัยเสี่ยงที่เกี่ยวข้องกับโรคไม่ติดต่อเรื้อรัง ในชุมชน (กรุณาทำเครื่องหมาย ✓ ในช่อง)

ปัจจัยเสี่ยงที่ประเมิน	การประเมิน			
	มี	จากแหล่งข้อมูล...	ไม่มี	เนื่องจาก.....
1. การสูบบุหรี่				
2. ภาวะน้ำหนักเกิน และอ้วน				
3. ขาดการเคลื่อนไหว/ออกกำลังกาย				
4. การบริโภคแอลกอฮอล์				
5. การบริโภคผักและผลไม้				
6. ภาวะความดันโลหิตสูง				
7. ภาวะไขมันในเลือดสูง				
8. การขาดน้ำตาลในเลือด				
9. การบริโภคเกลือเกิน				
10. ความเครียด				

16.6 การประเมินสถานการณ์**บริบทของชุมชน**ที่เกี่ยวข้องกับโรคไม่ติดต่อเรื้อรังในชุมชน
(กรุณาทำเครื่องหมาย ✓ ในช่อง)

บริบทของชุมชน	การประเมิน			
	มี	จากแหล่งข้อมูล...	ไม่มี	เนื่องจาก.....
1. ด้านเศรษฐกิจ (เช่น อาชีพ, รายได้)				
2. ด้านสังคม (เช่นวัฒนธรรม, วิถีชีวิต, ประเพณี, ค่านิยม, ความเชื่อ)				
3. ด้านสิ่งแวดล้อม (สิ่งแวดล้อมที่ส่งเสริมสุขภาพ/ก่อให้เกิดปัญหาทางสุขภาพ)				
4. การมีส่วนร่วมของชุมชน				
5. ด้านอื่นๆ ที่เกี่ยวข้อง เช่น นโยบาย, เครือข่าย, ศักยภาพของชุมชน				



4.2 การทำแผนชุมชนร่วมกันในเวทีชุมชน

17. กรุณาทำเครื่องหมาย ✓ ในช่อง

การทำแผนชุมชนร่วมกันในเวทีชุมชน	ดำเนินการ	ไม่ได้ ดำเนินการ	ไม่มี กิจกรรม
17.1 คณะทำงานนำผลการสำรวจที่ได้ เสนอต่อ <input type="checkbox"/> แกนนำ <input type="checkbox"/> คณะทำงานชุมชน			
แกนนำ/คณะทำงานชุมชน			
17.2 นำผลการสำรวจแจ้งให้ชาวบ้านรับรู้อาการณ ปัญหาโรค และปัจจัยเสี่ยง			
17.3 ร่วมกันจัดลำดับความสำคัญของปัญหา			
17.4 ร่วมกันวางแผนดำเนินการ			
17.5 ร่วมกันแก้ไขปัญหาในชุมชนโดยการมีส่วนร่วมของ ภาคีเครือข่าย			

โปรดระบุ ภาคีเครือข่ายในชุมชน ว่ามีกลุ่มใดบ้าง?

ภาครัฐ ไม่มี มี ได้แก่...

เจ้าหน้าที่สาธารณสุข องค์กรปกครองส่วนท้องถิ่น (อปท.) อบต. กำหนด

ผู้ใหญ่บ้าน พัฒนาชุมชน เกษตรอำเภอ ครู

.....

ภาคเอกชน ไม่มี มี ได้แก่...

องค์กรเอกชนสาธารณะประโยชน์ NGO บริษัทเอกชน บริษัท/ห้างร้าน

.....

.....

ภาคประชาชน ไม่มี มี ได้แก่...

แกนนำสุขภาพประจำครอบครัว อสม. แกนนำชุมชน ชมรมสร้างสุขภาพ

ตัวแทนกลุ่มต่างๆ ในชุมชน ประชาญ์ชาวบ้าน

.....

17.6 การเขียนแผนดำเนินการ ไม่ได้เขียนแผนดำเนินการ เขียนแผนดำเนินการ
 เขียนแบบ Gantt's Chart

4.3 การดำเนินกิจกรรมตามแผน

18. ระยะเวลาดำเนินการตามแผนในโครงการ

18.1 ก่อนลงมือทำ เตรียมความพร้อม อะไรบ้าง? (กรุณาใส่กิจกรรมที่ท่านเตรียมความพร้อมก่อนลงมือทำงาน)

1..... 2.....

3..... 4.....

5..... 6.....

18.2 กลุ่มเป้าหมายที่เข้าร่วมมีคุณสมบัติครบตามเกณฑ์หรือไม่?

ครบตามเกณฑ์ ไม่ครบตามเกณฑ์
ถ้าไม่ครบตามเกณฑ์เนื่องจาก (โปรดระบุ).....

18.3 ความพร้อมผู้รับผิดชอบ และผู้เข้าร่วมดำเนินการในโครงการฯ นี้ มีความรู้ ความชำนาญที่เกี่ยวข้องกับโครงการอะไรบ้าง?

กรณารับชื่อ-นามสกุล ผู้รับผิดชอบ และผู้เข้าร่วมดำเนินการในโครงการฯ	การอบรมในเรื่องที่ เกี่ยวกับโครงการฯ		ความชำนาญ หรือ ความถนัด (ระบุเรื่อง/ กิจกรรมที่ชำนาญ)
	เคย	ไม่เคย	
1.....			
2.....			
3.....			
4.....			
5.....			
6.....			
7.....			
8.....			
9.....			
10.....			
11.....			
12.....			
13.....			
14.....			
15.....			

18.4 การเตรียมความพร้อมแหล่งงบประมาณ ยังไม่ได้ดำเนินการ
 ดำเนินการแล้ว โปรดระบุวิธีการ..... โปรดระบุจำนวนเงิน..... บาท
แหล่งเงิน งบประมาณ แหล่งอื่น ระบุ.....

18.5 ปัญหาการเบิกจ่ายเงินงบประมาณ ทั้งก่อน-หลังทำโครงการ หรือไม่? ไม่มี มี
ถ้ามีปัญหา เนื่องจาก (โปรดระบุปัญหา).....
ปัญหาดังกล่าว แก้ไขโดยวิธีใด

18.6 การเตรียมสื่อต่างๆ ไว้ใช้โครงการ เช่น โปสเตอร์ ใบปลิว แผ่นพับ เป็นต้น ไม่มี มี
ถ้ามี เตรียมอะไรบ้าง? โปรดระบุประเภทสื่อ
1.....จำนวน..... 2.....จำนวน.....
3.....จำนวน..... 4.....จำนวน.....
5.....จำนวน..... 6.....จำนวน.....

18.7 วิธีการติดต่อสื่อสารกับหน่วยงานต่างๆ ที่โครงการกำหนด ไม่มี มี
ถ้ามี โปรดระบุ วิธีการติดต่อสื่อสาร
1..... 2.....
3..... 4.....
5..... 6.....



4.3.1 ปัจจัยพัฒนา (Development Factors) : ระยะดำเนินการ-การนำแผนที่กำหนดในโครงการไปปฏิบัติ : ช่วงเวลาดังแต่เริ่มต้น จนถึงสิ้นสุด โครงการ

19.1 ดำเนินการกิจกรรมตามโครงการ ดำเนินการมาถึงขั้นตอนที่..... กิจกรรมที่โครงการดำเนินการแล้วเสร็จทั้งหมด จำนวน.....กิจกรรม ได้แก่..... โปรดระบุชื่อกิจกรรม

ชื่อกิจกรรม	การดำเนินการ				กลุ่มเป้าหมาย เข้าร่วมกิจกรรม แต่ละครั้ง จำนวน (คน)	บุคลากร จัดกิจกรรม จำนวน (คน)	เงินที่ใช้เป็น ค่าใช้จ่ายจัด กิจกรรม แต่ละครั้ง จำนวน (บาท)	อุปกรณ์ที่ใช้ในการจัดกิจกรรม		
	ทำ (ครั้ง)	เมื่อ ว/ด/ป	ไม่ได้ ทำ	เนื่องจาก.....				รายการอุปกรณ์	ความเพียงพอ	
									พอ	ไม่พอ
1.....								1.....		
2.....								2.....		
3.....								3.....		
4.....								4.....		
5.....								5.....		
6.....								6.....		
7.....								7.....		
8.....								8.....		
9.....								9.....		
10.....								10.....		
11.....								11.....		
12.....								12.....		
13.....								13.....		
14.....								14.....		
15.....								15.....		

19.2 กลุ่มเป้าหมายเข้าร่วมกิจกรรมครบทุกครั้ง จำนวน.....คน เพศ ชาย จำนวน.....คน หญิง.....คน อายุ อยู่ระหว่าง..... -..... ปี

20. การวัดค่าต่างๆ ของกลุ่มเป้าหมาย กิจกรรม ตามกิจกรรมของโครงการ (ตามตัวชี้วัดผลผลิต) เช่น ชั่งน้ำหนัก วัดส่วนสูง วัดความดัน เป็นต้น	ก่อนดำเนินการ			หลังดำเนินการ		
	ค่าที่วัดได้		หน่วย	ค่าที่วัดได้		หน่วย
	สูงสุด	ต่ำสุด	นับ	สูงสุด	ต่ำสุด	นับ
20.1.....						
20.2.....						
20.3.....						
20.4.....						
20.5.....						

4.4 การกำกับ ติดตาม และประเมินผลโดยชุมชน

21. การกำกับ ติดตาม และประเมินผล กรุณาทำเครื่องหมาย ✓ ใน ช่อง □

กิจกรรมที่ดำเนินการตามแผน	มีกิจกรรม.....	หมายเหตุ
21.1 ประชุม ติดตามความก้าวหน้ากับคณะทำงานในชุมชน <input type="checkbox"/> ไม่ได้ทำ <input type="checkbox"/> ทำทุกเดือน <input type="checkbox"/> เดือนเว้นเดือน <input type="checkbox"/> ทุก 3 เดือน <input type="checkbox"/> อื่นๆ.....	จำนวน.....ครั้ง	
21.2 ประชุม ติดตามความก้าวหน้ากับเจ้าหน้าที่สาธารณสุข <input type="checkbox"/> ไม่ได้ทำ <input type="checkbox"/> ทำทุกเดือน <input type="checkbox"/> เดือนเว้นเดือน <input type="checkbox"/> ทุก 3 เดือน <input type="checkbox"/> อื่นๆ.....	จำนวน.....ครั้ง	
21.3 เยี่ยม ติดตามความก้าวหน้ากลุ่มเป้าหมายในพื้นที่ <input type="checkbox"/> ไม่ได้ทำ <input type="checkbox"/> ทำทุกเดือน <input type="checkbox"/> เดือนเว้นเดือน <input type="checkbox"/> ทุก 3 เดือน <input type="checkbox"/> อื่นๆ.....	จำนวน.....ครั้ง	
21.4 เยี่ยมและให้คำแนะนำครอบครัว กลุ่มเป้าหมายในพื้นที่ <input type="checkbox"/> ไม่ได้ทำ <input type="checkbox"/> ทำทุกเดือน <input type="checkbox"/> เดือนเว้นเดือน <input type="checkbox"/> ทุก 3 เดือน <input type="checkbox"/> อื่นๆ.....	จำนวน.....ครั้ง	
21.5 การตรวจสอบขณะดำเนินการ ในพื้นที่ <input type="checkbox"/> ไม่ได้ทำ <input type="checkbox"/> ทำทุกเดือน <input type="checkbox"/> เดือนเว้นเดือน <input type="checkbox"/> ทุก 3 เดือน <input type="checkbox"/> อื่นๆ.....	จำนวน.....ครั้ง	
21.6 <input type="checkbox"/> ไม่ได้ทำ <input type="checkbox"/> ทำทุกเดือน <input type="checkbox"/> เดือนเว้นเดือน <input type="checkbox"/> ทุก 3 เดือน <input type="checkbox"/> อื่นๆ.....	จำนวน.....ครั้ง	



**แบบบันทึกเมื่อเข้าเยี่ยมพื้นที่
ที่ดำเนินงานป้องกันควบคุมโรคไม่ติดต่อโดยยึดชุมชนเป้าหมายเป็นฐาน
เมื่อโครงการใกล้สำเร็จหรือสำเร็จเรียบร้อยแล้ว**

5. ความยั่งยืน

ข้อคำถามต่อไปนี้มีวัตถุประสงค์เพื่อสอบถามความต่อเนื่อง และบทเรียน จากการดำเนินงานโครงการ

22. โครงการที่ดำเนินการเสร็จแล้วนั้น ภายหลังจากสิ้นสุดโครงการมีการดำเนินการต่อเนื่อง หรือไม่?

- ไม่ได้ทำต่อเนื่อง (ข้ามไปข้อที่ 24) ทำต่อเนื่อง (ถ้าทำต่อ ไปที่ข้อที่ 23)

23. ถ้ายังคงมีการดำเนินการต่อเนื่อง

23.1 การดำเนินการได้งบประมาณสนับสนุนจากหน่วยงานใด? โปรดระบุ.....

23.2 มีการปรับเปลี่ยนวิธีการดำเนินการ (กิจกรรม) บ้างหรือไม่?

- ใช้วิธีการเดิม เปลี่ยน โปรดระบุวิธีการดำเนินการที่เปลี่ยนแปลง (กิจกรรม).....

23.3 มีการปรับเปลี่ยนหรือเปลี่ยนแปลงสภาพแวดล้อม (สถานที่) ที่จัดบริการ บ้างหรือไม่?

- ใช้สถานที่เดิม เปลี่ยนสถานที่ใหม่ โปรดระบุสภาพแวดล้อม (สถานที่) ที่เปลี่ยนแปลง.....

23.4 มีการปรับเปลี่ยนกลุ่มเป้าหมายที่ให้บริการจากเดิม บ้างหรือไม่?

- กลุ่มเป้าหมายเดิม เปลี่ยนกลุ่มเป้าหมายใหม่ โปรดระบุ กลุ่มเป้าหมายที่เปลี่ยนแปลง.....

24. การเรียนรู้จากการดำเนินการตามโครงการของผู้รับผิดชอบโครงการครั้งนี้ โปรดระบุ

จุดแข็ง

จุดอ่อน

- | | |
|--------|--------|
| 1..... | 1..... |
| 2..... | 2..... |
| 3..... | 3..... |
| 4..... | 4..... |
| 5..... | 5..... |

25. ความรู้ใหม่ ๆ ที่เกิดขึ้น ระหว่างการปฏิบัติงานครั้งนี้ โปรดระบุ.....

- 1.....
- 2.....
- 3.....
- 4.....
- 5.....

26. สิ่งที่ได้ดีจากการปฏิบัติงาน.....

.....

27. สิ่งที่ได้ปรับปรุงไปแล้วจากการปฏิบัติงาน

.....

.....

.....



28. ข้อเสนอแนะวิธีการปฏิบัติงานต่อไปให้ดีขึ้น.....
.....
29. อุปสรรคจากการปฏิบัติงาน
30. สาเหตุของการเกิดอุปสรรคจากการปฏิบัติงาน
31. ข้อเสนอแนะวิธีป้องกันไม่ให้เกิดอุปสรรคในการปฏิบัติงาน
32. ข้อเสนอแนะสิ่งที่ควรกระทำเพิ่มเติมจากการปฏิบัติงานที่ผ่านมา

แบบบันทึกสรุปรสุดท้าย
แสดงข้อคิดเห็นกระบวนการจัดกิจกรรม
ดำเนินงานป้องกันควบคุมโรคไม่ติดต่อ โดยยึดชุมชนเป้าหมายเป็นฐาน
ของผู้รับผิดชอบ/ผู้สังเกต/ผู้ติดตาม/ผู้ประเมิน โครงการ



6. บทสรุปสุดท้าย ข้อคิดเห็นกระบวนการจัดกิจกรรม

ส่วนนี้เป็นการแสดงความคิดเห็นของท่านจากโครงการที่ท่านดำเนินการ ภายหลังจากที่ท่านได้สัมผัสโครงการด้วยการ ฝึกล้างมือ ชักถาม หรือเข้าร่วมกับโครงการนั้นๆ

1. กิจกรรมต่างๆ ที่ดำเนินการ ท่านมีความเห็นว่า มีคุณภาพดีมากน้อยเพียงไร?

กรุณาทำเครื่องหมาย ✓ ใน ช่อง

ดีมาก ดี พอใช้ ควรปรับปรุง ไม่แสดงความเห็น

2. ความเห็นต่อกระบวนการทำงานตามโครงการ กรุณาทำเครื่องหมาย ✓ ใน ช่อง

ผู้ดำเนินงานในโครงการ.....	ดีมาก	ดี	พอใช้ได้	ควรปรับปรุง	ไม่มีความเห็น
2.1 ความรู้					
2.2 ทักษะ					
2.3 การสื่อสารที่ใช้กับกลุ่มเป้าหมาย					
2.4 ใช้เครื่องมือประกอบกิจกรรมที่ทำให้เข้าใจได้ง่าย					
2.5 กระตุ้นกลุ่มเป้าหมายให้เกิดความร่วมมือ					

3. ความเหมาะสม (Appropriate) : ความเห็นต่อความเหมาะสมของโครงการ

กรุณาทำเครื่องหมาย ✓ ใน ช่อง

โครงการกำหนด.....	ดีมาก	ดี	พอใช้ได้	ควรปรับปรุง	ไม่มีความเห็น
3.1 ภาพรวมของวัตถุประสงค์					
3.2 วัตถุประสงค์เฉพาะ ตั้งไว้ตามสภาพการณ์ ความต้องการ ปัญหา อย่างมีเหตุผล					
3.3 กิจกรรมที่กำหนดพอที่จะทำให้โครงการ บรรลุผลตามที่ตั้งใจได้					
3.4 ผู้รับผิดชอบโครงการและผู้ร่วมงานพอใจ กับโครงการ พร้อมทั้งจะทำให้โครงการบรรลุผล					
3.5 ผู้รับผิดชอบโครงการและผู้ร่วมงานผูกพัน กับโครงการ เพื่อให้โครงการบรรลุผล					
3.6 ทรัพยากรที่ใช้ สามารถทำให้การดำเนินการ ตามโครงการตอบสนองสภาพการณ์ ความต้องการ ปัญหา หรือวัตถุประสงค์ที่ กำหนดไว้ในโครงการ					
3.7 การออกแบบกิจกรรมและดำเนินการสามารถ ตอบสนองสภาพการณ์ ความต้องการ ปัญหา หรือวัตถุประสงค์ที่กำหนดไว้					

4. ความเพียงพอของโครงการ (Adequate) : ความเห็นต่อความเพียงพอของโครงการ

กรุณาทำเครื่องหมาย ✓ ใน ช่อง

โครงการกำหนด.....	มีมากไป	กำลังพอดี	ควรเพิ่มอีก	ไม่มีความเห็น
4.1 จำนวนบุคลากรที่เข้าร่วมโครงการ				
4.2 ปริมาณอุปกรณ์ประกอบการดำเนินการใน โครงการ				
4.3 วิธีดำเนินการเพียงพอที่จะทำให้โครงการ บรรลุผลตามที่ตั้งใจได้				
4.4 จำนวนเงินเพียงพอที่จะทำให้โครงการบรรลุผล ตามที่ตั้งใจได้				

ปัจจัยการจัดการ (Management factors)

ความสามารถของผู้ดำเนินโครงการ (Sufficient) :

5. ผู้ดำเนินโครงการสามารถทำให้ผู้ร่วมงานมีส่วนร่วมในกิจกรรม ต่อไปนี้มากน้อยเพียงไร?

ผู้ดำเนินโครงการสามารถทำให้ผู้ร่วมงานเข้ามามีส่วนร่วม..	ดีมาก	ดี	พอใช้ได้	ควรปรับปรุง	ไม่มีความเห็น
5.1 ออกแบบโครงการ ฯ นี้					
5.2 ดำเนินการ พร้อมปรับวิธีการดำเนินการร่วมกัน					
5.3 ติดตามประเมินผลงาน					
5.4 กำหนดบทบาท หน้าที่และความรับผิดชอบ ของผู้ร่วมงาน					
5.5 กำหนดบทบาท หน้าที่และความรับผิดชอบ ของผู้ร่วมงานเป็นสายลักษณะอักษรชัดเจน					
5.6 จัดการกิจกรรมต่างๆ ในโครงการตามความ เหมาะสม					

6. การทำรายงานการเงิน

	ทำ	ไม่ได้ทำ	ไม่ตอบ
6.1 สมุดบันทึกการใช้จ่ายเงิน			
6.2 บัญชีรายรับ-รายจ่าย			
6.3 การรับ-จ่ายมีใบสำคัญการเงินทุกครั้ง			

ความพึงพอใจของผู้รับผิดชอบ/ผู้สังเกต/ผู้ติดตาม/ผู้ประเมิน โครงการ (Satisfactory) :

7. ความพึงพอใจต่อโครงการ กรุณาทำเครื่องหมาย ✓ ใน ช่อง ในข้อความต่อไปนี้

ผู้เข้าร่วมโครงการ : หมายถึง สมาชิกทีมในโครงการนั้นๆ กลุ่มเป้าหมาย : หมายถึง ผู้ที่ได้รับคัดเลือกเข้าร่วมโครงการ

ความพึงพอใจ	ระดับความพึงพอใจ				
	มากที่สุด	มาก	ปานกลาง	น้อย	น้อยที่สุด
ความเป็นรูปธรรมของการบริการ					
7.1 ความทันสมัยของอุปกรณ์ เครื่องมือ เครื่องใช้ ในโครงการ					
7.2 การอำนวยความสะดวกตามที่ผู้เข้าร่วม โครงการร้องขอ					
7.3 โครงการวางแผนการทำงานละเอียด รอบคอบ					
7.4 สถานที่ที่จัดบริการเหมาะกับกิจกรรม ความเชื่อถือได้ในการบริการ					
ความเชื่อถือได้ในการบริการ					
7.5 การให้ข้อมูลกับกลุ่มเป้าหมายเมื่อเข้าร่วม โครงการ					
7.6 ผู้เข้าร่วมโครงการ ปฏิบัติตามขั้นตอนที่ระบุ ในโครงการทุกครั้ง					
7.7 ผู้เข้าร่วมโครงการจริงจังในการพยายามช่วย กลุ่มเป้าหมายแก้ไขปัญหา					
7.8 ระยะเวลาการดำเนินงานเป็นไปตามกำหนด การที่ระบุไว้ในโครงการ					



ความพึงพอใจ	ระดับความพึงพอใจ				
	มากที่สุด	มาก	ปานกลาง	น้อย	น้อยที่สุด
7.9 การบันทึกข้อมูลทุกครั้งเกี่ยวกับผลการดำเนินการ					
การตอบสนองต่อกลุ่มเป้าหมาย					
7.10 การจัดกิจกรรมดำเนินการตามกำหนด ไม่มีติดขัด					
7.11 ผู้เข้าร่วมโครงการพร้อมจัดกิจกรรมให้กับกลุ่มเป้าหมายทันที					
7.12 ผู้เข้าร่วมโครงการเต็มใจจัดกิจกรรมให้กับกลุ่มเป้าหมาย					
7.13 ผู้เข้าร่วมโครงการพร้อมที่จะตอบสนองตามคำร้องขอและปัญหาที่เกิดขึ้นของกลุ่มเป้าหมาย					
ความมั่นใจ : ผู้เข้าร่วมโครงการทุกคน.....					
7.14 มีทักษะในการจัดกิจกรรมตามโครงการ					
7.15 จัดกิจกรรมปลอดภัยให้กับกลุ่มเป้าหมาย					
7.16 อธิบายได้ดี					
7.17 ร่วมมือจัดกิจกรรมบริการที่ดีที่สุด					
การดูแลเอาใจใส่ : ผู้เข้าร่วมโครงการทุกคน.....					
7.18 ให้ความสนใจปัญหาของกลุ่มเป้าหมายของแต่ละคน					
7.19 จัดช่วงเวลาจัดกิจกรรมตามความต้องการของกลุ่มเป้าหมาย					
7.20 ทราบความต้องการของกลุ่มเป้าหมาย					
7.21 ให้ความสนใจกลุ่มเป้าหมาย					
7.22 จัดกิจกรรมด้วยจิตอาสาที่มุ่งหวังให้เป็นบริการที่ดีที่สุด					

ขอขอบพระคุณ

วิธีการบันทึกแบบสังเกตและประเมินเพื่อพัฒนา การดำเนินงานป้องกันควบคุมโรคไม่ติดต่อโดยยึดชุมชนเป้าหมายเป็นฐาน

ชื่อแบบบันทึก : แบบสังเกตและประเมินเพื่อพัฒนาการดำเนินงานป้องกันควบคุมโรคไม่ติดต่อโดยยึดชุมชนเป้าหมายเป็นฐาน

วัตถุประสงค์ของแบบบันทึก : 1. เพื่อบันทึกเหตุการณ์สำคัญของโครงการป้องกันและควบคุมโรคไม่ติดต่อเรื้อรัง เช่น โรคเบาหวาน โรคความดันโลหิตสูง เป็นต้น
2. เพื่อเป็นเครื่องติดตามและประเมินเพื่อพัฒนาการดำเนินงานป้องกันควบคุมโรคไม่ติดต่อโดยยึดชุมชนเป้าหมายเป็นฐาน

องค์ประกอบของแบบบันทึก :

1. ข้อมูลพื้นฐาน

2. ข้อมูลทั่วไปของโครงการฯ

แบบบันทึกเมื่อเข้าเยี่ยมพื้นที่ที่ดำเนินงานป้องกันควบคุมโรคไม่ติดต่อโดยยึดชุมชนเป้าหมายเป็นฐาน

3. ข้อมูลทั่วไปของพื้นที่ในการดำเนินการตามโครงการฯ

4. ความก้าวหน้าในการดำเนินการตามโครงการฯ

4.1 การประเมินและวิเคราะห์สถานการณ์/ปัญหาชุมชน

4.2 การทำแผนชุมชนร่วมกันในเวทีชุมชน

4.3 การดำเนินกิจกรรมตามแผน

ระยะก่อนดำเนินการตามแผนในโครงการ

ระยะดำเนินการ-การนำแผนที่กำหนดในโครงการไปปฏิบัติ

4.4 การกำกับ ติดตาม และประเมินผลโดยชุมชน

แบบบันทึกเมื่อเข้าเยี่ยมพื้นที่ที่ดำเนินงานป้องกันควบคุมโรคไม่ติดต่อโดยยึดชุมชนเป้าหมายเป็นฐานเมื่อ

โครงการใกล้เสร็จ หรือสำเร็จเรียบร้อยแล้ว

5. ความยั่งยืน (Sustainability)

แบบบันทึกสรุปส่งท้าย แสดงข้อคิดเห็นกระบวนการจัดกิจกรรมดำเนินงานป้องกันควบคุมโรคไม่ติดต่อ

โดยยึดชุมชนเป้าหมายเป็นฐานของผู้รับผิดชอบ/ผู้สังเกต/ผู้ติดตาม/ผู้ประเมิน โครงการ

6. สรุปส่งท้าย ข้อคิดเห็นกระบวนการจัดกิจกรรม



ผู้บันทึก : เจ้าหน้าที่ศูนย์สุขภาพชุมชน สถานีอนามัย สำนักงานสาธารณสุขจังหวัด และสำนักงานป้องกันควบคุมโรค

ลักษณะแบบบันทึก : แบบสังเกตและประเมินเพื่อพัฒนา ชุดนี้ ข้อมูลเป็นข้อมูลสะสม ภายในแบบบันทึกนี้ผู้สังเกตฯ สามารถใช้ได้ตั้งแต่เริ่มโครงการจนถึงสิ้นสุดโครงการ เพียงชุดเดียว

- วิธีการบันทึก :**
1. ข้อมูลหัวข้อที่ 1. ข้อมูลพื้นฐาน และ หัวข้อที่ 2. ข้อมูลทั่วไปของโครงการฯ เป็นข้อมูลที่อยู่ในโครงการ ผู้สังเกต ติดตามและประเมินนำข้อมูลมาจากโครงการที่ผู้สังเกตฯ จะลงไปพื้นที่มากรอกลงใน 2 หัวข้อนี้ เพื่อเตรียมข้อมูลล่วงหน้า ดังนั้นผู้ติดตามและประเมินต้องมีรายละเอียดโครงการ พร้อมผังควบคุมกำกับโครงการ (ถ้ามี) ก่อนล่วงหน้า
 2. แบบบันทึกเมื่อเข้าเยี่ยมพื้นที่ที่ดำเนินงานป้องกันควบคุมโรคไม่ติดต่อโดยยึดชุมชนเป้าหมายเป็นฐานประกอบด้วย หัวข้อที่ 3. ข้อมูลทั่วไปของพื้นที่ในการดำเนินการตามโครงการฯ และบางหัวข้อที่ 4. ความก้าวหน้าในการดำเนินการตามโครงการฯ ให้ผู้สังเกตบันทึกต่อเนื่องเมื่อเข้าเยี่ยม สํารวจในพื้นที่ ดังนั้นข้อมูลทั้งหมดจึงอยู่ในพื้นที่ วิธีการรวบรวมข้อมูล ได้จากการสังเกต สัมภาษณ์ ชักถาม เอกสารและการขอดูสภาพความเป็นจริง/เหตุการณ์ที่เกิดขึ้นจริง
 3. แบบบันทึกเมื่อเข้าเยี่ยมพื้นที่ที่ดำเนินงานป้องกันควบคุมโรคไม่ติดต่อโดยยึดชุมชนเป้าหมายเป็นฐานเมื่อโครงการใกล้เสร็จ หรือสำเร็จเรียบร้อยแล้ว ประกอบด้วย หัวข้อที่ 5. ความยั่งยืนให้ผู้สังเกตบันทึก กรอกข้อมูลเมื่อโครงการใกล้เสร็จ หรือสำเร็จเรียบร้อยแล้ว
 4. แบบบันทึกสรุปสุดท้ายแสดงข้อคิดเห็นกระบวนการจัดกิจกรรมดำเนินงานป้องกันควบคุมโรคไม่ติดต่อโดยยึดชุมชนเป้าหมายเป็นฐานของผู้รับผิดชอบ/ผู้สังเกต/ผู้ติดตาม/ผู้ประเมินโครงการประกอบด้วย หัวข้อที่ 6. สรุปส่งท้าย ข้อคิดเห็นกระบวนการจัดกิจกรรม ให้ผู้สังเกตบันทึกกรอกข้อมูลเมื่อโครงการสำเร็จเรียบร้อยแล้ว



แบบรายงานผลการสังเกตและประเมินเพื่อพัฒนา การดำเนินงานป้องกันควบคุมโรคไม่ติดต่อโดยยึดชุมชนเป้าหมายเป็นฐาน

เมื่อสังเกตและประเมินเพื่อพัฒนาติดตามผลการดำเนินงานตามโครงการจนโครงการเสร็จสิ้นตามกิจกรรมที่กำหนดแล้วขอให้ผู้สังเกตเขียนรายงานผลการดำเนินงานตามโครงการดังกล่าว โดยกรอกข้อมูลที่ได้จากแบบบันทึกที่ผู้สังเกตบันทึกมาตลอดเวลาของการดำเนินการนั้น ลงแบบรายงานผลการสังเกตและประเมินเพื่อพัฒนา นี้

วิธีการรายงานผล

แบบรายงานผลการสังเกตและประเมินเพื่อพัฒนาโครงการนี้ออกแบบมาเพื่ออำนวยความสะดวกแก่ผู้สังเกตในการเขียนรายงานผล โดย

1. ขอให้ผู้ประเมินเติมค่าลงในช่องว่างที่ทำจุดไข่ปลา..... ที่เว้นไว้ให้เติม
2. บางส่วนที่เป็นข้อความให้เลือก เช่น *ชัดเจน/ไม่ชัดเจน ดีมาก/ดี/พอใช้/ควรปรับปรุง* ผู้สังเกตต้องตัดสินใจเลือกตอบอย่างใดอย่างหนึ่ง ข้อความใดที่ไม่ได้เลือกขอให้ขีดทิ้ง หรือลบออก (ถ้าทำใน Microsoft Word) *ชัดเจน/ไม่ชัดเจน ดีมาก/ดี/พอใช้/ควรปรับปรุง* หรือ *ชัดเจน ดีมาก*
3. ผู้ประเมินสามารถให้ความเห็นเพิ่มเติมได้จากสิ่งที่ค้นพบจากโครงการ



สรุปรายงานผลการสังเกตและประเมินเพื่อพัฒนาโครงการ.....
 ตามการดำเนินการป้องกันควบคุมโรคไม่ติดต่อโดยยึดชุมชนเป้าหมายเป็นฐาน

1. สถานการณ์/ปัญหาสำคัญที่นำมาสู่การจัดการโครงการ คือ.....มีวัตถุประสงค์ (วัตถุประสงค์หลัก) โดยมีขั้นตอน (กิจกรรม) การดำเนินงาน ขั้นตอน (กิจกรรม) ได้แก่โครงการนี้กลุ่มเป้าหมายที่โครงการดำเนินการ ตามเกณฑ์/ไม่ได้ตามเกณฑ์การคัดเลือก การประเมินผลโครงการมี.....วิธี ได้แก่ โดยกำหนด ตัวชี้วัดผลผลิต ของโครงการ ชัดเจน/ไม่ชัดเจน ตัวชี้วัดผลลัพธ์ของโครงการชัดเจน/ไม่ชัดเจน งบประมาณตั้งไว้ที่บาท เบิกไปแล้วบาท การดำเนินกิจกรรมนั้นครบ/ไม่ครบ ตามที่กำหนดไว้ในโครงการ ส่วนขาดที่โครงการนี้ ไม่ได้ดำเนินการ คือผลการประเมินผลตามตัวชี้วัดทั้งผลผลิต พบว่า ผลผลิตที่ได้คือและผลลัพธ์ที่ได้คือ เมื่อเสร็จสิ้นโครงการนี้แล้ว หน่วยงานดำเนินการต่อเนื่อง/ ไม่ได้ดำเนินการต่อเนื่อง เนื่องจาก.....

การดำเนินการตามโครงการพื้นที่เป้าหมายที่ดำเนินการคือตั้งอยู่ที่..... มีประชากรทั้งหมด.....คน ส่วนใหญ่เป็นเพศ ชาย/หญิง อายุอยู่ระหว่าง..... -ปี ส่วนใหญ่ประกอบอาชีพ.....มี/ไม่มี การแต่งตั้งคณะกรรมการ แต่งตั้งทั้งหมด.....คน โดยมีการคัดเลือกกรรมการดังนี้.....

2. การประเมินและวิเคราะห์สถานการณ์/ปัญหาชุมชน มี/ไม่มี การประเมินลักษณะชุมชน พบว่า คนในชุมชน ส่วนใหญ่ รู้จักกัน/ไม่รู้จักกัน เมื่อเจ็บป่วยส่วนใหญ่ ซื่อยากินเอง/ไปหาหมอพระ/ไปหาหมอที่อนามัย/ไปหาหมอ ที่โรงพยาบาล/ไปหาหมอแผนโบราณ และพฤติกรรมการบริโภคคนในชุมชนส่วนใหญ่ ชอบบริโภค.....และไม่ชอบ บริโภค..... วิธีส่งข่าวให้คนในชุมชน คือ การใช้หอกระจายข่าว/เสียงตามสาย/ป้ายประชาสัมพันธ์/ โทรศัพท/เคาะประตูบ้าน/ประชาสัมพันธ์ผ่านวัด

การประเมินและวิเคราะห์ชุมชนที่เกี่ยวข้องกับโรคไม่ติดต่อเรื้อรัง มี/ไม่มี การประเมินโดยเจ้าหน้าที่สาธารณสุข/ อสม. /เจ้าหน้าที่สาธารณสุขและอสม. ทำร่วมกัน โดยการประเมินและวิเคราะห์ชุมชน โรคไม่ติดต่อเรื้อรัง/ปัจจัยเสี่ยง/ บริบทชุมชนร่วมกัน ได้แก่..... การประเมินเริ่มดำเนินการระหว่าง เดือน.....พ.ศ. 255.....-เดือน.....พ.ศ. 25.....

การประเมินสถานการณ์โรคและภาวะแทรกซ้อน มี/ไม่มี การประเมินโดย มี/ไม่มี การสำรวจข้อมูลภาวะสุขภาพ เจ็บป่วยจากโรคไม่ติดต่อเรื้อรัง มี/ไม่มีโรคที่เป็นผลกระทบ ได้แก่ โรคไตวาย/จอประสาทตาเสื่อม หรือตาบอด/ถูกตัดขา/ อัมพาต/โรคหัวใจขาดเลือด รวมทั้ง มี/ไม่มี การประเมิน จำนวนและอัตราการตาย/อัตราการป่วย/จำนวนผู้ป่วยส่งต่อ/ แนวโน้มการตาย/การป่วยที่เพิ่มขึ้นใน 3-5 ปี/กลุ่มอายุที่เจ็บป่วยจากโรคไม่ติดต่อเรื้อรัง

การประเมินปัจจัยเสี่ยงที่เกี่ยวข้องกับโรคไม่ติดต่อเรื้อรังในชุมชน มี/ไม่มีพบว่าส่วนใหญ่ปัจจัยเสี่ยงที่ประเมิน คือ การสูบบุหรี่/ภาวะน้ำหนักเกิน และอ้วน/ขาดการเคลื่อนไหว/ออกกำลังกาย/การบริโภคแอลกอฮอล์/การบริโภคผักและผลไม้/ภาวะความดันโลหิตสูง/ภาวะไขมันในเลือดสูง/การขาดน้ำตาลในเลือด/การบริโภคเกลือเกิน/ความเครียด

การประเมินสถานการณ์บริบทชุมชนที่เกี่ยวข้องกับโรคไม่ติดต่อเรื้อรังในชุมชน มี/ไม่มี ทางด้านเศรษฐกิจ.....ด้านสังคม..... และด้านสิ่งแวดล้อม..... และการมีส่วนร่วมของชุมชนอยู่ในเกณฑ์ ดี/ปานกลาง/น้อย

3. กระบวนการจัดกิจกรรม มีคุณภาพในระดับ ดีมาก/ดี/พอใช้/ควรปรับปรุง เนื่องจาก

- 3.1 มี/ไม่มี การทำแผนชุมชนร่วมกันในเวทีชุมชน โดยภาครัฐ/ภาคเอกชน/ภาคประชาชน และมี/ไม่มี เขียนแผนดำเนินการ
- 3.2 มี/ไม่มี การเตรียมความพร้อมก่อนลงมือทำ โดย ความชำนาญของผู้เข้าร่วมดำเนินงานในโครงการ ดีมาก/ดี/พอใช้/ควรปรับปรุง มี/ไม่มี การเตรียมสื่อต่างๆ ไว้ใช้โครงการ เช่น โปสเตอร์ ใบปลิว แผ่นพับ มี/ไม่มี วิธีการติดต่อสื่อสารกับหน่วยงานต่างๆ ที่โครงการกำหนด
- 3.3 ประสิทธิภาพ (Efficiency) ในภาพรวมประสิทธิภาพ ดีมาก/ดี/พอใช้/ควรปรับปรุง ครอบคลุมกลุ่มเป้าหมาย.....คน จากเป้าหมายที่กำหนดไว้.....คน งบประมาณที่ใช้เป็นจำนวนเงิน.....บาท จากที่กำหนดไว้บาท ผู้ดำเนินการโครงการทำรายงานการเงินได้ครบถ้วน/ไม่ครบถ้วน มี/ไม่มี สมุดบันทึกการใช้จ่ายเงิน มี/ไม่มี บัญชีรายรับ-รายจ่าย และมี/ไม่มี ใบสำคัญการเงิน มี/ไม่มี สิ่งที่ต้องการเพิ่มในการบริหารโครงการของผู้ดำเนินการโครงการ คือ จำนวนบุคลากรที่เข้าร่วมโครงการเพียงพอ/ไม่เพียงพอ ปริมาณอุปกรณ์ประกอบการดำเนินการในโครงการเพียงพอ/ไม่เพียงพอ และวิธีดำเนินการที่จะทำให้โครงการบรรลุผลตามที่ตั้งใจได้เพียงพอ/ไม่เพียงพอ ส่วนปัจจัยนำเข้าอื่นๆ มีจำนวนเพียงพอ/ไม่เพียงพอ คือ สมาชิกในทีม/จำนวนเงิน ที่จะทำให้โครงการบรรลุผลตามที่ตั้งใจได้ สำหรับปัจจัยนำเข้าด้านการใช้จ่ายงบประมาณ ดีมาก/ดี/พอใช้/ควรปรับปรุง ปัจจัยนำเข้าต่างๆ (เช่น ทักษะ ความชำนาญ ข้อมูลข่าวสาร ข้อมูล การติดต่อสื่อสาร สถานที่ อุปกรณ์เครื่องมือ เป็นต้น) และสมาชิกในทีมอยู่ในระดับ ดีมาก/ดี/พอใช้/ควรปรับปรุง การกำกับ ติดตาม และประเมินผล ทำทุกเดือน/เดือนเว้นเดือน/ทุก 3 เดือน
- 3.4 โครงการนี้มี/ไม่มี ความยั่งยืน เนื่องจากภายหลังจากสิ้นสุดโครงการ มี/ไม่มี การดำเนินการต่อเนื่อง การดำเนินการได้/ไม่ได้ งบประมาณสนับสนุนจากหน่วยงาน โดยมี/ไม่มี การปรับเปลี่ยนวิธีการดำเนินการ

4. สรุปส่งท้ายกระบวนการจัดการ พบว่า กิจกรรมต่างๆ มีคุณภาพ ดีมาก/ดี/พอใช้/ควรปรับปรุง ผู้ดำเนินงานในโครงการมีความรู้ ดีมาก/ดี/พอใช้/ควรปรับปรุง ทักษะ ดีมาก/ดี/พอใช้/ควรปรับปรุง ทักษะการสื่อสารที่ใช้กับกลุ่มเป้าหมาย ดีมาก/ดี/พอใช้/ควรปรับปรุง ใช้เครื่องมือประกอบกิจกรรมที่ทำให้เข้าใจได้ง่าย ดีมาก/ดี/พอใช้/ควรปรับปรุง กระตุ้นกลุ่มเป้าหมายให้เกิดความร่วมมือ



กระบวนการทำงานตามโครงการ ความเหมาะสมของโครงการอยู่ในระดับดีมาก/ดี/พอใช้/ควรปรับปรุง ความพึงพอใจของโครงการอยู่ในระดับดีมาก/ดี/พอใช้/ควรปรับปรุง ผู้ดำเนินโครงการให้มีส่วนร่วมโครงการมีส่วนร่วมในกิจกรรมอยู่ในระดับดีมาก/ดี/พอใช้/ควรปรับปรุง ด้านการให้เข้ามาช่วยออกแบบโครงการดีมาก/ดี/พอใช้/ควรปรับปรุง การร่วมดำเนินการพร้อมปรับวิธีการดำเนินการดีมาก/ดี/พอใช้/ควรปรับปรุง บทบาทหน้าที่และความรับผิดชอบของผู้เข้าร่วมโครงการกำหนดเป็นลายลักษณ์อักษรชัดเจน/ไม่ชัดเจน และผู้ร่วมโครงการมีอำนาจหน้าที่ในการจัดการกิจกรรมต่างๆ ในโครงการอยู่ในระดับดีมาก/ดี/พอใช้/ควรปรับปรุง

ความพึงพอใจของผู้รับผิดชอบ/ผู้สังเกต/ผู้ติดตาม/ผู้ประเมิน โครงการ พบว่า มีความพึงพอใจ ความเป็นรูปธรรมของการบริการอยู่ในระดับมากที่สุด/มาก/ปานกลาง/น้อย/น้อยที่สุด ความเชื่อถือได้ในการบริการอยู่ในระดับมากที่สุด/มาก/ปานกลาง/น้อย/น้อยที่สุด การตอบสนองต่อกลุ่มเป้าหมายอยู่ในระดับมากที่สุด/มาก/ปานกลาง/น้อย/น้อยที่สุด ความมั่นใจอยู่ในระดับมากที่สุด/มาก/ปานกลาง/น้อย/น้อยที่สุด และการดูแลเอาใจใส่ อยู่ในระดับมากที่สุด/มาก/ปานกลาง/น้อย/น้อยที่สุด

5. การเรียนรู้จากการดำเนินการตามโครงการ โดยสรุป พบว่า จุดแข็งของโครงการคือ
 ความรู้ที่เกิดขึ้นใหม่ระหว่างการปฏิบัติงานคือ
 สิ่งที่ได้ดีจากการปฏิบัติงานคือ สิ่งที่ได้ปรับปรุงไปแล้ว
 จากการปฏิบัติงาน..... ข้อเสนอแนะวิธีการปฏิบัติงานต่อไปให้ดีขึ้นคือ.....
 อุปสรรคจากการปฏิบัติงานคือ..... สาเหตุของเกิดจาก..... วิธีป้องกันไม่ให้เกิด
 อุปสรรคคือ สิ่งที่ต้องกระทำเพิ่มเติมจากการปฏิบัติงานที่ผ่านมาคือ.....



เอกสารอ้างอิง

- CPHA & ACSP. A tool for strengthening chronic disease prevention and management : Through dialogue, planning and assessment. The tool and supporting resources are available on-line at <http://chronicdisease.cpha.ca>.
- Knowlton, Lisa Wyatt and Phillips, Cynthia C. .2009. The Logic Model guidebook : Better strategies for great results. Sage Publications, Inc.
- Kottke Thomas, Puska Pekka, Salonen Jukka, et.al. 1984. Changes in perceived Heart Disease risk and health during a community-based Heart Disease Prevention Program : The North Karelia Project. *AJPH*. December, Vol.74, No.12. p.1404-1405.
- McDavid James C. and. Hawthorn, Laura R. L. 2006. Program evaluation and performance measurement: An introduction to practice. Sage Publications, Inc.
- Nissinen Aulikki, Tuomilehto Jaako, Elo Jyrki, et.al. 1981. Implementation of a Hypertension Control Program in the County of North Karelia, Finland. *Public Health Reports*. November-December, Vol.96, No. 6. p503-513.
- Rossi, Peter H., Lipsey, Mark W. and Freeman, Howard E. 2003. Evaluation: A systematic approach. Sage Publications, Inc.
- Si, Damin., Bailie Ross., Cunningham Joan., et.al. 2008. Describing and analyzing primary health care system support for chronic illness care in Indigenous communities in Australia's Northern Territory-use of Chronic Care Model. *BMC Health Services Research*. available on-line at <http://www.biomedcentral.com/1472-6963/8/112>.
- Wholey, Joseph S., Hatry, Harry P. and Kathryn E. Newcomer. 2004 Handbook of practical program evaluation (Jossey Bass Nonprofit & Public Management Series).John Wiley & Sons,Inc.



ภาคผนวก

ตารางที่ 1 ค่าความเชื่อมั่นข้อมูลพื้นฐาน

RELIABILITY ANALYSIS - SCALE (ALPHA)

1. BS1.1 งบประมาณแผ่นดิน-ระบุชื่อหน่วยงาน
2. BS1.2 จากแหล่งอื่น-ระบุชื่อหน่วยงาน
3. BS1.3 จำนวนเงินที่ได้รับอนุมัติให้ดำเนินการตาม
4. BS1.4 ชื่อหน่วยงานที่เข้าร่วมโครงการ
5. BS1.5 ผู้ประสาน/รับผิดชอบโครงการ
6. BS1.6 ชื่อหน่วยงานที่รับผิดชอบโครงการ

	Mean	Std Dev	Cases
1. BS1.1	.4419	.5025	43.0
2. BS1.2	.2791	.4539	43.0
3. BS1.3	.4884	.5058	43.0
4. BS1.4	.5116	.5058	43.0
5. BS1.5	.5814	.4992	43.0
6. BS1.6	.5814	.4992	43.0

Item-total Statistics

	Scale Mean if Item Deleted	Scale Variance if Item Deleted	Corrected Item-Total Correlation	Alpha if Item Deleted
BS1.1	2.4419	4.3477	.5364	.9004
BS1.2	2.6047	4.9114	.3017	.9287
BS1.3	2.3953	3.8638	.8070	.8577
BS1.4	2.3721	3.8583	.8104	.8571
BS1.5	2.3023	3.6921	.9294	.8372
BS1.6	2.3023	3.6921	.9294	.8372

Reliability Coefficients N of Items = 6
Alpha = .8922



ตารางที่ 2 ค่าความเชื่อมั่นข้อมูลทั่วไปของโครงการ

RELIABILITY ANALYSIS - SCALE (ALPHA)

1. GEN1 ความสำคัญของปัญหา
2. GEN2 วัตถุประสงค์ของโครงการ
3. GEN3 ขั้นตอนการดำเนินการ (กิจกรรม)
4. GEN4.1 กลุ่มเป้าหมายของโครงการ
5. GEN4.2 จำนวน
6. GEN4.3 เพศกลุ่มเป้าหมาย
7. GEN4.4 เกณฑ์การคัดเลือก กลุ่มเป้าหมาย
8. GEN4.5 วิธีการคัดเลือก กลุ่มเป้าหมาย
9. GEN5.1 กำหนดวิธีการประเมินผล
10. GEN5.2 เครื่องมือที่ใช้ในการรวบรวมข้อมูล
11. GEN6 ตัวชี้วัดผลผลิตของโครงการ
12. GEN7 ตัวชี้วัดผลลัพธ์ของโครงการ
13. GEN8 กลวิธีทำให้โครงการยั่งยืน

	Mean	Std Dev	Cases
1. GEN1	.6047	.4947	43.0
2. GEN2	.6047	.4947	43.0
3. GEN3	.5581	.5025	43.0
4. GEN4.1	.5581	.5025	43.0
5. GEN4.2	.4884	.5058	43.0
6. GEN4.3	.3256	.4741	43.0
7. GEN4.4	.6279	.4891	43.0
8. GEN4.5	.5814	.4992	43.0
9. GEN5.1	.6279	.4891	43.0
10. GEN5.2	.5349	.5047	43.0
11. GEN6	.6047	.4947	43.0
12. GEN7	.6047	.4947	43.0
13. GEN8	.5581	.5025	43.0

ตารางที่ 2 ค่าความเชื่อมั่นข้อมูลทั่วไปของโครงการ (ต่อ)

Item-total Statistics

	Scale Mean if Item Deleted	Scale Variance if Item Deleted	Corrected Item- Total Correlation	Alpha if Item Deleted
GEN1	6.6744	29.4629	.9085	.9815
GEN2	6.6744	29.4629	.9085	.9815
GEN3	6.7209	29.5393	.8779	.9821
GEN4.1	6.7209	29.3965	.9063	.9816
GEN4.2	6.7907	29.6456	.8507	.9826
GEN4.3	6.9535	30.9978	.6372	.9862
GEN4.4	6.6512	29.4230	.9282	.9812
GEN4.5	6.6977	29.2636	.9396	.9809
GEN5.1	6.6512	29.4230	.9282	.9812
GEN5.2	6.7442	29.4330	.8947	.9818
GEN6	6.6744	29.1772	.9664	.9804
GEN7	6.6744	29.1772	.9664	.9804
GEN8	6.7209	29.2536	.9347	.9810

Reliability Coefficients N of Items = 13

Alpha = .9831



ตารางที่ 3 ค่าความเชื่อมั่นข้อมูลทั่วไปของพื้นที่ในการดำเนินการตามโครงการฯ

RELIABILITY ANALYSIS - SCALE (ALPHA)

1. AREA9 พื้นที่เป้าหมายที่ดำเนินการ
2. AREA10 สถานที่ตั้งของพื้นที่เป้าหมาย
3. AREA11 ประชากรเป้าหมาย
4. AREA11.1 เพศ
5. AREA11.2 อายุอยู่ระหว่าง...
6. AREA11.3 ส่วนใหญ่ประกอบอาชีพ
7. AREA11.4 อื่นๆ ระบุ

	Mean	Std Dev	Cases
1. AREA9	.5581	.5025	43.0
2. AREA10	.5581	.5025	43.0
3. AREA11	.5581	.5025	43.0
4. AREA11.1	.3721	.4891	43.0
5. AREA11.2	.4419	.5025	43.0
6. AREA11.3	.5116	.5058	43.0
7. AREA11.4	.0000	.0000	43.0

Item-total Statistics

	Scale Mean if Item Deleted	Scale Variance if Item Deleted	Corrected Item-Total Correlation	Alpha if Item Deleted
AREA9	2.4419	5.2525	.9592	.9139
AREA10	2.4419	5.2525	.9592	.9139
AREA11	2.4419	5.2525	.9592	.9139
AREA11.1	2.6279	5.7630	.7291	.9364
AREA11.2	2.5581	5.5382	.8133	.9286
AREA11.3	2.4884	5.3034	.9251	.9174
AREA11.4	3.0000	7.7143	.0000	.9659

Reliability Coefficients N of Items = 7

Alpha = .9391

ตารางที่ 4 ค่าความเชื่อมั่นคณะทำงานขับเคลื่อนการดำเนินงาน

RELIABILITY ANALYSIS - SCALE (ALPHA)

1. PRO12 การแต่งตั้งคณะทำงานขับเคลื่อนการดำเนินงาน
2. PRO13 รายชื่อคณะทำงานขับเคลื่อนที่เข้ามามีส่วนร่วม
3. PRO14 กรณาระบุนวธีการคัดเลือกคณะทำงานที่โครงการ

	Mean	Std Dev	Cases
1. PRO12	.5581	.5025	43.0
2. PRO13	.2326	.4275	43.0
3. PRO14	.2791	.4539	43.0

Item-total Statistics

	Scale Mean if Item Deleted	Scale Variance if Item Deleted	Corrected Item-Total Correlation	Alpha if Item Deleted
PRO12	.5116	.7320	.5384	.9380
PRO13	.8372	.7110	.7681	.7103
PRO14	.7907	.6456	.8169	.6518

Reliability Coefficients N of Items = 3
Alpha = .8355



ตารางที่ 5 ค่าความเชื่อมั่นการประเมินและวิเคราะห์สถานการณ์/ปัญหาชุมชน

RELIABILITY ANALYSIS - SCALE (ALPHA)

1. EVA15.1 คนในชุมชนส่วนใหญ่รู้จักกันหรือไม่?
2. EVA15.2 คนในชุมชนส่วนใหญ่เมื่อเจ็บป่วยไปรักษาที่ไหน
3. EVA15.3 คนในชุมชนส่วนใหญ่ชอบที่จะกระทำ
4. EVA15.4 ในชุมชนส่วนใหญ่เมื่อมีกิจกรรมในชุมชนใช้วิธีใดส่งข่าว
5. EVA15.5 ในชุมชนมีสถานที่ออกกำลังกาย หรือไม่?
6. EVA15.6 ในชุมชนมีการรวมกลุ่มทำกิจกรรม หรือไม่?
7. EVA16.1 การประเมินดำเนินการโดย
8. EVA16.2 การประเมินและวิเคราะห์ชุมชนทำเฉพาะ
9. EVA16.3 การประเมินและวิเคราะห์ชุมชน เริ่มดำเนินการ
10. E16.4.1 การสำรวจข้อมูลภาวะสุขภาพเจ็บป่วยจากโรคไม่ติดต่อ
11. E16.4.2 โรคที่เป็นผลกระทบ
12. E16.4.3 จำนวน และอัตราการตาย
13. E16.4.4 อัตราการป่วย
14. E16.4.5 จำนวนผู้ป่วยส่งต่อ
15. E16.4.6 แนวโน้มการตาย/การป่วยที่เพิ่มขึ้นใน 3-5 ปี
16. E16.4.7 กลุ่มอายุที่เจ็บป่วยจากโรคไม่ติดต่อเรื้อรัง
17. E16.5.1 การสูบบุหรี่
18. E16.5.2 ภาวะน้ำหนักเกิน และอ้วน
19. E16.5.3 ขาดการเคลื่อนไหว/ออกกำลังกาย
20. E16.5.4 การบริโภคแอลกอฮอล์
21. E16.5.5 การบริโภคผักและผลไม้
22. E16.5.6 ภาวะความดันโลหิตสูง
23. E16.5.7 ภาวะไขมันในเลือดสูง
24. E16.5.8 การขาดน้ำตาลในเลือด
25. E16.5.9 การบริโภคเกลือเกิน
26. E16.5.10 ความเครียด



ตารางที่ 5 ค่าความเชื่อมั่นการประเมินและวิเคราะห์สถานการณ์/ปัญหาชุมชน (ต่อ)

	Mean	Std Dev	Cases
1. EVA15.1	.6279	.4891	43.0
2. EVA15.2	.6279	.4891	43.0
3. EVA15.3	.6047	.4947	43.0
4. EVA15.4	.6279	.4891	43.0
5. EVA15.5	.6279	.4891	43.0
6. EVA15.6	.6279	.4891	43.0
7. EVA16.1	.6279	.4891	43.0
8. EVA16.2	.5814	.4992	43.0
9. EVA16.3	.5349	.5047	43.0
10. E16.4.1	.4186	.4992	43.0
11. E16.4.2	.5116	.5058	43.0
12. E16.4.3	.4651	.5047	43.0
13. E16.4.4	.4884	.5058	43.0
14. E16.4.5	.5116	.5058	43.0
15. E16.4.6	.4186	.4992	43.0
16. E16.4.7	.5349	.5047	43.0
17. E16.5.1	.6047	.4947	43.0
18. E16.5.2	.6047	.4947	43.0
19. E16.5.3	.6047	.4947	43.0
20. E16.5.4	.6047	.4947	43.0
21. E16.5.5	.6047	.4947	43.0
22. E16.5.6	.6047	.4947	43.0
23. E16.5.7	.6047	.4947	43.0
24. E16.5.8	.6047	.4947	43.0
25. E16.5.9	.6047	.4947	43.0
26. E16.5.10	.6047	.4947	43.0



ตารางที่ 5 ค่าความเชื่อมั่นการประเมินและวิเคราะห์สถานการณ์/ปัญหาชุมชน (ต่อ)

Item-total Statistics

	Scale Mean if Item Deleted	Scale Variance if Item Deleted	Corrected Item- Total Correlation	Alpha if Item Deleted
EVA15.1	14.2558	135.2425	.9548	.9942
EVA15.2	14.2558	135.2425	.9548	.9942
EVA15.3	14.2791	135.3965	.9296	.9943
EVA15.4	14.2558	135.2425	.9548	.9942
EVA15.5	14.2558	135.2425	.9548	.9942
EVA15.6	14.2558	135.2425	.9548	.9942
EVA16.1	14.2558	135.2425	.9548	.9942
EVA16.2	14.3023	134.9779	.9584	.9941
EVA16.3	14.3488	135.3278	.9164	.9943
E16.4.1	14.4651	137.2547	.7558	.9949
E16.4.2	14.3721	135.4773	.9012	.9944
E16.4.3	14.4186	136.2492	.8351	.9946
E16.4.4	14.3953	135.8162	.8713	.9945
E16.4.5	14.3721	135.4773	.9012	.9944
E16.4.6	14.4651	137.2071	.7600	.9949
E16.4.7	14.3488	135.2802	.9207	.9943
E16.5.1	14.2791	134.8726	.9770	.9941
E16.5.2	14.2791	134.8726	.9770	.9941
E16.5.3	14.2791	134.8726	.9770	.9941
E16.5.4	14.2791	134.8726	.9770	.9941
E16.5.5	14.2791	134.8726	.9770	.9941
E16.5.6	14.2791	134.8726	.9770	.9941
E16.5.7	14.2791	134.8726	.9770	.9941
E16.5.8	14.2791	134.8726	.9770	.9941
E16.5.9	14.2791	134.8726	.9770	.9941
E16.5.10	14.2791	134.8726	.9770	.9941

Reliability Coefficients N of Items = 26

Alpha = .9945

ตารางที่ 6 ค่าความเชื่อมั่นการทำแผนชุมชนร่วมกันในเวทีชุมชน

RELIABILITY ANALYSIS - SCALE (ALPHA)

1. P17.1	คณะทำงานนำผลการสำรวจที่ได้ เสนอต่อ
2. P17.2	นำผลการสำรวจแจ้งให้ชาวบ้านรับรู้สถานการณ์
3. P17.3	ร่วมกันจัดลำดับความสำคัญของปัญหา
4. P17.4	ร่วมกันวางแผนดำเนินการ
5. P17.5	ร่วมกันแก้ไขปัญหาในชุมชนโดยการมีส่วนร่วม
6. P17.5.1	ภาครัฐ
7. P17.5.2	ภาคเอกชน
8. P17.5.3	ภาคประชาชน
9. P17.6	การเขียนแผนดำเนินการ

	Mean	Std Dev	Cases
1. P17.1	.6279	.4891	43.0
2. P17.2	.6047	.4947	43.0
3. P17.3	.6047	.4947	43.0
4. P17.4	.6047	.4947	43.0
5. P17.5	.6047	.4947	43.0
6. P17.5.1	.6279	.4891	43.0
7. P17.5.2	.6047	.4947	43.0
8. P17.5.3	.6279	.4891	43.0
9. P17.6	.6279	.4891	43.0

Item-total Statistics

	Scale Mean if Item Deleted	Scale Variance if Item Deleted	Corrected Item-Total Correlation	Alpha if Item Deleted
P17.1	4.9070	14.9911	.9872	.9949
P17.2	4.9302	14.9712	.9803	.9951
P17.3	4.9302	14.9712	.9803	.9951
P17.4	4.9302	14.9712	.9803	.9951
P17.5	4.9302	14.9712	.9803	.9951
P17.5.1	4.9070	14.9911	.9872	.9949
P17.5.2	4.9302	14.1141	.9385	.9965
P17.5.3	4.9070	14.9911	.9872	.9949
P17.6	4.9070	14.9911	.9872	.9949

Reliability Coefficients N of Items = 9

Alpha = .9957



ตารางที่ 7 ค่าความเชื่อมั่นการดำเนินกิจกรรมตามแผนในโครงการ

RELIABILITY ANALYSIS - SCALE (ALPHA)

1. IMP18.1 ก่อนลงมือทำ เตรียมความพร้อม อะไรบ้าง?
2. IMP18.2 กลุ่มเป้าหมายที่เข้าร่วมมีคุณสมบัติครบ
3. IMP18.3 ความพร้อมผู้รับผิดชอบ และผู้เข้าร่วม
4. IMP18.4 การเตรียมความพร้อมแหล่งงบประมาณ
5. IMP18.5 ปัญหาการเบิกจ่ายเงินงบประมาณ ทั้งก่อน-หลัง
6. IMP18.6 การเตรียมสื่อต่างๆ ไว้ใช้โครงการ
7. IMP18.7 วิธีการติดต่อสื่อสารกับหน่วยงานต่างๆ

	Mean	Std Dev	Cases
1. IMP18.1	.5814	.4992	43.0
2. IMP18.2	.5814	.4992	43.0
3. IMP18.3	.4884	.5058	43.0
4. IMP18.4	.5116	.5058	43.0
5. IMP18.5	.5349	.5047	43.0
6. IMP18.6	.4884	.5058	43.0
7. IMP18.7	.4884	.5058	43.0

Item-total Statistics

	Scale Mean if Item Deleted	Scale Variance if Item Deleted	Corrected Item-Total Correlation	Alpha if Item Deleted
IMP18.1	3.0930	8.1340	.8977	.9747
IMP18.2	3.0930	8.3721	.8024	.9811
IMP18.3	3.1860	8.0122	.9329	.9723
IMP18.4	3.1628	7.9014	.9783	.9691
IMP18.5	3.1395	8.0277	.9290	.9725
IMP18.6	3.1860	8.0122	.9329	.9723
IMP18.7	3.1860	8.0122	.9329	.9723

Reliability Coefficients N of Items = 7

Alpha = .9772

ตารางที่ 8 ค่าความเชื่อมั่นระยะดำเนินการ-การนำแผนที่กำหนดในโครงการไปปฏิบัติ

RELIABILITY ANALYSIS - SCALE (ALPHA)

1. D019.1 ดำเนินการกิจกรรมตามโครงการ
2. D019.2 กลุ่มเป้าหมายเข้าร่วมกิจกรรมครบทุกครั้ง
3. D020 การวัดค่าต่างๆ ของกลุ่มเป้าหมาย

	Mean	Std Dev	Cases
1. D019.1	.3953	.4947	43.0
2. D019.2	.3256	.4741	43.0
3. D020	.3488	.4822	43.0

Item-total Statistics

	Scale Mean if Item Deleted	Scale Variance if Item Deleted	Corrected Item-Total Correlation	Alpha if Item Deleted
D019.1	.6744	.7962	.8918	.8512
D019.2	.7442	.8616	.8430	.8920
D020	.7209	.8726	.8026	.9239

Reliability Coefficients N of Items = 3
Alpha = .9240



ตารางที่ 9 ค่าความเชื่อมั่นการกำกับ ติดตาม และประเมินผลโดยชุมชน

RELIABILITY ANALYSIS - SCALE (ALPHA)

1. ME21.1 ประชุม ติดตามความก้าวหน้ากับคณะทำงานในชุมชน
2. ME21.2 ประชุม ติดตามความก้าวหน้ากับเจ้าหน้าที่สาธารณสุข
3. ME21.3 เยี่ยมติดตามความก้าวหน้ากลุ่มเป้าหมาย
4. ME21.4 เยี่ยมและให้คำแนะนำครอบครัวกลุ่มเป้าหมาย
5. ME21.5 การตรวจสอบขณะดำเนินการในพื้นที่

	Mean	Std Dev	Cases
1. ME21.1	.5581	.5025	43.0
2. ME21.2	.5581	.5025	43.0
3. ME21.3	.5581	.5025	43.0
4. ME21.4	.5581	.5025	43.0
5. ME21.5	.4186	.4992	43.0

Item-total Statistics

	Scale Mean if Item Deleted	Scale Variance if Item Deleted	Corrected Item-Total Correlation	Alpha if Item Deleted
ME21.1	2.0930	3.6578	.9852	.9664
ME21.2	2.0930	3.6578	.9852	.9664
ME21.3	2.0930	3.6578	.9852	.9664
ME21.4	2.0930	3.6578	.9852	.9664
ME21.5	2.2326	4.0399	.7550	1.0000

Reliability Coefficients N of Items = 5

Alpha = .9788

ตารางที่ 10 ค่าความเชื่อมั่นความยั่งยืน

RELIABILITY ANALYSIS - SCALE (ALPHA)

- | | |
|------------|--|
| 1. SUS22 | โครงการที่ดำเนินการเสร็จแล้วนั้น ภายหลังจากสิ้นสุดโครงการมีการดำเนินการต่อเนื่อง |
| 2. SUS23.1 | การดำเนินการได้งบประมาณสนับสนุนจากหน่วยงาน |
| 3. SUS23.2 | มีการปรับเปลี่ยนวิธีการดำเนินการ (กิจกรรม) |
| 4. SUS23.3 | มีการปรับเปลี่ยนหรือเปลี่ยนแปลงสภาพแวดล้อม |
| 5. SUS23.4 | มีการปรับเปลี่ยนกลุ่มเป้าหมายที่ให้บริการ |

	Mean	Std Dev	Cases
1. SUS22	.5349	.5047	43.0
2. SUS23.1	.4186	.4992	43.0
3. SUS23.2	.4419	.5025	43.0
4. SUS23.3	.4186	.4992	43.0
5. SUS23.4	.4419	.5025	43.0

Item-total Statistics

	Scale Mean if Item Deleted	Scale Variance if Item Deleted	Corrected Item-Total Correlation	Alpha if Item Deleted
SUS22	1.7209	3.7774	.7141	.9792
SUS23.1	1.8372	3.4729	.9196	.9460
SUS23.2	1.8140	3.3931	.9655	.9382
SUS23.3	1.8372	3.4252	.9518	.9406
SUS23.4	1.8140	3.4884	.9015	.9490

Reliability Coefficients N of Items = 5

Alpha = .9606



ตารางที่ 11 ค่าความเชื่อมั่นการเรียนรู้จากการดำเนินการตามโครงการของผู้รับผิดชอบโครงการ

RELIABILITY ANALYSIS - SCALE (ALPHA)

1. LEARN24 การเรียนรู้จากการดำเนินการตามโครงการ
2. LEARN25 ความรู้ใหม่ๆ ที่เกิดขึ้น ระหว่างการปฏิบัติ
3. LEARN26 สิ่งที่ได้ดีจากการปฏิบัติงาน
4. LEARN27 สิ่งที่ได้ปรับปรุงไปแล้วจากการปฏิบัติงาน
5. LEARN28 ข้อเสนอแนะวิธีการปฏิบัติงานต่อไปให้ดีขึ้น
6. LEARN29 อุปสรรคจากการปฏิบัติงาน
7. LEARN30 สาเหตุของการเกิดอุปสรรคจากการปฏิบัติงาน
8. LEARN31 ข้อเสนอแนะวิธีป้องกันไม่ให้เกิดอุปสรรค
9. LEARN32 ข้อเสนอแนะสิ่งที่ควรกระทำเพิ่มเติม

	Mean	Std Dev	Cases
1. LEARN24	.4651	.5047	43.0
2. LEARN25	.3023	.4647	43.0
3. LEARN26	.4419	.5025	43.0
4. LEARN27	.2558	.4415	43.0
5. LEARN28	.2558	.4415	43.0
6. LEARN29	.3721	.4891	43.0
7. LEARN30	.3721	.4891	43.0
8. LEARN31	.3256	.4741	43.0
9. LEARN32	.2558	.4415	43.0

Item-total Statistics

	Scale Mean if Item Deleted	Scale Variance if Item Deleted	Corrected Item-Total Correlation	Alpha if Item Deleted
LEARN24	2.5814	10.3444	.6949	.9488
LEARN25	2.7442	10.4806	.7173	.9471
LEARN26	2.6047	10.1019	.7829	.9439
LEARN27	2.7907	10.2171	.8656	.9397
LEARN28	2.7907	10.2171	.8656	.9397
LEARN29	2.6744	9.8915	.8855	.9381
LEARN30	2.6744	9.8915	.8855	.9381
LEARN31	2.7209	10.0631	.8533	.9400
LEARN32	2.7907	10.7885	.6453	.9505

Reliability Coefficients N of Items = 9

Alpha = .9490

ตารางที่ 12 ค่าความเชื่อมั่นความเห็นต่อกระบวนการทำงานตามโครงการด้านผู้ดำเนินงานในโครงการ

RELIABILITY ANALYSIS - SCALE (ALPHA)

1. SUM2.1 ความรู้
2. SUM2.2 ทักษะ
3. SUM2.3 การสื่อสารที่ใช้กับกลุ่มเป้าหมาย
4. SUM2.4 ใช้เครื่องมือประกอบกิจกรรมที่ทำให้เข้าใจ
5. SUM2.5 กระตุ้นกลุ่มเป้าหมายให้เกิดความร่วมมือ

	Mean	Std Dev	Cases
1. SUM2.1	3.8696	.4577	23.0
2. SUM2.2	3.7826	.5184	23.0
3. SUM2.3	3.7826	.5997	23.0
4. SUM2.4	3.7391	.6192	23.0
5. SUM2.5	3.6957	.6350	23.0

Item-total Statistics

	Scale Mean if Item Deleted	Scale Variance if Item Deleted	Corrected Item- Total Correlation	Alpha if Item Deleted
SUM2.1	15.0000	3.1818	.2784	.7404
SUM2.2	15.0870	2.8103	.4411	.6901
SUM2.3	15.0870	2.5375	.4965	.6687
SUM2.4	15.1304	2.3004	.6187	.6140
SUM2.5	15.1739	2.3320	.5727	.6350

Reliability Coefficients N of Items = 5

Alpha = .7220



ตารางที่ 13 ค่าความเชื่อมั่นความเห็นต่อกระบวนการทำงานตามโครงการด้านความเหมาะสม

RELIABILITY ANALYSIS - SCALE (ALPHA)

1. SUM3.1 ภาพรวมของวัตถุประสงค์
2. SUM3.2 วัตถุประสงค์เฉพาะ ตั้งไว้ตามสภาพการณ์
3. SUM3.3 กิจกรรมที่กำหนดพอที่จะทำให้โครงการบรรลุผล
4. SUM3.4 ผู้รับผิดชอบโครงการและผู้ร่วมงานพอใจ
5. SUM3.5 ผู้รับผิดชอบโครงการและผู้ร่วมงานผูกพันกัน
6. SUM3.6 ทรัพยากรที่ใช้สามารถทำให้การดำเนินการตามโครงการ
7. SUM3.7 การออกแบบกิจกรรมและดำเนินการสามารถตอบสนอง

	Mean	Std Dev	Cases
1. SUM3.1	3.8571	.3586	21.0
2. SUM3.2	3.8095	.4024	21.0
3. SUM3.3	3.8095	.4024	21.0
4. SUM3.4	3.8571	.3586	21.0
5. SUM3.5	3.8571	.3586	21.0
6. SUM3.6	3.5714	.9258	21.0
7. SUM3.7	3.5714	.9783	21.0

Item-total Statistics

	Scale Mean if Item Deleted	Scale Variance if Item Deleted	Corrected Item-Total Correlation	Alpha if Item Deleted
SUM3.1	22.4762	7.0619	.7046	.7930
SUM3.2	22.5238	6.9619	.6638	.7929
SUM3.3	22.5238	6.9619	.6638	.7929
SUM3.4	22.4762	7.0619	.7046	.7930
SUM3.5	22.4762	7.0619	.7046	.7930
SUM3.6	22.7619	5.1905	.5892	.8147
SUM3.7	22.7619	4.8905	.6207	.8156

Reliability Coefficients N of Items = 7

Alpha = .8216

ตารางที่ 14 ค่าความเชื่อมั่นความเห็นต่อกระบวนการทำงานตามโครงการด้านความเพียงพอของโครงการ

RELIABILITY ANALYSIS - SCALE (ALPHA)

- 1. SUM4.1 จำนวนบุคลากรที่เข้าร่วมโครงการ
- 2. SUM4.2 ปริมาณอุปกรณ์ประกอบการดำเนินการในโครงการ
- 3. SUM4.3 วิธีดำเนินการเพียงพอที่จะทำให้โครงการบรรลุผล
- 4. SUM4.4 จำนวนเงินเพียงพอที่จะทำให้โครงการบรรลุผล

	Mean	Std Dev	Cases
1. SUM4.1	2.5217	.5931	23.0
2. SUM4.2	2.5652	.5069	23.0
3. SUM4.3	2.6522	.5728	23.0
4. SUM4.4	2.5652	.5069	23.0

Item-total Statistics

	Scale Mean if Item Deleted	Scale Variance if Item Deleted	Corrected Item-Total Correlation	Alpha if Item Deleted
SUM4.1	7.7826	1.5415	.4697	.6808
SUM4.2	7.7391	1.5652	.6015	.6023
SUM4.3	7.6522	1.6917	.3794	.7325
SUM4.4	7.7391	1.5652	.6015	.6023

Reliability Coefficients N of Items = 4

Alpha = .7176



ตารางที่ 15 ค่าความเชื่อมั่นความเห็นต่อกระบวนการทำงานตามโครงการด้านผู้ดำเนินโครงการสามารถทำให้ผู้ร่วมงานมีส่วนร่วมในกิจกรรม

RELIABILITY ANALYSIS - SCALE (ALPHA)

- 1. SUM5.1 ออกแบบโครงการ ฯ นี้
- 2. SUM5.2 ดำเนินการ พร้อมปรับวิธีการดำเนินการ
- 3. SUM5.3 ติดตามประเมินผลงาน
- 4. SUM5.4 กำหนดบทบาท หน้าที่และความรับผิดชอบ
- 5. SUM5.5 กำหนดบทบาท หน้าที่และความรับผิดชอบ
- 6. SUM5.6 จัดการกิจกรรมต่างๆ ในโครงการตามความเหมาะสม

	Mean	Std Dev	Cases
1. SUM5.1	3.6957	.5588	23.0
2. SUM5.2	3.8261	.3876	23.0
3. SUM5.3	3.4783	.9941	23.0
4. SUM5.4	3.6522	.6473	23.0
5. SUM5.5	3.4783	.6653	23.0
6. SUM5.6	3.7391	.4490	23.0

Item-total Statistics

	Scale Mean if Item Deleted	Scale Variance if Item Deleted	Corrected Item-Total Correlation	Alpha if Item Deleted
SUM5.1	18.1739	5.6047	.5229	.7590
SUM5.2	18.0435	5.9526	.6333	.7537
SUM5.3	18.3913	4.7945	.3487	.8522
SUM5.4	18.2174	4.7233	.7671	.6956
SUM5.5	18.3913	4.7945	.7081	.7100
SUM5.6	18.1304	5.8458	.5771	.7556

Reliability Coefficients N of Items = 6

Alpha = .7868

ตารางที่ 16 ค่าความเชื่อมั่นความเห็นต่อกระบวนการทำงานตามโครงการด้านการทำรายงานการเงิน

RELIABILITY ANALYSIS - SCALE (ALPHA)

1. MONEY6.1 สมุดบันทึกการใช้จ่ายเงิน
2. MONEY6.2 บัญชีรายรับ-รายจ่าย
3. MONEY6.3 การรับ-จ่ายมีใบสำคัญการเงินทุกครั้ง

	Mean	Std Dev	Cases
1. MONEY6.1	.5652	.5069	23.0
2. MONEY6.2	.5652	.5069	23.0
3. MONEY6.3	.6957	.4705	23.0

Item-total Statistics

	Scale Mean if Item Deleted	Scale Variance if Item Deleted	Corrected Item-Total Correlation	Alpha if Item Deleted
MONEY6.1	1.2609	.5652	.7883	.3077
MONEY6.2	1.2609	.6561	.6209	.5422
MONEY6.3	1.1304	.9368	.2908	.9030

Reliability Coefficients N of Items = 3
Alpha = .7250



ตารางที่ 17 ค่าความเชื่อมั่นความพึงพอใจต่อโครงการด้านความเป็นรูปธรรมของการบริการ

RELIABILITY ANALYSIS - SCALE (ALPHA)

1. SATC07.1 ความทันสมัยของอุปกรณ์ เครื่องมือ เครื่องใช้
2. SATC07.2 การอำนวยความสะดวกตามที่ผู้เข้าร่วมโครงการ
3. SATC07.3 โครงการวางแผนการทำงานละเอียด รอบคอบ
4. SATC07.4 สถานที่ที่จัดบริการเหมาะกับกิจกรรม

	Mean	Std Dev	Cases
1. SATC07.1	3.4348	.7878	23.0
2. SATC07.2	3.3913	.6564	23.0
3. SATC07.3	3.5652	.5069	23.0
4. SATC07.4	3.8261	.4910	23.0

Item-total Statistics

	Scale Mean if Item Deleted	Scale Variance if Item Deleted	Corrected Item-Total Correlation	Alpha if Item Deleted
SATC07.1	10.7826	1.7233	.4472	.6915
SATC07.2	10.8261	1.6957	.6682	.5105
SATC07.3	10.6522	2.3281	.4421	.6672
SATC07.4	10.3913	2.3399	.4578	.6613

Reliability Coefficients N of Items = 4
Alpha = .7013

ตารางที่ 18 ค่าความเชื่อมั่นความพึงพอใจต่อโครงการด้านความเชื่อถือได้ในการบริการ

RELIABILITY ANALYSIS - SCALE (ALPHA)

1. SAREL7.5 การให้ข้อมูลกับกลุ่มเป้าหมาย
2. SAREL7.6 ผู้เข้าร่วมโครงการ ปฏิบัติตามขั้นตอน
3. SAREL7.7 ผู้เข้าร่วมโครงการจริงจังในการพยายาม
4. SAREL7.8 ระยะเวลาการดำเนินงานเป็นไปตามกำหนดการ
5. SAREL7.9 การบันทึกข้อมูลทุกครั้งเกี่ยวกับผลการดำเนินงาน

	Mean	Std Dev	Cases
1. SAREL7.5	3.7826	.4217	23.0
2. SAREL7.6	3.6522	.4870	23.0
3. SAREL7.7	3.7391	.5408	23.0
4. SAREL7.8	3.6957	.5588	23.0
5. SAREL7.9	3.6957	.5588	23.0

Item-total Statistics

	Scale Mean if Item Deleted	Scale Variance if Item Deleted	Corrected Item-Total Correlation	Alpha if Item Deleted
SAREL7.5	14.7826	3.5415	.7395	.8988
SAREL7.6	14.9130	3.3557	.7288	.8983
SAREL7.7	14.8261	3.2411	.6982	.9057
SAREL7.8	14.8696	2.9368	.8585	.8703
SAREL7.9	14.8696	2.9368	.8585	.8703

Reliability Coefficients N of Items = 5

Alpha = .9097



ตารางที่ 19 ค่าความเชื่อมั่นความพึงพอใจต่อโครงการด้านการตอบสนองต่อกลุ่มเป้าหมาย

RELIABILITY ANALYSIS - SCALE (ALPHA)

1. SRES7.10 การจัดกิจกรรมดำเนินการตามกำหนด ไม่มีติดขัด
2. SRES7.11 ผู้เข้าร่วมโครงการพร้อมจัดกิจกรรม
3. SRES7.12 ผู้เข้าร่วมโครงการเต็มใจจัดกิจกรรม
4. SRES7.13 ผู้เข้าร่วมโครงการพร้อมที่จะตอบสนอง

	Mean	Std Dev	Cases
1. SRES7.10	3.3478	.5728	23.0
2. SRES7.11	3.5217	.5931	23.0
3. SRES7.12	3.6087	.5830	23.0
4. SRES7.13	3.6087	.6564	23.0

Item-total Statistics

	Scale Mean if Item Deleted	Scale Variance if Item Deleted	Corrected Item-Total Correlation	Alpha if Item Deleted
SRES7.10	10.7391	3.0198	.7803	.9424
SRES7.11	10.5652	2.8024	.8798	.9118
SRES7.12	10.4783	2.8063	.8984	.9063
SRES7.13	10.4783	2.6245	.8679	.9172

Reliability Coefficients N of Items = 4
Alpha = .9387

ตารางที่ 20 ค่าความเชื่อมั่นความพึงพอใจต่อโครงการด้านความมั่นใจ

RELIABILITY ANALYSIS - SCALE (ALPHA)

1. SSEC7.14 มีทักษะในการจัดกิจกรรมตามโครงการ
2. SSEC15 จัดกิจกรรมปลอดภัยให้กับกลุ่มเป้าหมาย
3. SSEC16 อุตสาหกรรมดี
4. SSEC17 ร่วมมือจัดกิจกรรมบริการที่ดีที่สุด

	Mean	Std Dev	Cases
1. SSEC7.14	3.6522	.4870	23.0
2. SSEC15	3.6957	.4705	23.0
3. SSEC16	3.9565	.5623	23.0
4. SSEC17	3.8696	.4577	23.0

Item-total Statistics

	Scale Mean if Item Deleted	Scale Variance if Item Deleted	Corrected Item-Total Correlation	Alpha if Item Deleted
SSEC7.14	11.5217	1.8063	.5677	.8796
SSEC15	11.4783	1.7154	.6896	.8329
SSEC16	11.2174	1.4506	.7529	.8093
SSEC17	11.3043	1.5850	.8609	.7668

Reliability Coefficients N of Items = 4

Alpha = .8624



ตารางที่ 21 ค่าความเชื่อมั่นความพึงพอใจต่อโครงการด้านการดูแลเอาใจใส่

RELIABILITY ANALYSIS - SCALE (ALPHA)

- 1. SEMP18 ให้ความสนใจปัญหาในกลุ่มเป้าหมายของแต่ละคน
- 2. SEMP19 จัดช่วงเวลาจัดกิจกรรมตามความต้องการ
- 3. SEMP20 ทราบความต้องการของกลุ่มเป้าหมาย
- 4. SEMP21 ให้ความสนใจกลุ่มเป้าหมาย
- 5. SEMP22 จัดกิจกรรมด้วยจิตอาสาที่มุ่งหวัง

	Mean	Std Dev	Cases
1. SEMP18	3.7826	.5997	23.0
2. SEMP19	3.4783	.5108	23.0
3. SEMP20	3.6957	.4705	23.0
4. SEMP21	3.6957	.4705	23.0
5. SEMP22	3.7826	.5184	23.0

Item-total Statistics

	Scale Mean if Item Deleted	Scale Variance if Item Deleted	Corrected Item-Total Correlation	Alpha if Item Deleted
SEMP18	14.6522	3.1462	.6521	.9213
SEMP19	14.9565	3.3162	.7076	.9027
SEMP20	14.7391	3.2016	.8733	.8708
SEMP21	14.7391	3.2016	.8733	.8708
SEMP22	14.6522	3.1462	.8038	.8827

Reliability Coefficients N of Items = 5

Alpha = .9097



คณะสาธารณสุขศาสตร์ มหาวิทยาลัยมหิดล
โทรศัพท์ : 02-644-6302, 02-364-8543-9
โทรสาร : 02-354-8554
www.ph.mahidol.ac.th

สำนักโรคไม่ติดต่อ กรมควบคุมโรค
กระทรวงสาธารณสุข
โทรศัพท์ : 02-590-3987
โทรสาร : 02-590-3988
www.thaincd.com