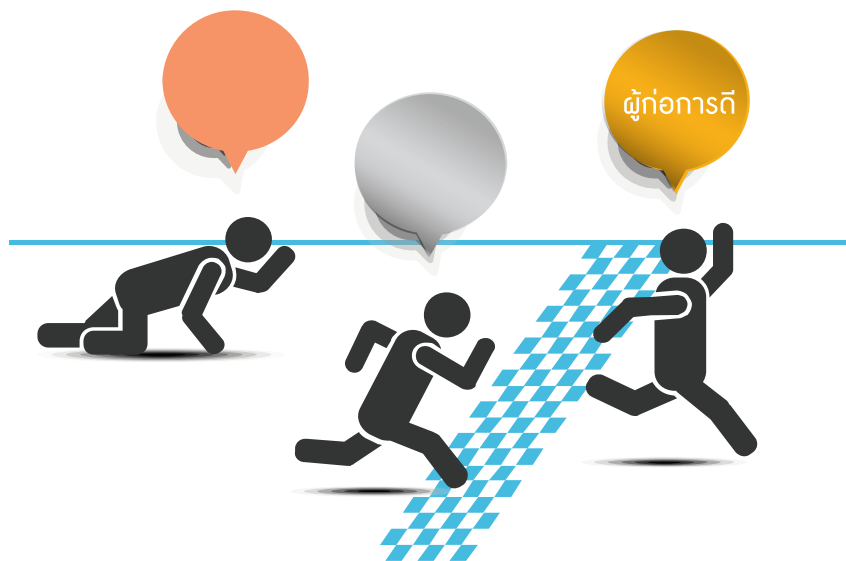
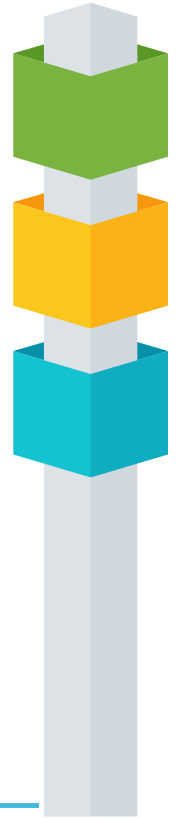


ฉบับปรับปรุง

# Merit Maker

## แนวทางประเมินผู้ก่อการดี

“การดำเนินงานป้องกันการจมน้ำ”



[www.ThaiNcd.com](http://www.ThaiNcd.com)  
[www.facebook.com/thaincd](https://www.facebook.com/thaincd)

สำนักโรคไม่ติดต่อ  
กรมควบคุมโรค

พฤศจิกายน ๒๕๕๘

**ชื่อหนังสือ** แนวทางประเมินผู้ก่อการตีการดำเนินงานป้องกันการจมน้ำ (ฉบับปรับปรุง)

**จำนวนหน้า** ๒๖ หน้า

**ISBN** ๙๗๘-๖๑๖-๑๑-๒๗๖๙-๕

**จัดทำโดย** สำนักโรคไม่ติดต่อ กรมควบคุมโรค กระทรวงสาธารณสุข  
ถนนติวานนท์ ต.ตลาดขวัญ อ.เมือง จ.นนทบุรี ๑๑๐๐๐  
โทรศัพท์ ๐-๒๕๙๐-๓๙๖๗ โทรสาร ๐-๒๕๙๐-๓๙๖๘  
www.thaincd.com

**ลิขสิทธิ์** สำนักโรคไม่ติดต่อ กรมควบคุมโรค กระทรวงสาธารณสุข

**พิมพ์ครั้งที่ ๑** ตุลาคม ๒๕๕๗ จำนวน ๔๐๐ เล่ม

**พิมพ์ครั้งที่ ๒** มกราคม ๒๕๕๘ จำนวน ๒,๐๐๐ เล่ม

**พิมพ์ครั้งที่ ๓ (ฉบับปรับปรุง)** พฤศจิกายน ๒๕๕๘ จำนวน ๓๐๐ เล่ม

**พิมพ์ที่** บริษัท ไร่ไทยเพรส จำกัด

## คำนำ

การจมน้ำเป็นสาเหตุการเสียชีวิตอันดับหนึ่งของเด็กไทยกลุ่มอายุต่ำกว่า ๑๕ ปี โดยเฉลี่ยปีละเกือบ ๑,๓๐๐ คน การเสียชีวิตจากการตกน้ำ จมน้ำของเด็กไทยมีแนวโน้มเพิ่มสูงขึ้นอย่างต่อเนื่องตั้งแต่ปี ๒๕๔๒ - ๒๕๔๘ และเริ่มมีแนวโน้มลดลง ภายหลังจากกรมควบคุมโรคและหน่วยงานเครือข่ายเริ่มดำเนินการในมาตรการต่างๆ ปัจจัยการเกิดการจมน้ำที่สำคัญคือปัจจัยด้านบุคคลและสิ่งแวดล้อม มาตรการดำเนินงานสำหรับการป้องกันการจมน้ำของเด็กจึงควรครอบคลุมปัจจัยเสี่ยงที่จะก่อให้เกิดการจมน้ำทั้งทางด้านตัวบุคคลและทางด้านสิ่งแวดล้อม ดังนั้นเพื่อให้เกิดการขยายผลการดำเนินงานป้องกันการจมน้ำให้ครอบคลุมทุกมาตรการ ต่อเนื่อง และใช้ทรัพยากรในพื้นที่ รวมทั้งร่วมกันดำเนินงานในรูปแบบสหสาขา จึงเกิดกระบวนการดำเนินการป้องกันการจมน้ำภายใต้ชื่อ “ผู้ก่อการดี (Merit Maker)” ขึ้น ซึ่งเป็นกลยุทธ์หลักในการช่วยแก้ปัญหาการจมน้ำของเด็กไทย โดยมีวัตถุประสงค์เพื่อกระตุ้นให้เกิดการดำเนินงานป้องกันการจมน้ำทุกมาตรการในพื้นที่อย่างต่อเนื่อง โดยใช้ความร่วมมือของสหสาขา และใช้ทรัพยากรในพื้นที่

ทั้งนี้เพื่อเป็นแนวทางสำหรับผู้ประเมินใช้ในการประเมินทีมที่ขอรับรองเป็น “ผู้ก่อการดี ป้องกันการจมน้ำ” ในระดับต่างๆ กรมควบคุมโรคโดยสำนักโรคไม่ติดต่อจึงได้จัดทำหนังสือแนวทางประเมินผู้ก่อการดีการดำเนินงานป้องกันการจมน้ำขึ้นในปี ๒๕๕๗ และเพื่อให้แนวทางฯ มีความสมบูรณ์มากขึ้น จึงได้มีการแก้ไขปรับปรุงในปี ๒๕๕๘

พฤศจิกายน ๒๕๕๘

คณะผู้จัดทำ

## สารบัญ

	หน้า
<b>บทที่ ๑ บทนำ</b>	<b>๑</b>
<b>บทที่ ๒ การประเมินผู้ก่อการดี</b>	<b>๓</b>
▪ วัตถุประสงค์	๓
▪ ความหมาย	๓
▪ คุณสมบัติของทีมที่ขอรับการรับรองเป็นผู้ก่อการดี และเงื่อนไข	๓
▪ ระดับของผู้ก่อการดี และรางวัล	๔
▪ ระยะเวลา	๔
▪ วิธีการประเมิน	๔
▪ บทบาททีมประเมินผู้ก่อการดี	๕
▪ วิธีการเก็บรวบรวมข้อมูล	๖
▪ ขั้นตอนประเมิน และการรับรองผล	๗
▪ ขั้นตอนการรับรองเป็นผู้ก่อการดีการดำเนินงานป้องกันการจมน้ำ	๙
<b>บทที่ ๓ เกณฑ์การประเมินผู้ก่อการดีการดำเนินงานป้องกันการจมน้ำ</b>	<b>๑๓</b>
องค์ประกอบที่ ๑: นโยบาย	๑๔
องค์ประกอบที่ ๒: การบริหารจัดการ	๑๔
องค์ประกอบที่ ๓: สถานการณ์และข้อมูล	๑๕
องค์ประกอบที่ ๔: การจัดการแหล่งน้ำเสี่ยง	๑๖
องค์ประกอบที่ ๕: การดำเนินการในศูนย์พัฒนาเด็กเล็ก	๑๗
องค์ประกอบที่ ๖: การให้ความรู้	๑๘
องค์ประกอบที่ ๗: การเรียนการสอนหลักสูตรว่ายน้ำเพื่อเอาชีวิตรอด	๑๙
องค์ประกอบที่ ๘: การสอนฝึกปฏิบัติการช่วยฟื้นคืนชีพ (CPR)	๒๐
องค์ประกอบที่ ๙: การสื่อสารประชาสัมพันธ์	๒๐
องค์ประกอบที่ ๑๐: การศึกษาวิจัย หรือติดตามประเมินผล	๒๑
<b>ภาคผนวก</b>	<b>๒๒</b>
▪ แบบรายงานผลการพิจารณาตัดสินรับรองเป็นผู้ก่อการดี	๒๓
▪ แบบประเมินผลการว่ายน้ำเพื่อเอาชีวิตรอด	๒๔
▪ เอกสารอ้างอิง	๒๕
▪ คณะผู้จัดทำ	๒๖

## แนวทางประเมินผู้ก่อการตีการดำเนินงานป้องกันการจมน้ำ

### บทที่ ๑ บทนำ

เด็กทั่วโลก (อายุต่ำกว่า ๑๕ ปี) เสียชีวิตจากการตกน้ำ จมน้ำปีละ ๑๓๕,๕๘๕ คน เฉลี่ยวันละ ๓๗๒ คน ส่วนในภูมิภาคเอเชียตะวันออกเฉียงใต้มีเด็กจำนวนการเสียชีวิตจากการตกน้ำ จมน้ำปีละ ๓๒,๗๔๔ คน เฉลี่ยวันละ ๘๐ คน<sup>(๑)</sup> ทั้งนี้ทั่วโลกได้มีการดำเนินงานในเรื่องดังกล่าวในวงกว้างโดยเฉพาะประเทศที่พัฒนาแล้ว ขณะที่ประเทศที่กำลังพัฒนายังมีการดำเนินการป้องกันการจมน้ำไม่มากนักและส่วนใหญ่เป็นการดำเนินงานในลักษณะการศึกษาวิจัย

สำหรับประเทศไทยกลุ่มเด็กไทยอายุต่ำกว่า ๑๕ ปีพบว่า การจมน้ำเป็นสาเหตุการเสียชีวิตอันดับหนึ่ง ซึ่งสูงมากกว่าการเสียชีวิตจากสาเหตุอื่นทั้งโรคติดเชื้อและไม่ติดเชื้อ<sup>(๒-๕)</sup> โดยในช่วง ๑๐ ปีที่ผ่านมา (ปี ๒๕๔๗ - ๒๕๕๖) เด็กไทยอายุต่ำกว่า ๑๕ ปีเสียชีวิตจากการจมน้ำแล้ว ๑๒,๔๓๕ คน เฉลี่ยปีละ ๑,๒๔๔ คน<sup>(๒, ๖)</sup> ทั้งนี้เกือบครึ่งหนึ่งของเด็กที่จมน้ำจะเสียชีวิต (ร้อยละ ๔๑.๐) การเสียชีวิตจากการตกน้ำ จมน้ำของเด็กไทยมีแนวโน้มเพิ่มสูงขึ้นอย่างต่อเนื่องตั้งแต่ปี พ.ศ. ๒๕๔๒ - ๒๕๔๘ และเริ่มมีแนวโน้มลดลง ภายหลังจากกรมควบคุมโรคและหน่วยงานเครือข่ายเริ่มดำเนินการในมาตรการต่างๆ<sup>(๒)</sup>

ในช่วง ๕ ปีที่ผ่านมา (ปี ๒๕๔๗ - ๒๕๕๑) เด็กอายุต่ำกว่า ๕ ปีและ ๕ - ๙ ปีมีอัตราการเสียชีวิตสูงที่ใกล้เคียงกัน (แต่ตั้งแต่ปี ๒๕๕๒ เป็นต้นมาในกลุ่มเด็กอายุ ๕ - ๙ ปีมีแนวโน้มสูงกว่ากลุ่มเด็กอายุต่ำกว่า ๕ ปี) ช่วงฤดูร้อนและปิดภาคการศึกษาเป็นช่วงที่มีจำนวนการเสียชีวิตจากการตกน้ำ จมน้ำมากที่สุด และวันหยุดสุดสัปดาห์ (วันเสาร์และวันอาทิตย์) และช่วงเวลา ๑๒.๐๐ น. - ๑๗.๕๙ น. เป็นช่วงที่มีการเกิดเหตุสูงสุด ส่วนภาคตะวันออกเฉียงเหนือมีอัตราการเสียชีวิตสูงที่สุด รองลงมาคือ ภาคกลาง ภาคใต้ และภาคเหนือ<sup>(๒, ๖, ๗)</sup> แหล่งน้ำที่มีเด็กเสียชีวิตจากการตกน้ำ จมน้ำสูงที่สุดคือ แหล่งน้ำธรรมชาติ (ร้อยละ ๔๙.๙) รองลงมาคือสระว่ายน้ำ (ร้อยละ ๕.๔) และอ่างอาบน้ำ (ร้อยละ ๒.๕)<sup>(๘)</sup> โดยพบว่าเด็กมักจะจมน้ำเสียชีวิตพร้อมกันครั้งละหลายๆ คน เนื่องจากเด็กไม่รู้วิธีการเอาชีวิตรอดในน้ำและวิธีการช่วยเหลือที่ถูกต้องจึงมักกระโดดลงไปช่วยคนที่ตกน้ำ และจากการศึกษาพบว่า เด็กไทยอายุต่ำกว่า ๑๕ ปีว่ายน้ำเป็นเพียงร้อยละ ๒๓.๗<sup>(๙)</sup> ทั้งนี้หากเด็กสามารถว่ายน้ำเพื่อเอาชีวิตรอดได้จะช่วยป้องกันการจมน้ำได้มากกว่าเด็กที่ไม่สามารถว่ายน้ำได้ถึง ๔ เท่าตัว<sup>(๑๐)</sup>

ปัจจัยการเกิดการจมน้ำสามารถสรุปได้เป็น ๒ ปัจจัยที่สำคัญ<sup>(๑๑)</sup> คือ ๑) ปัจจัยด้านบุคคลคือ ตัวเด็กเอง ความเสี่ยงของเด็กขึ้นอยู่กับสภาพร่างกาย พัฒนาการ พฤติกรรม และโรคประจำตัวของเด็กแต่ละคน และ ๒) ปัจจัยด้านสิ่งแวดล้อม แบ่งออกเป็นสิ่งแวดล้อมด้านกายภาพ เช่น การไม่มีรั้วรอบแหล่งน้ำเพื่อแบ่งแยกเด็กออกจากแหล่งน้ำ การจัดให้มีพื้นที่เล่นที่เหมาะสมให้แก่เด็ก และสิ่งแวดล้อมทางสังคม เช่น ฐานะครอบครัว เด็ก/ผู้ดูแล/ชุมชนไม่รู้สึกรู้ว่าเป็นความเสี่ยงต่อเด็ก ผู้ช่วยเหลือใกล้เคียงไม่มีความรู้ในการกู้ชีพ/ปฐมพยาบาลผิวดิวิี สถานบริการทางการแพทย์ ใกล้ชุมชนไม่มีความพร้อมในการช่วยเหลือภาวะฉุกเฉิน

สำหรับการป้องกันการจมน้ำของเด็กควรมีมาตรการในการดำเนินงานให้ครอบคลุมปัจจัยเสี่ยงที่จะก่อให้เกิดการจมน้ำทั้งทางด้านตัวบุคคลและทางด้านสิ่งแวดล้อม เช่น การสื่อสารให้ประชาชนรับทราบความเสี่ยงและวิธีการป้องกัน การกำหนดพื้นที่เล่นที่ปลอดภัยสำหรับเด็ก การจัดการแหล่งน้ำเสี่ยงเพื่อให้เกิดความปลอดภัยและการเสริมสร้างความรู้และทักษะชีวิตให้แก่เด็ก เช่น ความรู้เกี่ยวกับความปลอดภัยทางน้ำ ทักษะการเอาชีวิตรอดในน้ำ ทักษะการช่วยเหลือผู้ประสบภัย รวมทั้งการสอนให้เด็ก/ผู้ปกครอง/ผู้ดูแลเด็กสามารถปฐมพยาบาลและช่วยฟื้นคืนชีพผู้ประสบภัยทางน้ำได้

## บทที่ ๒ การประเมินผู้ก่อการดี

### ๒.๑ วัตถุประสงค์

- ๑) เพื่อกระตุ้นให้เกิดการดำเนินงานป้องกันการจมน้ำในพื้นที่
- ๒) เพื่อให้เกิดการดำเนินงานป้องกันการจมน้ำอย่างต่อเนื่อง
- ๓) เพื่อให้เกิดการดำเนินงานป้องกันการจมน้ำในทุกมาตรการ
- ๔) เพื่อให้เกิดการดำเนินงานป้องกันการจมน้ำโดยความร่วมมือของสหสาขา และใช้ทรัพยากรในพื้นที่

### ๒.๒ ความหมาย

ผู้ก่อการดี หมายถึง ทีมที่มีการดำเนินงานป้องกันการจมน้ำในมาตรการต่างๆ

ผู้ก่อการดีที่ผ่านการรับรอง หมายถึง ทีมที่มีผลการดำเนินงานป้องกันการจมน้ำในมาตรการต่างๆ ผ่านตามเกณฑ์ที่กำหนดใน ๑๐ องค์ประกอบ

การดำเนินงานป้องกันการจมน้ำ หมายถึง มีการดำเนินงานป้องกันการจมน้ำในเรื่องนโยบาย การบริหารจัดการ สถานการณ์และข้อมูล การจัดการแหล่งน้ำเสี่ยง การดำเนินการในศูนย์พัฒนาเด็กเล็ก การให้ความรู้ การเรียนการสอนหลักสูตรว่ายน้ำเพื่อเอาชีวิตรอด การสอนฝึกปฏิบัติการช่วยฟื้นคืนชีพ (CPR) การสื่อสารประชาสัมพันธ์ และการศึกษาวิจัยหรือติดตามประเมินผล

แหล่งน้ำเสี่ยงในชุมชน หมายถึง แหล่งน้ำเพื่อการเกษตร บ่อขุด หนอง บึง ห้วย คลอง แม่น้ำ อ่างเก็บน้ำ สระว่ายน้ำ ฯลฯ ที่ชุมชนเห็นร่วมกันว่าเป็นแหล่งน้ำเสี่ยง เช่น แหล่งน้ำที่มีการลงเล่นน้ำ แหล่งน้ำที่มีการสัญจรผ่าน แหล่งน้ำมีการทำกิจกรรมทางน้ำ (จับสัตว์น้ำ เก็บผัก กีฬาทางน้ำ)

### ๒.๓ คุณสมบัติของทีมที่ขอรับการรับรองเป็นผู้ก่อการดี และเงื่อนไข

- ๑) ส่งผลงานขอรับการรับรองในนามของทีมเท่านั้น
- ๒) พื้นที่ที่ดำเนินการ อย่างน้อยต้องเป็นระดับตำบลขึ้นไป
- ๓) ผลงานที่นำมาใช้ในการขอรับการรับรอง
  - ต้องเป็นผลงานที่ดำเนินการเองหรือมีส่วนร่วมในการดำเนินการ
  - ต้องเป็นผลงานที่ไม่ซ้ำซ้อนกัน ทั้งนี้ให้ทีมประเมินในแต่ละระดับมีสิทธิและอำนาจเด็ดขาดในการตรวจสอบ และพิจารณาตัดสินรับรอง
- ๔) กรณี มีทีมขอรับการรับรองจำนวน ๒ ทีม ส่งผลงานที่มีความซ้ำซ้อนกัน มาขอรับการรับรอง ให้สำนักงานสาธารณสุขจังหวัดมีสิทธิและอำนาจเด็ดขาดในการตรวจสอบ และพิจารณาตัดสินรับรองว่าจะเป็ผลงานของทีมใด
- ๕) หากผลงานใดที่ทีมยื่นขอรับการรับรอง แต่ถูกพิจารณาว่าไม่ผ่านตามเกณฑ์ที่กำหนด ทีมนั้นสามารถแก้ไขปรับปรุง และนำมายื่นขอรับการรับรองใหม่ได้อีกภายในระยะเวลาที่กำหนด (พฤษภาคม - มิถุนายน) ยกเว้นการขอรับการรับรองในระดับทอง ซึ่งหากทีมประเมินจากส่วนกลางพิจารณาแล้วว่า ไม่ผ่านตามเกณฑ์ที่กำหนด ทีมนั้นจะไม่สามารถยื่นขอการรับรองซ้ำในปีนั้นได้อีก จะต้องรอมายื่นขอรับการรับรองใหม่ในปีถัดไป
- ๖) สำนักงานสาธารณสุขจังหวัด และสำนักงานป้องกันควบคุมโรคเขต ซึ่งเป็นหน่วยงานที่มีบทบาทเป็นหนึ่งในทีมประเมิน จะไม่มีสิทธิยื่นขอรับการรับรองในระดับทองแดงและเงิน แต่สามารถยื่นขอการรับรองในระดับทองได้

## ๒.๔ ระดับของผู้ก่อการดี และรางวัล

มี ๓ ระดับ คือ

- ระดับทองแดง ได้รับเกียรติบัตร
  - ระดับเงิน (ยอดเยี่ยม ดีเด่น และดี) ได้รับโล่รางวัล และเงินรางวัลจำนวน ๑๐,๐๐๐.- บาท
  - ระดับทอง (ยอดเยี่ยม ดีเด่น และดี) ได้รับโล่รางวัล และเงินรางวัลจำนวน ๓๐,๐๐๐.- บาท
- หมายเหตุ - เงินรางวัลที่ได้รับจะถูกหักภาษี ณ ที่จ่าย และหักค่าธรรมเนียมการโอนผ่านธนาคาร
- แต่ละปีจะมีระดับทองจำนวน ๕ ทีม ระดับเงินจำนวน ๑๐ ทีม และระดับทองแดง จำนวนไม่จำกัด

## ๒.๕ ระยะเวลา

ขั้นตอน	ระดับผู้ก่อการดี		
	ทองแดง	เงิน	ทอง
ส่งใบสมัครและหลักฐานเพื่อขอรับการรับรอง	มกราคม - ๑๕ มิถุนายน	มกราคม - ๑๕ มิถุนายน	มกราคม - ๑๕ มิถุนายน
พิจารณาตัดสิน	มกราคม - ๓๐ มิถุนายน	มกราคม - ๓๐ มิถุนายน	<u>จังหวัด และเขต:</u> มกราคม - ๓๐ มิถุนายน <u>ส่วนกลาง:</u> มกราคม - กรกฎาคม
ประกาศผลการขอรับการรับรอง	มกราคม - สิงหาคม	สิงหาคม	สิงหาคม

## ๒.๖ วิธีการประเมิน

เพื่อให้ได้ข้อมูลที่ถูกต้อง น่าเชื่อถือ และเป็นที่ยอมรับ ควร

- ตรวจสอบข้อมูลจากแหล่งต่างๆ เพื่อยืนยันและมั่นใจได้ว่าข้อมูลที่ได้เป็นข้อมูลที่ถูกต้องตามความเป็นจริง
- ประเมินตามสภาพจริง โดยประเมินจากข้อมูลหรือสภาพที่เป็นข้อเท็จจริงตามปรากฏการณ์ที่เกิดขึ้นในขณะที่ทำการประเมิน รวมทั้งการรับรู้และสังเกตจากสภาพแวดล้อมและหลักฐานต่างๆ
- ตรวจสอบ และแปลความโดยปราศจากอคติ ไม่ใช้ความคิดเห็นส่วนตัวในการตัดสิน
- สรุปผลตามหลักฐานที่อิงหลักวิชาการ



## ๒.๗ บทบาททีมประเมินผู้ก่อการดี

ทีมประเมินผู้ก่อการดีแบ่งเป็นทีมประเมินระดับจังหวัด ทีมประเมินระดับเขต และทีมประเมินจากส่วนกลาง

### ■ ทีมประเมินระดับจังหวัด

ทีมประเมินระดับจังหวัด หมายถึง คณะบุคคลที่ได้รับการแต่งตั้งจากจังหวัดให้เป็นทีมประเมิน ทีมประเมินระดับจังหวัดประกอบด้วยบุคลากรจากสำนักงานสาธารณสุขจังหวัด สำนักงานเขตพื้นที่การศึกษา ประถมศึกษา/มัธยมศึกษา และหน่วยงานท้องถิ่นระดับจังหวัด และ/หรือหน่วยงานที่เกี่ยวข้องอื่นๆ ตามความเหมาะสม จำนวนไม่น้อยกว่า ๓ คน ทั้งนี้การพิจารณาเลือกบุคลากรดังกล่าวขึ้นอยู่กับดุลยพินิจของจังหวัด

ทีมประเมินระดับจังหวัดจะเป็น “ทีมประเมินหลัก” ในการประเมินรับรองผู้ก่อการดีระดับทองแดง ระดับเงิน และระดับทอง รวมทั้งให้คำปรึกษาและสนับสนุนเพื่อพัฒนาให้ผู้ก่อการดีก้าวไปสู่การรับรองในระดับที่สูงขึ้น

#### บทบาทหน้าที่ทีมประเมินระดับจังหวัด

- ๑) ให้คำปรึกษา ช่วยเหลือ สนับสนุนผู้ก่อการดี
- ๒) ตรวจสอบ ประเมิน และรับรอง ทีมที่ขอรับรองเป็นผู้ก่อการดีระดับทองแดง
- ๓) แจ้งผลการรับรองการเป็นผู้ก่อการดีระดับทองแดงไปยังสำนักโรคไม่ติดต่อ กรมควบคุมโรค กระทรวงสาธารณสุข
- ๔) ตรวจสอบและประเมินเบื้องต้น ทีมที่ขอรับรองเป็นผู้ก่อการดีระดับเงิน และระดับทอง
- ๕) แจ้งผลประเมินเบื้องต้นการเป็นผู้ก่อการดีระดับเงินและระดับทองไปยังสำนักงานป้องกันควบคุมโรคเขต
- ๖) สุ่มประเมินทีมที่ขอรับการรับรองเป็นผู้ก่อการดีระดับทองแดง ระดับเงิน และระดับทอง
- ๗) สรุปผลการประเมินและแจ้งแก่ทีมที่ขอรับการรับรอง

### ■ ทีมประเมินระดับเขต

ทีมประเมินระดับเขต หมายถึง คณะบุคคลที่ได้รับการแต่งตั้งจากเขตให้เป็นทีมประเมิน ทีมประเมินระดับเขตประกอบด้วยบุคลากรจากสำนักงานป้องกันควบคุมโรคเขต ผู้แทนภาคการศึกษาระดับเขต และหน่วยงานอื่นๆ ตามความเหมาะสม จำนวนไม่น้อยกว่า ๓ คน ทั้งนี้การพิจารณาเลือกบุคลากรดังกล่าวขึ้นอยู่กับดุลยพินิจของเขต

#### บทบาทหน้าที่ของทีมประเมินระดับเขต

- ๑) ให้คำปรึกษา ช่วยเหลือ สนับสนุนผู้ก่อการดี
- ๒) ให้การสนับสนุนทางวิชาการและเป็นที่ปรึกษาในการดำเนินงานแก่ทีมประเมินระดับจังหวัด
- ๓) ร่วมกับทีมประเมินระดับจังหวัด ตรวจสอบ ประเมิน และรับรอง ทีมที่ขอรับรองเป็นผู้ก่อการดีระดับเงิน
- ๔) แจ้งผลการรับรองการเป็นผู้ก่อการดีระดับเงินไปยังสำนักโรคไม่ติดต่อ กรมควบคุมโรค กระทรวงสาธารณสุข

๕) ร่วมกับทีมประเมินระดับจังหวัด ตรวจสอบ และประเมินเบื้องต้นทีมที่ขอรับรองเป็นผู้ก่อการดีระดับทอง

๖) แจ้งผลประเมินเบื้องต้นการเป็นผู้ก่อการดีระดับทองไปยังสำนักโรคไม่ติดต่อ กรมควบคุมโรค กระทรวงสาธารณสุข

๗) ร่วมกับทีมประเมินระดับจังหวัดสุ่มประเมินหน่วยงานที่ขอรับรองเป็นผู้ก่อการดีระดับทองแดง ระดับเงิน และระดับทอง

๘) สรุปผลการประเมินและแจ้งแก่ทีมที่ขอรับการรับรอง

#### ■ ทีมประเมินจากส่วนกลาง

ทีมประเมินจากส่วนกลาง คือ คณะบุคคลที่ประกอบด้วยบุคลากรของสำนักโรคไม่ติดต่อ กรมควบคุมโรค กรมอนามัย กระทรวงศึกษาธิการ หน่วยงานวิชาการ/มหาวิทยาลัย หน่วยงานเอกชน และหน่วยงานที่เกี่ยวข้อง ซึ่งได้รับการแต่งตั้งเป็นคณะกรรมการประเมินจากกระทรวงสาธารณสุข

บทบาทหน้าที่ของทีมประเมินจากส่วนกลาง

๑) ให้คำปรึกษาช่วยเหลือ สนับสนุนผู้ก่อการดี

๒) ประเมินและรับรองทีมที่ขอรับการประเมินเป็นผู้ก่อการดีระดับทอง

๓) สรุปผลการประเมินและแจ้งแก่ทีมที่ขอรับการประเมิน

## ๒.๘ วิธีการเก็บรวบรวมข้อมูล

### ■ วิธีการเก็บข้อมูล

การเก็บข้อมูลเพื่อประเมินตามเกณฑ์มาตรฐานการประเมินผู้ก่อการดี จะใช้วิธีการเก็บข้อมูลจากเอกสารหรือหลักฐานต่างๆ ของผู้ก่อการดีที่ส่งเข้ามาเพื่อขอการรับรอง และการสอบถาม/สัมภาษณ์ และ/หรือ การสำรวจสภาพจริงในพื้นที่ ทั้งนี้ผู้ประเมินอาจขอหลักฐานเพิ่มเติมจากผู้ก่อการดีที่ขอรับการรับรองได้ แต่ต้องไม่เป็นการเพิ่มภาระให้แก่ผู้ขอรับการรับรองมากเกินไป

การสำรวจสภาพจริงคือ การประเมินผลการดำเนินงานตามสภาพจริงในพื้นที่ ซึ่งผู้ประเมินสำรวจสภาพจริงในพื้นที่ ด้วยแบบประเมินรับรอง และให้คำแนะนำในกรณีที่พบว่าควรปรับปรุงแก้ไข

### ■ ประเภทข้อมูล เอกสารหรือหลักฐานของผู้ก่อการดีที่นำมาใช้ในการประเมิน ได้แก่

๑) เอกสารแผนงาน/โครงการ เช่น แผนการดำเนินงาน/โครงการในปีที่ดำเนินการและปีต่อไป แผนการประชาสัมพันธ์

๒) หลักฐานต่างๆ ที่แสดงถึงการร่วม sharing ทรัพยากร การขยายการดำเนินงานและนวัตกรรม

๓) เอกสารข้อมูล เช่น

- สถานการณ์และข้อมูลเด็กจมน้ำ และการนำข้อมูลไปใช้ประโยชน์

- รายงานการสอบสวนการจมน้ำ และ/หรือการดำเนินการแก้ไขปัญหา

- ผลการศึกษาวิจัย/สำรวจ/ติดตามประเมินผล

- ข้อมูลแหล่งน้ำเสี่ยง/แผนที่แหล่งน้ำเสี่ยง
  - รายชื่อคนที่ได้รับการสอนเพื่อเป็นวิทยากรสอนหลักสูตรว่ายน้ำเพื่อเอาชีวิตรอด
  - รายชื่อประชาชน/เด็กที่ได้รับการเรียนหลักสูตรว่ายน้ำเพื่อเอาชีวิตรอด
  - รายชื่อคนในชุมชน/เด็ก ที่ได้ฝึกปฏิบัติการช่วยฟื้นคืนชีพ (CPR)
- ๔) ภาพถ่าย เช่น
- การสำรวจแหล่งน้ำเสี่ยง
  - การจัดการสิ่งแวดล้อมบริเวณแหล่งน้ำเสี่ยง
  - การดำเนินการป้องกันเด็กจมน้ำในศูนย์พัฒนาเด็กเล็ก
  - การให้ความรู้เกี่ยวกับการป้องกันการจมน้ำในสถานบริการสาธารณสุขหรือชุมชนหรือโรงเรียนทุกแห่งที่ดำเนินการ
  - การเรียนการสอนหลักสูตรว่ายน้ำเพื่อเอาชีวิตรอด
  - การเรียนการสอนฝึกปฏิบัติการช่วยฟื้นคืนชีพ (CPR)
  - กิจกรรมรณรงค์ป้องกันเด็กจมน้ำ
  - กิจกรรมเกี่ยวกับการสื่อสารประชาสัมพันธ์อื่นๆ
- ๕) สื่อประชาสัมพันธ์ เช่น Clip เสียง Clip VDO สื่อสิ่งพิมพ์
- ๖) อื่นๆ

## ๒.๙ ขั้นตอนประเมิน และการรับรองผล

### ขั้นตอนการประเมินรับรองผู้ก่อการดีระดับทองแดงและระดับเงิน

- ๑) ทีมประเมินศึกษาและวิเคราะห์ข้อมูลจากเอกสาร/หลักฐานของผู้ขอรับการรับรองเป็นผู้ก่อการดีตามองค์ประกอบ/ตัวชี้วัดในแต่ละระดับ
- ๒) ทีมประเมินประชุมภายในทีม โดยผู้รับผิดชอบนำเสนอข้อมูล และทีมร่วมแสดงความคิดเห็นหรือเสนอแนวทางเพื่อประกอบการตัดสินใจ
- ๓) ประธานทีมประเมินหรือผู้รับผิดชอบ สรุปผลการประเมินแต่ละองค์ประกอบ/ตัวชี้วัด และสรุปภาพรวม รวมทั้งให้ข้อเสนอแนะเพื่อปรับปรุงแก้ไขในกรณีที่ยังไม่ผ่านตามเกณฑ์ที่กำหนด
- ๔) แจ้งผลการรับรองผู้ก่อการดีระดับทองแดงและระดับเงิน

### ขั้นตอนการสุ่มประเมิน

- ๑) ทีมประเมินศึกษาและวิเคราะห์ข้อมูลจากเอกสาร/หลักฐานของผู้ขอรับการรับรองเป็นผู้ก่อการดีตามองค์ประกอบ/ตัวชี้วัดในผู้ก่อการดีในแต่ละระดับ และข้อเสนอแนะเพื่อปรับปรุงแก้ไขระหว่างการสุ่มประเมิน
- ๒) ทีมประเมินนัดหมายกับผู้ขอรับการรับรองเป็นผู้ก่อการดี
- ๓) ทีมประเมินเข้าประเมินตามเวลานัดหมาย

๔) ทีมประเมินเข้าประเมินตามองค์ประกอบ/ตัวชี้วัด โดยเก็บรวบรวมข้อมูลหลักฐานเชิงประจักษ์จากเอกสาร หลักฐาน สอบถาม/สัมภาษณ์ผู้เกี่ยวข้อง รวมทั้งข้อมูลจากการสำรวจสภาพจริง และการทดสอบเชิงคุณภาพ (ตามแบบประเมินผล)

๕) ทีมประเมินวิเคราะห์ข้อมูลจากเอกสาร/หลักฐานเชิงประจักษ์ ข้อมูลจากการสอบถาม/สัมภาษณ์ และข้อมูลจากการสำรวจสภาพจริง ตามองค์ประกอบ/ตัวชี้วัดที่รับผิดชอบ

๖) ทีมประเมินประชุมภายในทีม และทีมร่วมแสดงความคิดเห็นหรือเสนอแนวทางเพื่อประกอบการตัดสินใจ

๗) ประธานทีมประเมินหรือผู้รับผิดชอบสรุปภาพรวม และให้ข้อเสนอแนะเพื่อปรับปรุงแก้ไขในกรณีที่ยังไม่ผ่านตามเกณฑ์ที่กำหนด

๘) เปิดโอกาสให้ผู้ขอรับการรับรอง ชักถาม และร่วมกันให้ข้อคิดเห็น/ข้อเสนอแนะเพื่อหาแนวทางการพัฒนาร่วมกัน

๙) ประธานทีมประเมินหรือผู้รับผิดชอบแจ้งผลการรับรองผู้ก่อการดี

#### ขั้นตอนการประเมินผู้ก่อการดีระดับทอง

๑) ทีมประเมินศึกษาและวิเคราะห์ข้อมูลจากเอกสาร/หลักฐานของผู้ขอรับการรับรองเป็นผู้ก่อการดีตามองค์ประกอบ/ตัวชี้วัดในผู้ก่อการดีระดับทอง เพื่อให้ข้อเสนอแนะเพื่อปรับปรุงแก้ไขระหว่างการสำรวจสภาพจริงในพื้นที่

๒) ทีมประเมินนัดหมายกับผู้ขอรับการรับรองเป็นผู้ก่อการดีระดับทอง

๓) ทีมประเมินเข้าประเมินตามเวลานัดหมาย

๔) ทีมประเมินเข้าประเมินตามองค์ประกอบ/ตัวชี้วัด โดยเก็บรวบรวมข้อมูลหลักฐานเชิงประจักษ์จากเอกสาร หลักฐาน สอบถาม/สัมภาษณ์ผู้เกี่ยวข้อง รวมทั้งข้อมูลจากการสำรวจสภาพจริง และการทดสอบเชิงคุณภาพ (ตามแบบประเมินผล)

๕) ทีมประเมินวิเคราะห์ข้อมูลจากเอกสาร/หลักฐานเชิงประจักษ์ ข้อมูลจากการสอบถาม/สัมภาษณ์ และข้อมูลจากการสำรวจสภาพจริง ตามองค์ประกอบ/ตัวชี้วัดที่รับผิดชอบ

๖) ทีมประเมินประชุมภายในทีม และทีมร่วมแสดงความคิดเห็นหรือเสนอแนวทางเพื่อประกอบการตัดสินใจ

๗) ประธานทีมประเมินหรือผู้รับผิดชอบสรุปภาพรวม และให้ข้อเสนอแนะเพื่อปรับปรุงแก้ไขในกรณีที่ยังไม่ผ่านตามเกณฑ์ที่กำหนด

๘) เปิดโอกาสให้ผู้ขอรับการรับรอง ชักถาม และร่วมกันให้ข้อคิดเห็น/ข้อเสนอแนะเพื่อหาแนวทางการพัฒนาร่วมกัน

๙) ประธานทีมประเมินหรือผู้รับผิดชอบแจ้งผลการรับรองผู้ก่อการดีระดับทอง

### ขั้นตอนการสรุปผลการประเมิน

- ระดับทองแดง
  - ทีมประเมินระดับจังหวัด สรุปผลการประเมินอย่างเป็นทางการ
- ระดับเงิน
  - ทีมประเมินระดับจังหวัด สรุปผลการประเมินเบื้องต้น โดยสรุปผลการประเมินในแต่ละองค์ประกอบ/ตัวชี้วัด และข้อเสนอแนะ
  - ทีมประเมินระดับเขต สรุปผลการประเมินอย่างเป็นทางการ
- ระดับทอง
  - ทีมประเมินระดับจังหวัด สรุปผลการประเมินเบื้องต้นครั้งที่ ๑ โดยสรุปผลการประเมินในแต่ละองค์ประกอบ/ตัวชี้วัด และข้อเสนอแนะ
  - ทีมประเมินระดับเขต สรุปผลการประเมินเบื้องต้นครั้งที่ ๒ โดยสรุปผลการประเมินในแต่ละองค์ประกอบ/ตัวชี้วัด และข้อเสนอแนะ
  - ทีมประเมินจากส่วนกลาง สรุปผลการประเมินอย่างเป็นทางการ

### **๒.๑๐ ขั้นตอนการรับรองเป็นผู้ก่อการตีการดำเนินงานป้องกันการจมน้ำ**

การรับรองเป็นผู้ก่อการตีการดำเนินงานป้องกันการจมน้ำ มีขั้นตอนการดำเนินงาน ดังนี้

#### ระดับทองแดง

- ๑) ทีมที่ขอรับรองเป็นผู้ก่อการตี ประเมินตนเองตามแบบประเมินตนเอง
- ๒) ส่งใบสมัครฯ และแบบประเมินตนเอง พร้อมทั้งหลักฐานประกอบการยื่นขอรับการรับรองไปยังสำนักงานสาธารณสุขจังหวัดที่ทีมยื่นอาศัยหรือตั้งอยู่
- ๓) ทีมประเมินระดับจังหวัดสุ่มประเมินทีมที่ยื่นขอรับการรับรอง
- ๔) ทีมประเมินระดับจังหวัดพิจารณาคัดเลือกและตัดสินการเป็นผู้ก่อการตีระดับทองแดงจากใบสมัคร แบบประเมินตนเอง และหลักฐานประกอบการสมัคร ของทีมที่ยื่นเรื่องขอรับการรับรอง
- ๕) ทีมประเมินระดับจังหวัดประกาศผลการขอรับการรับรองเป็นผู้ก่อการตีระดับทองแดง
- ๖) สำนักงานสาธารณสุขจังหวัดส่งรายชื่อทีมที่ทีมประเมินระดับจังหวัดพิจารณาตัดสินให้เป็นผู้ก่อการตีระดับทองแดง (ตามแบบรายงานผล) ไปยังสำนักโรคไม่ติดต่อ กรมควบคุมโรค
- ๗) สำนักโรคไม่ติดต่อ กรมควบคุมโรค จัดทำเกียรติบัตร และส่งกลับไปยังสำนักงานสาธารณสุขจังหวัด
- ๘) สำนักงานสาธารณสุขจังหวัดมอบเกียรติบัตรให้แก่ทีมที่ทีมเป็นผู้ก่อการตีระดับทองแดง
- ๙) ระยะเวลาการรับรอง “การเป็นผู้ก่อการตี” รับรองทุก ๒ ปี (ขอรับรองปีเว้นปี) นับจากวันที่ระบุในเกียรติบัตร และผู้ก่อการตีสามารถขอรับการประเมินซ้ำได้ทุก ๒ ปี (ปีเว้นปี) เพื่อเป็นการรักษามาตรฐานที่แสดงถึงการดำเนินงานป้องกันการจมน้ำอย่างต่อเนื่องและยั่งยืน

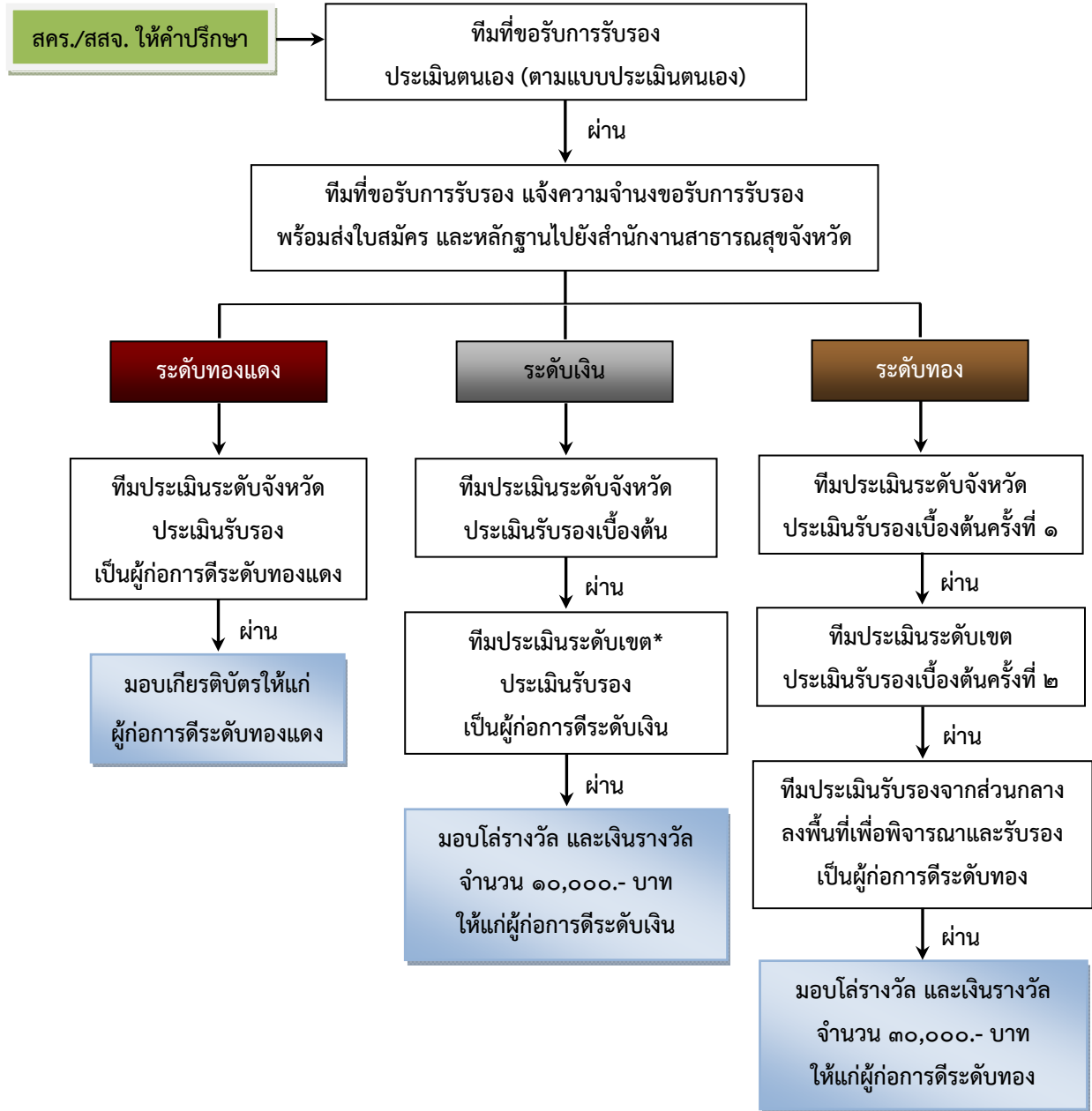
### ระดับเงิน

- ๑) ทีมที่ขอรับรองเป็นผู้ก่อการตี ประเมินตนเองตามแบบประเมินตนเอง
  - ๒) ส่งใบสมัครฯ และแบบประเมินตนเอง พร้อมทั้งหลักฐานประกอบการยื่นขอรับการรับรองไปยังสำนักงานสาธารณสุขจังหวัดที่ทีมนั้นอาศัยหรือตั้งอยู่
  - ๓) ทีมประเมินระดับจังหวัดพิจารณาคัดเลือกรอบที่ ๑ จากใบสมัคร แบบประเมินตนเอง และหลักฐานประกอบการสมัคร
    - ๔) หากทีมที่ยื่นเรื่องขอการรับรองเป็นผู้ก่อการตีระดับเงินมีการดำเนินงานตามเกณฑ์ที่กำหนด สำนักงานสาธารณสุขจังหวัดส่งรายชื่อทีม (ตามแบบรายงานผล) พร้อมทั้งใบสมัคร แบบประเมินตนเอง และหลักฐานต่างๆ ไปยังสำนักงานป้องกันควบคุมโรคเขตที่สำนักงานสาธารณสุขจังหวัดตั้งอยู่
    - ๕) ทีมประเมินระดับเขตร่วมกับสำนักงานสาธารณสุขจังหวัดสุ่มประเมินทีมที่ยื่นเรื่องขอรับการรับรอง
    - ๖) ทีมประเมินระดับเขตพิจารณาตัดสินการเป็นผู้ก่อการตีระดับเงิน จากใบสมัคร แบบประเมินตนเอง และหลักฐานประกอบการสมัคร ของทีมที่ยื่นเรื่องขอรับการรับรอง
    - ๗) ทีมประเมินระดับเขตประกาศผลการขอรับการรับรองเป็นผู้ก่อการตีระดับเงิน
    - ๘) สำนักงานป้องกันควบคุมโรคเขตส่งรายชื่อทีมที่ทีมประเมินระดับเขตพิจารณาตัดสินให้เป็นผู้ก่อการตีระดับเงิน (ตามแบบรายงานผล) ไปยังสำนักโรคไม่ติดต่อ กรมควบคุมโรค
    - ๙) ทีมประเมินจากส่วนกลาง สุ่มประเมินทีมผู้ก่อการตีระดับเงิน
    - ๑๐) สำนักโรคไม่ติดต่อ กรมควบคุมโรค จัดทำโล่รางวัล และส่งกลับไปยังสำนักงานป้องกันควบคุมโรคเขต
      - ๑๑) สำนักงานป้องกันควบคุมโรคเขตมอบโล่รางวัลให้แก่ทีมที่เป็นผู้ก่อการตีระดับเงิน
      - ๑๒) ระยะเวลาการรับรอง “การเป็นผู้ก่อการตี” รับรองทุก ๓ ปี นับจากวันที่ระบุในโล่รางวัล และผู้ก่อการตีสามารถขอรับการประเมินซ้ำได้ทุก ๓ ปี เพื่อเป็นการรักษามาตรฐานที่แสดงถึงการดำเนินงานป้องกันการจมน้ำอย่างต่อเนื่องและยั่งยืน แต่หากในพื้นที่ที่ขอรับรองมีการเสียชีวิตจากการจมน้ำเกิดขึ้นเท่ากับหรือมากกว่าปีที่ผ่านมา ทีมผู้ก่อการตีที่ได้รับรางวัลนั้น จะต้องขอการรับรองใหม่
- หมายเหตุ** กรณี ทีมขอรับการรับรองเป็นทีมจากพื้นที่กรุงเทพมหานคร ให้ทีมประเมินระดับเขตเป็นผู้พิจารณาตัดสินการเป็นผู้ก่อการตีทั้งระดับทองแดงและเงิน ส่วนระดับทองให้ดำเนินการเช่นเดียวกับทีมจากจังหวัดอื่นๆ

### ระดับทอง

- ๑) ทีมที่ขอรับรองเป็นผู้ก่อการตี ประเมินตนเองตามแบบประเมินตนเอง
- ๒) ส่งใบสมัครฯ และแบบประเมินตนเอง พร้อมทั้งหลักฐานประกอบการยื่นขอรับการรับรองไปยังสำนักงานสาธารณสุขจังหวัดที่ทีมนั้นอาศัยหรือตั้งอยู่
- ๓) ทีมประเมินระดับจังหวัดพิจารณาคัดเลือกรอบที่ ๑ จากใบสมัคร แบบประเมินตนเอง และหลักฐานประกอบการสมัคร
  - ๔) หากทีมที่ยื่นเรื่องขอการรับรองเป็นผู้ก่อการตีระดับทองมีการดำเนินงานตามเกณฑ์ที่กำหนด สำนักงานสาธารณสุขจังหวัดส่งรายชื่อทีม (ตามแบบรายงานผล) พร้อมทั้งใบสมัคร แบบประเมินตนเอง และหลักฐานต่างๆ ไปยังสำนักงานป้องกันควบคุมโรคเขตที่สำนักงานสาธารณสุขจังหวัดตั้งอยู่
  - ๕) ทีมประเมินระดับเขตร่วมกับสำนักงานสาธารณสุขจังหวัดสุ่มประเมินทีมที่ยื่นเรื่องขอรับการรับรอง
  - ๖) ทีมประเมินระดับเขตพิจารณาคัดเลือกรอบที่ ๒ จากใบสมัคร แบบประเมินตนเอง และหลักฐานประกอบการสมัคร
  - ๗) หากทีมที่ยื่นเรื่องขอการรับรองเป็นผู้ก่อการตีระดับทองมีการดำเนินงานตามเกณฑ์ที่กำหนด สำนักงานป้องกันควบคุมโรคเขตส่งรายชื่อทีม (ตามแบบรายงานผล) พร้อมทั้งใบสมัคร แบบประเมินตนเอง และหลักฐานต่างๆ ไปยังสำนักโรคไม่ติดต่อ กรมควบคุมโรค
    - ๘) สำนักโรคไม่ติดต่อ กรมควบคุมโรค ขอหลักฐานเพิ่มเติม กรณีที่หลักฐานไม่ชัดเจน
    - ๙) ทีมประเมินจากส่วนกลาง พิจารณาตัดสินการเป็นผู้ก่อการตีระดับทอง จาก (๑) ใบสมัคร แบบประเมินตนเอง และหลักฐาน และ (๒) การดำเนินการจริงในพื้นที่ และการประเมินเชิงคุณภาพ โดยทีมประเมินจากส่วนกลางจะเดินทางไปตรวจสอบในพื้นที่
- ๑๐) ทีมประเมินจากส่วนกลาง ประกาศผลการขอรับการรับรองเป็นผู้ก่อการตีระดับทอง
- ๑๑) สำนักโรคไม่ติดต่อ กรมควบคุมโรค จัดทำโล่รางวัล
- ๑๒) สำนักโรคไม่ติดต่อ กรมควบคุมโรค มอบโล่รางวัลระดับทองให้แก่ทีมที่เป็นผู้ก่อการตีระดับทอง หรือส่งกลับไปยังสำนักงานป้องกันควบคุมโรคเขต/สำนักงานสาธารณสุขจังหวัด เพื่อมอบให้แก่ทีมที่เป็นผู้ก่อการตีระดับทอง
- ๑๓) ระยะเวลาการรับรอง “การเป็นผู้ก่อการตี” รับรองทุก ๓ ปี นับจากวันที่ระบุในโล่รางวัล และผู้ก่อการตีสามารถขอรับการประเมินซ้ำได้ทุก ๓ ปี เพื่อเป็นการรักษามาตรฐานที่แสดงถึงการดำเนินงานป้องกันการจมน้ำอย่างต่อเนื่องและยั่งยืน แต่หากในพื้นที่ที่ขอรับรองมีการเสียชีวิตจากการจมน้ำเกิดขึ้นเท่ากับหรือมากกว่าปีที่ผ่านมา ทีมผู้ก่อการตีที่ได้รับรางวัลนั้น จะต้องขอการรับรองใหม่

### ขั้นตอนการรับรองเป็นผู้ก่อการตีการดำเนินงานป้องกันการจมน้ำ



**หมายเหตุ** \* ทีมประเมินระดับเขต ประเมินรับรองผู้ก่อการตีทั้งระดับทองแดงและเงิน ในกรณีที่ทีมขอรับการรับรองเป็นทีมจากพื้นที่กรุงเทพมหานคร



### บทที่ ๓ เกณฑ์การประเมินผู้ก่อการตีการดำเนินงานป้องกันการจมน้ำ

ผู้ก่อการตีจะต้องมีการดำเนินงานป้องกันการจมน้ำตามเกณฑ์ที่กำหนด ซึ่งประกอบด้วย ๑๐ องค์ประกอบ ทั้งนี้ผู้ก่อการตีระดับทองแดงจะต้องมีการดำเนินการอย่างน้อย ๖ องค์ประกอบ ได้แก่ สถานการณ์และข้อมูล การจัดการแหล่งน้ำเสี่ยง การดำเนินการในศูนย์พัฒนาเด็กเล็ก การให้ความรู้ การเรียนการสอนหลักสูตรว่ายน้ำ เพื่อเอาชีวิตรอด และการสื่อสารประชาสัมพันธ์ ส่วนผู้ก่อการตีระดับเงินและทองจะต้องมีการดำเนินการทั้ง ๑๐ องค์ประกอบ แต่แตกต่างกันที่ปริมาณ ความถี่ และคุณภาพ

#### เกณฑ์การประเมินผู้ก่อการตีการดำเนินงานป้องกันการจมน้ำ (๑๐ องค์ประกอบ)

องค์ประกอบ	ตัวชี้วัด
๑. นโยบาย	<ul style="list-style-type: none"> <li>■ แผนงาน/โครงการ</li> <li>■ ความต่อเนื่องในการดำเนินการ</li> </ul>
๒. การบริหารจัดการ	<ul style="list-style-type: none"> <li>■ การดำเนินงานในรูปแบบสหสาขา</li> <li>■ การร่วม sharing ทรัพยากรในพื้นที่</li> <li>■ การขยายการดำเนินงานและสร้างนวัตกรรม</li> </ul>
๓. สถานการณ์และข้อมูล*	<ul style="list-style-type: none"> <li>■ มีการเก็บรวบรวมข้อมูล และการใช้ประโยชน์ข้อมูล</li> <li>■ กรณีมี case เกิดขึ้น มีการสอบสวนและดำเนินการแก้ไขปัญหา</li> <li>■ จำนวนเด็กที่เสียชีวิตจากการจมน้ำ</li> </ul>
๔. การจัดการแหล่งน้ำเสี่ยง*	<ul style="list-style-type: none"> <li>■ การสำรวจแหล่งน้ำเสี่ยง</li> <li>■ การจัดการสิ่งแวดล้อมบริเวณแหล่งน้ำเสี่ยง</li> </ul>
๕. การดำเนินการในศูนย์พัฒนาเด็กเล็ก*	<ul style="list-style-type: none"> <li>■ การสอน/ให้คำแนะนำครูที่เลี้ยง</li> <li>■ การสอนให้เด็กรู้จักแหล่งน้ำเสี่ยง</li> <li>■ การจัดให้มีพื้นที่ที่ปลอดภัยสำหรับเด็กเล่น</li> <li>■ การจัดการสิ่งแวดล้อมภายในและภายนอกศูนย์ฯ</li> </ul>
๖. การให้ความรู้*	<ul style="list-style-type: none"> <li>■ การให้ความรู้เกี่ยวกับการป้องกันการจมน้ำในสถานบริการ สาธารณสุขหรือในชุมชนหรือในโรงเรียน</li> </ul>
๗. การเรียนการสอนหลักสูตรว่ายน้ำ เพื่อเอาชีวิตรอด*	<ul style="list-style-type: none"> <li>■ การสอนหลักสูตรว่ายน้ำเพื่อเอาชีวิตรอดเพื่อให้มีวิทยากรในพื้นที่</li> <li>■ การสอนหลักสูตรว่ายน้ำเพื่อเอาชีวิตรอดแก่ประชาชน/เด็ก</li> </ul>
๘. การสอนฝึกปฏิบัติการช่วยฟื้นคืนชีพ (CPR)	<ul style="list-style-type: none"> <li>■ การสอนฝึกปฏิบัติการช่วยฟื้นคืนชีพ (CPR) ให้แก่คนในชุมชน/เด็ก</li> </ul>
๙. การสื่อสารประชาสัมพันธ์*	<ul style="list-style-type: none"> <li>■ กิจกรรมรณรงค์ป้องกันเด็กจมน้ำ</li> <li>■ การประชาสัมพันธ์ผ่านช่องทางต่างๆ</li> </ul>
๑๐. การศึกษาวิจัย หรือ ติดตามประเมินผล	<ul style="list-style-type: none"> <li>■ ผลการศึกษาวิจัย หรือผลการติดตามประเมินผลในมาตรการที่ดำเนินงานในพื้นที่</li> </ul>

หมายเหตุ \* ผู้ก่อการตีระดับทองแดง ต้องมีการดำเนินการอย่างน้อย ๖ องค์ประกอบ

## เกณฑ์การประเมินผู้ก่อการตีการดำเนินงานป้องกันการจมน้ำ

## ๑. องค์ประกอบด้านนโยบาย

ตัวชี้วัด	หลักฐาน		
	ระดับทองแดง	ระดับเงิน	ระดับทอง
๑.๑ มีแผนงาน/โครงการ	-	๑.๑.๑ แผนงาน/โครงการ	๑.๑.๑ แผนงาน/โครงการ
๑.๒ มีความต่อเนื่องในการดำเนินการ	-	๑.๒.๑ การดำเนินงานป้องกันการจมน้ำมาอย่างต่อเนื่องไม่น้อยกว่า ๑ ปี ๑.๒.๒ แผนการดำเนินงานในปีต่อไป	๑.๒.๑ การดำเนินงานป้องกันการจมน้ำมาอย่างต่อเนื่องไม่น้อยกว่า ๑ ปี ๑.๒.๒ แผนการดำเนินงานในปีต่อไป

## ๒. องค์ประกอบด้านการบริหารจัดการ

ตัวชี้วัด	หลักฐาน		
	ระดับทองแดง	ระดับเงิน	ระดับทอง
๒.๑ การดำเนินงานในรูปแบบสหสาขา	-	๒.๑.๑ หลักฐานที่แสดงว่ามีการประชุม หรือการมีส่วนร่วมของสหสาขา ได้แก่ รายชื่อและหน่วยงาน/อาชีพของผู้เข้าร่วมประชุม ๒.๑.๒ ภาพถ่ายการประชุม	๒.๑.๑ หลักฐานที่แสดงว่ามีการประชุม หรือการมีส่วนร่วมของสหสาขา ได้แก่ รายชื่อและหน่วยงาน/อาชีพของผู้เข้าร่วมประชุม ๒.๑.๒ ภาพถ่ายการประชุม
๒.๒ การร่วม sharing ทรัพยากรในพื้นที่	-	-	๒.๒.๑ หลักฐานการร่วม sharing ทรัพยากรในพื้นที่ ได้แก่ คน เงิน ของ
๒.๓ การขยายการดำเนินงานและสร้างนวัตกรรม			๒.๓.๑ หลักฐานที่แสดงว่ามีการสนับสนุนการดำเนินงานในพื้นที่อื่นๆ ๒.๓.๒ นวัตกรรมใหม่ๆ ที่เกี่ยวกับการดำเนินงานป้องกันการจมน้ำ

**๓. องค์ประกอบด้านสถานการณ์และข้อมูล**

ตัวชี้วัด	หลักฐาน		
	ระดับทองแดง	ระดับเงิน	ระดับทอง
๓.๑ สถานการณ์และข้อมูลการจมน้ำ และมีการใช้ประโยชน์ข้อมูลในพื้นที่	๓.๑.๑ สถานการณ์และข้อมูลการจมน้ำในพื้นที่ (ทั้งข้อมูลเชิงปริมาณและคุณภาพ) ย้อนหลังอย่างน้อย ๕ ปี	๓.๑.๑ สถานการณ์และข้อมูลการจมน้ำในพื้นที่ (ทั้งข้อมูลเชิงปริมาณและคุณภาพ) ย้อนหลังอย่างน้อย ๕ ปี ๓.๑.๒ หลักฐานที่แสดงว่ามีการนำข้อมูลไปใช้ประโยชน์ในการดำเนินงานป้องกันการจมน้ำ	๓.๑.๑ สถานการณ์และข้อมูลการจมน้ำในพื้นที่ (ทั้งข้อมูลเชิงปริมาณและคุณภาพ) ย้อนหลังอย่างน้อย ๕ ปี ๓.๑.๒ หลักฐานที่แสดงว่ามีการนำข้อมูลไปใช้ประโยชน์ในการดำเนินงานป้องกันการจมน้ำ
กรณีมี case เกิดขึ้น ๓.๒ มีการสอบสวนการจมน้ำในพื้นที่ พร้อมมีการดำเนินการแก้ไขปัญห (ดำเนินการเฉพาะกรณีที่มีการจมน้ำเกิดขึ้นในพื้นที่)	-	กรณีมี case เกิดขึ้น ๓.๒.๑ รายงานการสอบสวนการจมน้ำในพื้นที่ ๓.๒.๒ หลักฐานที่แสดงว่ามีการดำเนินการแก้ไขปัญหา	กรณีมี case เกิดขึ้น ๓.๒.๑ รายงานการสอบสวนการจมน้ำในพื้นที่ ๓.๒.๒ หลักฐานที่แสดงว่ามีการดำเนินการแก้ไขปัญหา
๓.๓ จำนวนเด็กที่เสียชีวิตจากการจมน้ำ	-	-	๓.๓.๑ ไม่มีเด็กเสียชีวิตจากการจมน้ำ หรือมีเด็กเสียชีวิตจากการจมน้ำน้อยกว่าปีที่ผ่านมา

## ๔. องค์ประกอบด้านการจัดการแหล่งน้ำเสี่ยง

ตัวชี้วัด	หลักฐาน		
	ระดับทองแดง	ระดับเงิน	ระดับทอง
๔.๑ การสำรวจแหล่งน้ำเสี่ยง	๔.๑.๑ ข้อมูลแหล่งน้ำเสี่ยงในพื้นที่	๔.๑.๑ ภาพถ่าย* การสำรวจแหล่งน้ำเสี่ยง ๔.๑.๒ แผนที่แหล่งน้ำเสี่ยงในชุมชน	๔.๑.๑ ภาพถ่าย* การสำรวจแหล่งน้ำเสี่ยง ๔.๑.๒ แผนที่แหล่งน้ำเสี่ยงในชุมชน
๔.๒ การจัดการสิ่งแวดลอมบริเวณแหล่งน้ำเสี่ยง ดังนี้ ๑) สร้างรั้ว และ/หรือ ติดป้ายคำเตือน ๒) จัดให้มีอุปกรณ์สำหรับช่วยคนตกน้ำ เช่น ไม้ เชือก ถังแกลอนพลาสติกเปล่า	๔.๒.๑ ภาพถ่าย* การจัดการสิ่งแวดลอมบริเวณแหล่งน้ำเสี่ยงก่อนและหลังดำเนินการ จำนวนอย่างน้อย ๓ แห่ง	๔.๒.๑ ภาพถ่าย* การจัดการสิ่งแวดลอมบริเวณแหล่งน้ำเสี่ยงก่อนและหลังดำเนินการ อย่างน้อยร้อยละ ๓๐ ของจำนวนแหล่งน้ำเสี่ยงที่มีอยู่ในพื้นที่ แต่ต้องไม่น้อยกว่า ๑๐ แห่ง	๔.๒.๑ ภาพถ่าย* การจัดการสิ่งแวดลอมบริเวณแหล่งน้ำเสี่ยงก่อนและหลังดำเนินการ อย่างน้อยร้อยละ ๕๐ ของจำนวนแหล่งน้ำเสี่ยงที่มีอยู่ในพื้นที่ แต่ต้องไม่น้อยกว่า ๒๐ แห่ง

\* ทุกภาพต้องระบุรายละเอียดของตำแหน่งแหล่งน้ำเสี่ยงที่ดำเนินการ เช่น หมู่ที่..... บ้าน..... ตำบล..... ไว้บริเวณเหนือภาพหรือใต้ภาพ

**๕. องค์ประกอบด้านการดำเนินการในศูนย์พัฒนาเด็กเล็ก**

ตัวชี้วัด	หลักฐาน		
	ระดับทองแดง	ระดับเงิน	ระดับทอง
๕.๑ การจัด/ผลักดัน/ สนับสนุนให้ศูนย์พัฒนา เด็กเล็ก มีการดำเนินการ ป้องกันการจมน้ำ	๕.๑.๑ ศูนย์พัฒนาเด็กเล็ก อย่างน้อย ๑ แห่ง/ตำบล หรือ ๓ แห่ง/อำเภอ มีการดำเนินการป้องกัน เด็กจมน้ำ ดังนี้ ๑) สอน/ให้คำแนะนำแก่ ครูที่เลี้ยงทุกคน ๒) จัดการสิ่งแวดล้อมภายใน และภายนอกศูนย์ฯ ๕.๑.๒ ภาพถ่าย* การดำเนินการป้องกัน การจมน้ำในศูนย์พัฒนา เด็กเล็กทุกแห่ง ที่ดำเนินการ	๕.๑.๑ ศูนย์พัฒนาเด็กเล็ก อย่างน้อยร้อยละ ๓๐ ของ พื้นที่ที่ดำเนินการ แต่ต้อง ไม่น้อยกว่า ๕ แห่ง มีการดำเนินการป้องกัน เด็กจมน้ำ ดังนี้ ๑) สอน/ให้คำแนะนำแก่ ครูที่เลี้ยงทุกคน ๒) การสอนให้เด็กรู้จัก แหล่งน้ำเสี่ยง ๓) จัดให้มีพื้นที่ที่ปลอดภัย สำหรับเด็กเล่น ๔) จัดการสิ่งแวดล้อมภายใน และภายนอกศูนย์ฯ ๕.๑.๒ ภาพถ่าย* การดำเนินการป้องกัน การจมน้ำในศูนย์พัฒนา เด็กเล็กทุกแห่ง ที่ดำเนินการ	๕.๑.๑ ศูนย์พัฒนาเด็กเล็ก อย่างน้อยร้อยละ ๕๐ ของ พื้นที่ที่ดำเนินการ แต่ต้อง ไม่น้อยกว่า ๑๐ แห่ง มีการดำเนินการป้องกัน เด็กจมน้ำ ดังนี้ ๑) สอน/ให้คำแนะนำแก่ ครูที่เลี้ยงทุกคน ๒) การสอนให้เด็กรู้จัก แหล่งน้ำเสี่ยง ๓) จัดให้มีพื้นที่ที่ปลอดภัย สำหรับเด็กเล่น ๔) จัดการสิ่งแวดล้อมภายใน และภายนอกศูนย์ฯ ๕.๑.๒ ภาพถ่าย* การดำเนินการป้องกัน การจมน้ำในศูนย์พัฒนา เด็กเล็กทุกแห่ง ที่ดำเนินการ

\* ทุกภาพต้องระบุรายละเอียด วัน/เดือน/ปี และชื่อศูนย์พัฒนาเด็กเล็กที่ดำเนินการไว้บริเวณเหนือภาพหรือใต้ภาพ

## ๖. องค์ประกอบด้านการให้ความรู้

ตัวชี้วัด	หลักฐาน		
	ระดับทองแดง	ระดับเงิน	ระดับทอง
๖.๑ การจัด/ผลักดัน/ สนับสนุนให้มีการให้ความรู้ เกี่ยวกับการป้องกันการจมน้ำ แก่เด็ก/ประชาชน ในสถานบริการสาธารณสุข หรือในชุมชนหรือในโรงเรียน อย่างน้อยเดือนละ ๑ ครั้ง ภายในปีที่กำหนด	๖.๑.๑ สถานบริการ สาธารณสุขหรือชุมชน หรือโรงเรียน อย่างน้อย ๓ แห่ง มีการให้ความรู้ เกี่ยวกับการป้องกัน การจมน้ำ ๖.๑.๒ ภาพถ่าย* การให้ความรู้ในสถานบริการ สาธารณสุขหรือในชุมชน หรือในโรงเรียนทุกแห่ง ที่ดำเนินการ	๖.๑.๑ สถานบริการ สาธารณสุขหรือชุมชน หรือโรงเรียน อย่างน้อย ๕ แห่ง มีการให้ความรู้ เกี่ยวกับการป้องกัน การจมน้ำ ๖.๑.๒ ภาพถ่าย* การให้ความรู้ในสถานบริการ สาธารณสุขหรือในชุมชน หรือในโรงเรียนทุกแห่ง ที่ดำเนินการ	๖.๑.๑ สถานบริการ สาธารณสุขหรือชุมชน หรือโรงเรียน อย่างน้อย ๑๐ แห่ง มีการให้ความรู้ เกี่ยวกับการป้องกัน การจมน้ำ ๖.๑.๒ ภาพถ่าย* การให้ความรู้ในสถานบริการ สาธารณสุขหรือในชุมชน หรือในโรงเรียนทุกแห่ง ที่ดำเนินการ

\* ทุกภาพต้องระบุรายละเอียด วัน/เดือน/ปี และชื่อสถานบริการสาธารณสุขหรือในชุมชนหรือในโรงเรียนที่ดำเนินการไว้บริเวณ  
เหนือภาพหรือใต้ภาพ

**๗. องค์ประกอบด้านการเรียนการสอนหลักสูตรว่ายน้ำเพื่อเอาชีวิตรอด\***

ตัวชี้วัด	หลักฐาน		
	ระดับทองแดง	ระดับเงิน	ระดับทอง
๗.๑ การจัด/ผลักดัน/ สนับสนุน ให้เกิดการเรียน การสอนหลักสูตรว่ายน้ำ เพื่อเอาชีวิตรอดเพื่อให้มี วิทยากรในพื้นที่	๗.๑.๑ รายชื่อผู้ที่ได้รับ การสอนเพื่อเป็นวิทยากร สอนหลักสูตรว่ายน้ำเพื่อ เอาชีวิตรอด จำนวน ไม่น้อยกว่า ๕ คน/ปี ๗.๑.๒ ภาพถ่าย** การเรียนการสอนหลักสูตรฯ เพื่อเป็นวิทยากร	๗.๑.๑ รายชื่อผู้ที่ได้รับ การสอนเพื่อเป็นวิทยากร สอนหลักสูตรว่ายน้ำเพื่อ เอาชีวิตรอด จำนวน ไม่น้อยกว่า ๒๐ คน/ปี ๗.๑.๒ ภาพถ่าย** การเรียนการสอนหลักสูตรฯ เพื่อเป็นวิทยากร	๗.๑.๑ รายชื่อผู้ที่ได้รับ การสอนเพื่อเป็นวิทยากร สอนหลักสูตรว่ายน้ำเพื่อ เอาชีวิตรอด จำนวน ไม่น้อยกว่า ๓๐ คน/ปี ๗.๑.๒ ภาพถ่าย** การเรียนการสอนหลักสูตรฯ เพื่อเป็นวิทยากร
๗.๒ การจัด/ผลักดัน/ สนับสนุน ให้เกิดการเรียน การสอนหลักสูตรว่ายน้ำ เพื่อเอาชีวิตรอดแก่ ประชาชน/เด็กอายุ ๖ - ๑๔ ปี	๗.๒.๑ รายชื่อประชาชน/เด็ก ที่ได้รับการเรียนหลักสูตร ว่ายน้ำเพื่อเอาชีวิตรอด*** จำนวนไม่น้อยกว่า ๑๐๐ คน/ปี ๗.๒.๒ ภาพถ่าย** การเรียนการสอนหลักสูตร ว่ายน้ำเพื่อเอาชีวิตรอด ของประชาชน/เด็ก *** กรณีไม่มีแหล่งน้ำ สามารถ สอนปฏิบัติในห้องเรียนได้	๗.๒.๑ รายชื่อประชาชน/เด็ก ที่ได้รับการเรียนหลักสูตร ว่ายน้ำเพื่อเอาชีวิตรอด จำนวนไม่น้อยกว่า ๔๐๐ คน/ปี ๗.๒.๒ ภาพถ่าย** การเรียนการสอนหลักสูตร ว่ายน้ำเพื่อเอาชีวิตรอด ของประชาชน/เด็ก	๗.๒.๑ รายชื่อประชาชน/เด็ก ที่ได้รับการเรียนหลักสูตร ว่ายน้ำเพื่อเอาชีวิตรอด จำนวนไม่น้อยกว่า ๙๐๐ คน/ปี ๗.๒.๒ ภาพถ่าย** การเรียนการสอนหลักสูตร ว่ายน้ำเพื่อเอาชีวิตรอด ของประชาชน/เด็ก

\* การรับรองผู้ก่อการดีระดับเงินและทอง จะมีการสุ่มประเมินในเชิงคุณภาพ โดยควรสุ่มประเมินอย่างน้อยร้อยละ ๕

\*\* ระบุรายละเอียด วัน/เดือน/ปี และสถานที่ที่ดำเนินการสอนไว้บริเวณเหนือภาพหรือใต้ภาพ

## ๘. การสอนฝึกปฏิบัติการช่วยฟื้นคืนชีพ (CPR)\*

ตัวชี้วัด	หลักฐาน		
	ระดับทองแดง	ระดับเงิน	ระดับทอง
๘.๑ การจัด/ผลักดัน/ สนับสนุน ให้แก่ คนในชุมชน หรือเด็กได้ฝึกปฏิบัติ การช่วยฟื้นคืนชีพ (CPR)	-	๘.๑.๑ รายชื่อคนในชุมชน หรือเด็ก ที่ได้ฝึกปฏิบัติ การช่วยฟื้นคืนชีพ (CPR) จำนวนอย่างน้อย ๓๐ คนปี ๘.๑.๒ ภาพถ่าย** การเรียนการสอนฝึกปฏิบัติ การช่วยฟื้นคืนชีพ (CPR)	๘.๑.๑ รายชื่อคนในชุมชน หรือเด็ก ที่ได้ฝึกปฏิบัติ การช่วยฟื้นคืนชีพ (CPR) จำนวนอย่างน้อย ๕๐ คนปี ๘.๑.๒ ภาพถ่าย** การเรียนการสอนฝึกปฏิบัติ การช่วยฟื้นคืนชีพ (CPR)

\* การรับรองผู้ก่อการตีระดับเงินและทอง จะมีการสุ่มประเมินในเชิงคุณภาพ

\*\* ระบุรายละเอียด วัน/เดือน/ปี และสถานที่ที่ดำเนินการสอนไว้บริเวณเหนือภาพหรือใต้ภาพ

## ๙. องค์ประกอบด้านการสื่อสารประชาสัมพันธ์

ตัวชี้วัด	หลักฐาน		
	ระดับทองแดง	ระดับเงิน	ระดับทอง
๙.๑ การจัด/ผลักดัน/ สนับสนุน ให้มีกิจกรรม รณรงค์ป้องกันการจมน้ำ	-	๙.๑.๑ ภาพถ่าย* กิจกรรมรณรงค์ป้องกัน การจมน้ำ จำนวนปีละ ๑ ครั้ง	๙.๑.๑ ภาพถ่าย* กิจกรรมรณรงค์ป้องกัน การจมน้ำ จำนวนปีละ ๑ ครั้ง
๙.๒ การสื่อสาร ประชาสัมพันธ์ ผ่านช่องทางต่างๆ เช่น ทิว วิทยุ สื่อสิ่งพิมพ์ หอกระจายข่าว จัดนิทรรศการ ฯลฯ	๙.๒.๑ ภาพถ่ายกิจกรรม*/ Clip เสียง/Clip VDO/ สื่อสิ่งพิมพ์/อื่นๆ ที่เกี่ยวกับ การสื่อสารประชาสัมพันธ์ จำนวนอย่างน้อย ๓ ครั้ง/ปี หรือทุก ๔ เดือน	๙.๒.๑ ภาพถ่ายกิจกรรม*/ Clip เสียง/Clip VDO/ สื่อสิ่งพิมพ์/อื่นๆ ที่เกี่ยวกับ การสื่อสารประชาสัมพันธ์ จำนวนอย่างน้อย ทุกๆ ๒ เดือน (เดือนเว้นเดือน) ๙.๒.๒ แผนการ ประชาสัมพันธ์	๙.๒.๑ ภาพถ่ายกิจกรรม*/ Clip เสียง/Clip VDO/ สื่อสิ่งพิมพ์/อื่นๆ ที่เกี่ยวกับ การสื่อสารประชาสัมพันธ์ จำนวนอย่างน้อยทุกเดือน ๙.๒.๒ แผนการ ประชาสัมพันธ์

\* ระบุรายละเอียด วัน/เดือน/ปี และ/หรือสถานที่ที่ดำเนินการไว้บริเวณเหนือภาพหรือใต้ภาพ



๑๐. องค์กรประกอบการด้านการศึกษาวิจัย หรือติดตามประเมินผล

ตัวชี้วัด	หลักฐาน		
	ระดับทองแดง	ระดับเงิน	ระดับทอง
๑๐.๑ การศึกษาวิจัย หรือติดตามประเมินผล ในมาตรการที่ดำเนินงานในพื้นที่	-	๑๐.๑.๑ ผลการศึกษาวิจัย หรือผลการติดตาม ประเมินผลในมาตรการ ที่ดำเนินงานในพื้นที่ จำนวนอย่างน้อย ๑ เรื่อง โดยอย่างน้อยต้องมี ๑) เนื้อหาบรรยาย และ ข้อเสนอแนะที่นำไปสู่ การพัฒนางาน ๒) มีการนำผลการศึกษา ที่ได้ คืนให้แก่หน่วยงาน หรือผู้ที่เกี่ยวข้องเพื่อนำไป ใช้ประโยชน์	๑๐.๑.๑ ผลการศึกษาวิจัย หรือผลการติดตาม ประเมินผลในมาตรการที่ ดำเนินงานในพื้นที่ จำนวนอย่างน้อย ๑ เรื่อง โดยอย่างน้อยต้องมี ๑) เนื้อหาบรรยาย และ ข้อเสนอแนะที่นำไปสู่ การพัฒนางาน ๒) มีการนำผลการศึกษา ที่ได้ คืนให้แก่หน่วยงาน หรือผู้ที่เกี่ยวข้องเพื่อนำไป ใช้ประโยชน์

# ภาคผนวก

**แบบรายงานผล**  
**การพิจารณาตัดสินรับรองเป็นผู้ก่อการดี**

ลำดับ	ชื่อทีม	จังหวัด	ชื่อ-นามสกุล และหน่วยงาน (หัวหน้าทีม/ผู้ประสานงาน)*	มือถือ	E-mail	ระดับ ผู้ก่อการดี (วันที่สมัคร)

\*กรุณาระบุ ชื่อ, หน่วยงาน, เบอร์โทร และ E-mail ของหัวหน้าทีม และ/หรือผู้ที่สามารถติดต่อประสานงานได้

ทีมประเมิน  ระดับจังหวัด (จังหวัด.....)  ระดับเขต (นคร.....)

ชื่อ-นามสกุลผู้รายงานผล..... ตำแหน่ง.....

หน่วยงาน..... จังหวัด.....

โทร..... มือถือ..... วันที่ส่งผล.....

## แบบประเมินผลการว่ายน้ำเพื่อเอาชีวิตรอด

### ส่วนที่ ๑ ข้อมูลทั่วไปผู้ตอบ

- ๑) ชื่อ-นามสกุล ..... เบอร์โทร (ถ้ามี).....
- ๒) อายุ .....ปี      ๓) เพศ  ชาย  หญิง      ๔) ระดับชั้นที่กำลังศึกษา (ระบุ).....

### ส่วนที่ ๒ ความรู้เรื่องความปลอดภัยทางน้ำ

คำชี้แจง ให้นักเรียนทำเครื่องหมาย ✓ ในประโยคหรือข้อความที่เห็นว่าถูกต้อง หรือสอดคล้องกับความสามารถในการปฏิบัติ

#### ๒.๑ แหล่งน้ำที่อาจทำให้เด็กอายุต่ำกว่า ๓ ปี จมน้ำได้

๑) ถังน้ำ  <input type="checkbox"/> ไม่ใช่ <input type="checkbox"/> ใช่	๒) กะละมัง/อ่างอาบน้ำเด็ก  <input type="checkbox"/> ไม่ใช่ <input type="checkbox"/> ใช่
๓) สระว่ายน้ำยาง  <input type="checkbox"/> ไม่ใช่ <input type="checkbox"/> ใช่	๔) กระติกน้ำ  <input type="checkbox"/> ไม่ใช่ <input type="checkbox"/> ใช่

#### ๒.๓ ความปลอดภัย

ความปลอดภัยในการเดินทางทางน้ำ	ความเห็น
<b>บุคคลที่ควรไปเล่นน้ำด้วย</b>	
๑. เมื่อจะไปเล่นน้ำ ควรไปกับพ่อ/แม่/ผู้ปกครอง/ผู้ใหญ่	<input type="checkbox"/> ไม่ใช่ <input type="checkbox"/> ใช่
๒. เมื่อต้องการเล่นน้ำสามารถไปเล่นกับเพื่อนได้ หรือไปโดยลำพังได้	<input type="checkbox"/> ไม่ใช่ <input type="checkbox"/> ใช่
<b>อุปกรณ์ที่ควรนำไปด้วยเมื่อไปเล่นน้ำ</b>	
๓. เสื้อชูชีพ	<input type="checkbox"/> ไม่ใช่ <input type="checkbox"/> ใช่
๔. ขวดน้ำพลาสติกเปล่า/ถังแก๊สลอนพลาสติกเปล่า	<input type="checkbox"/> ไม่ใช่ <input type="checkbox"/> ใช่
๕. ไม่ต้องนำอะไรไปก็ได้ แค่อัดตัวให้สวย/หล่อ	<input type="checkbox"/> ไม่ใช่ <input type="checkbox"/> ใช่
<b>กฎแห่งความปลอดภัย</b>	
๖. ควรกินอาหารก่อนลงเล่นน้ำอย่างน้อย ๓๐ นาที	<input type="checkbox"/> ไม่ใช่ <input type="checkbox"/> ใช่
๗. การว่ายน้ำเวลาากลางคืน/ช่วงที่ฝนกำลังตกเป็นอันตราย	<input type="checkbox"/> ไม่ใช่ <input type="checkbox"/> ใช่
๘. ไม่ควรใส่กางเกงยีนส์ลงเล่นน้ำ	<input type="checkbox"/> ไม่ใช่ <input type="checkbox"/> ใช่
๙. เมื่อนั่งเรือต้องใส่เสื้อชูชีพทุกคน แม้ว่ายน้ำเป็น	<input type="checkbox"/> ไม่ใช่ <input type="checkbox"/> ใช่

#### ๒.๒ แหล่งน้ำที่อาจทำให้เด็กอายุ ๓ ปีขึ้นไป จมน้ำได้

๑) แอ่งน้ำขัง  <input type="checkbox"/> ไม่ใช่ <input type="checkbox"/> ใช่	๒) โถ้งขนาดใหญ่  <input type="checkbox"/> ไม่ใช่ <input type="checkbox"/> ใช่
๓) แหล่งน้ำเพื่อการเกษตร  <input type="checkbox"/> ไม่ใช่ <input type="checkbox"/> ใช่	๔) บ่อเลี้ยงปลาข้างบ้าน  <input type="checkbox"/> ไม่ใช่ <input type="checkbox"/> ใช่

### ส่วนที่ ๓ ทักษะการเอาชีวิตรอดในน้ำ

ทักษะการเอาชีวิตรอดในน้ำ	ความสามารถในการปฏิบัติ
๑. สามารถว่ายน้ำด้วยท่าใดก็ได้เป็นระยะทาง ๒๕ เมตร (รถบัสโดยสารต่อกัน ๒ คัน)	<input type="checkbox"/> ไม่ได้ <input type="checkbox"/> ได้ <input type="checkbox"/> ไม่แน่ใจ
๒. สามารถลอยตัวแบบนอนหงาย (แม่ชีลอยน้ำ) ได้นาน ๓ นาที	<input type="checkbox"/> ไม่ได้ <input type="checkbox"/> ได้ <input type="checkbox"/> ไม่แน่ใจ
๓. สามารถลอยตัวแบบลูกหมาตกน้ำ ได้นาน ๑ นาที	<input type="checkbox"/> ไม่ได้ <input type="checkbox"/> ได้ <input type="checkbox"/> ไม่แน่ใจ
๔. สามารถเกาะขวน้ำดื่มลอยตัวได้นาน ๓ นาที	<input type="checkbox"/> ไม่ได้ <input type="checkbox"/> ได้ <input type="checkbox"/> ไม่แน่ใจ

### ส่วนที่ ๔ ทักษะการช่วยเหลือผู้ประสบภัยทางน้ำ

ทักษะการช่วยเหลือ	ความคิดเห็น
๑. เมื่อพบคนจมน้ำ ควรตะโกนขอความช่วยเหลือ/ตามผู้ใหญ่มาช่วย	<input type="checkbox"/> ไม่ใช่ <input type="checkbox"/> ใช่
๒. เมื่อพบคนจมน้ำ ควรกระโดดลงไปช่วยทันที เพราะเราว่ายน้ำเป็น	<input type="checkbox"/> ไม่ใช่ <input type="checkbox"/> ใช่
๓. เมื่อพบคนจมน้ำระยะใกล้ ควรยื่น/นั่งอยู่บนฝั่งแล้วใช้อุปกรณ์ยื่นช่วยเหลือคนจมน้ำจากบนฝั่ง เช่น ไม้ เสื้อ กางเกง	<input type="checkbox"/> ไม่ใช่ <input type="checkbox"/> ใช่
๔. เมื่อพบคนจมน้ำระยะไกล ควรโยนอุปกรณ์ที่ลอยน้ำให้คนจมน้ำจับ	<input type="checkbox"/> ไม่ใช่ <input type="checkbox"/> ใช่

----- ขอขอบคุณที่ให้ความร่วมมือ -----

สำนักโรคไม่ติดต่อ กรมควบคุมโรค กระทรวงสาธารณสุข

www.thaincd.com

## เอกสารอ้างอิง

๑. World Health Organization. The global burden of disease: 2004 update. Available from: [http://www.who.int/healthinfo/global\\_burden\\_disease/2004\\_report\\_update/en/index.html](http://www.who.int/healthinfo/global_burden_disease/2004_report_update/en/index.html) [2009 Sep 15].
๒. สำนักโรคไม่ติดต่อ กรมควบคุมโรค. สถานการณ์การตกร้ำ จมน้ำของเด็กในประเทศไทย. ครั้งที่ ๑. กรุงเทพฯ: สำนักงานกิจการโรงพิมพ์องค์การสงเคราะห์ทหารผ่านศึก; ๒๕๕๒.
๓. สุขาดา เกิดมงคลการ. จำนวน ร้อยละ และอัตราการเสียชีวิตจากการบาดเจ็บ พ.ศ. ๒๕๔๖ - ๒๕๕๐ [เอกสารไม่ตีพิมพ์]. สำนักโรคไม่ติดต่อ กรมควบคุมโรค กระทรวงสาธารณสุข, ๒๕๕๑.
๔. สัม เอกเฉลิมเกียรติ. ทบทวนวรรณกรรมการจมน้ำของเด็ก. ครั้งที่ ๑. กรุงเทพฯ: สำนักงานกิจการโรงพิมพ์องค์การสงเคราะห์ทหารผ่านศึก; ๒๕๕๐.
๕. Sitthi-amorn C, Chaipayom O, Udomprasertgul V, Linnan M, Dunn T, Beck , et al. The Thai National Injury Survey. Bangkok: Institute of Health Research, Chulalongkorn University; 2006.
๖. สำนักนโยบายและยุทธศาสตร์ กระทรวงสาธารณสุข. จำนวนและอัตราการเสียชีวิตจากการจมน้ำ พ.ศ. ๒๕๔๕ - ๒๕๕๔ [ไฟล์ข้อมูล]. กรุงเทพมหานคร: สำนักนโยบายและยุทธศาสตร์ กระทรวงสาธารณสุข; ๒๕๕๔.
๗. สุขาดา เกิดมงคลการ และ สัม เอกเฉลิมเกียรติ. จำนวนและอัตราการเสียชีวิตจากการตกร้ำจมน้ำของเด็กอายุต่ำกว่า ๑๕ ปี ปี ๒๕๕๔ จำแนกรายภาค พ.ศ. ๒๕๕๔ [เอกสารไม่ตีพิมพ์]. สำนักโรคไม่ติดต่อ กรมควบคุมโรค กระทรวงสาธารณสุข, ๒๕๕๔.
๘. กาญจนีย์ ดำนาคแก้ว. รายงานการเฝ้าระวังการบาดเจ็บระดับชาติ (Injury Surveillance System: IS) ปี พ.ศ. ๒๕๔๑ - ๒๕๕๐ [ไฟล์ข้อมูล]. กรุงเทพมหานคร: สำนักระบาดวิทยา กรมควบคุมโรค กระทรวงสาธารณสุข; ๒๕๕๐.
๙. สุขาดา เกิดมงคลการ, สัม เอกเฉลิมเกียรติ และคณะ. ประเมินผลการว่ายน้ำเป็นและว่ายน้ำเพื่อเอาชีวิตรอดของเด็กไทย. [เอกสารไม่ตีพิมพ์]. สำนักโรคไม่ติดต่อ กรมควบคุมโรค กระทรวงสาธารณสุข, ๒๕๕๖.
๑๐. Michael Linnan. Issues in Data Collection [File], Workshop on Prevention of Childhood Drowning in South-East Asian Countries: Manila (Philippines); 23-25 March 2010.
๑๑. อติศักดิ์ ผลิตผลการพิมพ์, การจมน้ำในเด็กและการป้องกัน [Online], Available form: [www.csip.org](http://www.csip.org), [Accessed 2007 Nov 10].

## แนวทางประเมินผู้ก่อการตีการดำเนินงานป้องกันการจมน้ำ

### ที่ปรึกษา

ดร.นายแพทย์ภานุวัฒน์ ปานเกตุ ผู้อำนวยการสำนักโรคไม่ติดต่อ กรมควบคุมโรค

### คณะผู้จัดทำ

คุณสัมพันธ์ เอกเฉลิมเกียรติ	สำนักโรคไม่ติดต่อ กรมควบคุมโรค
คุณสุชาดา เกิดมงคลการ	สำนักโรคไม่ติดต่อ กรมควบคุมโรค
คุณนิพา ศรีช่าง	สำนักโรคไม่ติดต่อ กรมควบคุมโรค
คุณฐิติมา ชันธสิน	สำนักโรคไม่ติดต่อ กรมควบคุมโรค
คุณปริมล อ่อนมะเสน	สำนักโรคไม่ติดต่อ กรมควบคุมโรค
คุณลวิตรา กำวี	สำนักโรคไม่ติดต่อ กรมควบคุมโรค
คุณนันทน์ภัส กันตพัชชยานนท์	สำนักโรคไม่ติดต่อ กรมควบคุมโรค

### คณะผู้ร่วมจัดทำครั้งที่ ๑

สำนักงานป้องกันควบคุมโรคที่ ๑ - ๑๒

### คณะผู้ร่วมจัดทำครั้งที่ ๒ (ฉบับปรับปรุง)

คุณวัลยา โสภากุล	สำนักงานป้องกันควบคุมโรคที่ ๑ เชียงใหม่
คุณแพรวพรรณ ภูริบัญชา	สำนักงานป้องกันควบคุมโรคที่ ๘ อุตรธานี
คุณกฤต เรียงไธสง	สำนักงานป้องกันควบคุมโรคที่ ๙ นครราชสีมา
คุณบารเมษฐ์ ผมคำ	สำนักงานป้องกันควบคุมโรคที่ ๙ นครราชสีมา
คุณศิริพร มัชรินทร์	สำนักงานป้องกันควบคุมโรคที่ ๑๑ นครศรีธรรมราช
คุณคณินดิษฐ์ ปิติบุญญพัฒน์	สำนักงานสาธารณสุขจังหวัดเชียงใหม่
คุณกาญจนา ประดับลาย	สำนักงานสาธารณสุขจังหวัดนครราชสีมา
คุณสลักจิต สกุลรักษ์	สำนักงานสาธารณสุขจังหวัดสุรินทร์
คุณธัญพร ลิมจิตตรกร	สำนักงานสาธารณสุขจังหวัดสุรินทร์
คุณปรีชญา พลอาสา	สำนักงานสาธารณสุขจังหวัดบุรีรัมย์
คุณนงคราญ ไชยวัฒน์	สำนักงานสาธารณสุขจังหวัดศรีสะเกษ
คุณธนัทธอ สังข์แก้ว	สำนักงานสาธารณสุขจังหวัดนครศรีธรรมราช

### ออกแบบปก

นางสาวฐิติมา ชันธสิน สำนักโรคไม่ติดต่อ กรมควบคุมโรค

### จัดทำโดย

สำนักโรคไม่ติดต่อ กรมควบคุมโรค กระทรวงสาธารณสุข ถนนติวานนท์ อำเภอเมือง จังหวัดนนทบุรี ๑๑๐๐๐

โทรศัพท์ ๐-๒๕๕๐-๓๙๖๗ โทรสาร ๐-๒๕๕๐-๓๙๖๘ www.thaincd.com



# Merit Maker

แนวทางการประเมินผู้ก่อการดี  
การดำเนินงานป้องกันการจมน้ำ

ฉบับปรับปรุง พฤศจิกายน ๒๕๕๘