

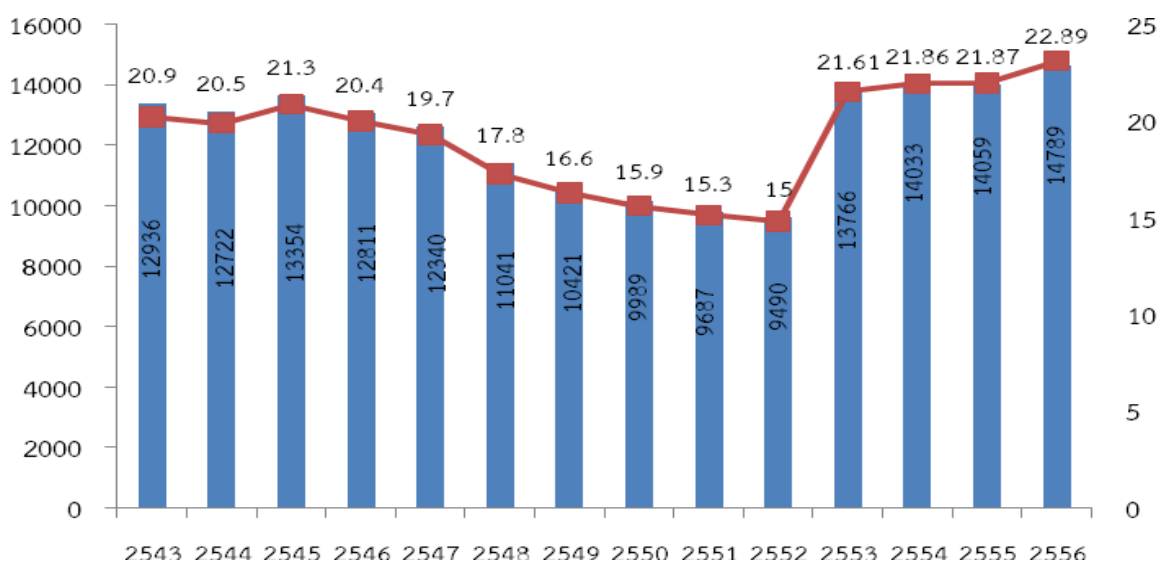
สถานการณ์อุบัติเหตุทางถนน ปี 2556

อุบัติเหตุทางถนนในประเทศไทย ในช่วงปี พ.ศ. 2556 มีผู้เสียชีวิต 14,789 คน คิดเป็นอัตรา 22.89 ต่อประชากร 100,000 คน โดยทุกๆวันจะมีคนไทยเสียชีวิตจากอุบัติเหตุทางถนนเกือบ 41 คน หรือประมาณ 2 คนต่อชั่วโมง (มรณบัตรและหนังสือรับรองการตาย สำนักงานโยบายและยุทธศาสตร์ กระทรวงสาธารณสุข)

การเสียชีวิตจากอุบัติเหตุทางถนน(V01-V89) ในภาพรวม

จำนวนผู้เสียชีวิตจากข้อมูลมรณบัตร สำนักงานโยบายและยุทธศาสตร์ สำนักงานปลัดกระทรวงสาธารณสุข พบว่า ในภาพรวมตั้งแต่ พ.ศ.2543 - 2552 มีจำนวนผู้เสียชีวิตจากอุบัติเหตุทางถนนมีแนวโน้มลดลงอย่างต่อเนื่อง จนเมื่อปี 2553 เป็นต้นมา สำนักงานโยบายและยุทธศาสตร์ได้มีการนำข้อมูลมรณบัตรมาสอบทานกับหนังสือรับรองการตายเพื่อปรับสาเหตุการตายให้ถูกต้องมากขึ้น ทำให้อัตราการเสียชีวิตจากอุบัติเหตุทางถนนมีแนวโน้มเพิ่มขึ้น จาก 15.00 ต่อแสนประชากร ในปี 2552 เป็น 21.61 ในปี 2553 จนถึงในปี 2556 อัตราการตายจากอุบัติเหตุทางถนน เท่ากับ 22.89 ดังภาพ

ภาพที่ 1 จำนวนและอัตราการเสียชีวิตต่อประชากร100,000 คนจากอุบัติเหตุทางถนน (V01-V89) ปี 2543-2556



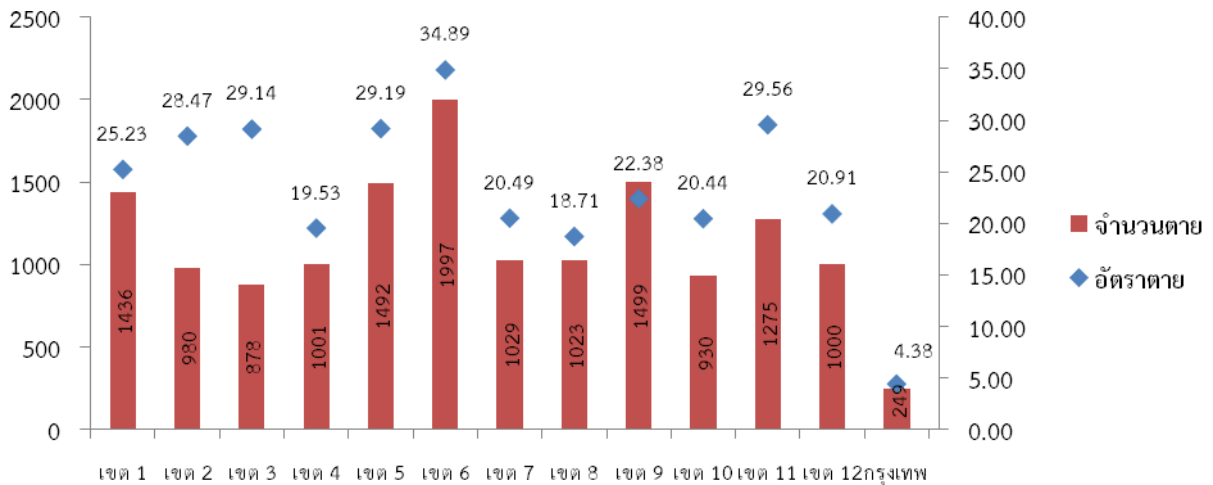
แหล่งข้อมูล : ข้อมูลมรณบัตร สำนักงานโยบายและยุทธศาสตร์ สำนักงานปลัดกระทรวงสาธารณสุข

: ปี 2533 – 2556 ข้อมูลมรณบัตรและหนังสือรับรองการตาย สำนักงานโยบายและยุทธศาสตร์
สำนักงานปลัดกระทรวงสาธารณสุข

การเสียชีวิตจากอุบัติเหตุทางถนน (V01-V89) ในภาพเขตบริการสุขภาพ

เมื่อพิจารณาในภาพเขตบริการสุขภาพ พบว่า เขตบริการสุขภาพที่ 6 มีอัตราการเสียชีวิตจากอุบัติเหตุทางถนนสูงที่สุด (34.89 ต่อประชากรแสนคน) รองลงมา คือ เขตบริการสุขภาพที่ 11 (29.56) และ เขตบริการสุขภาพที่ 5 (29.19) ตามลำดับ

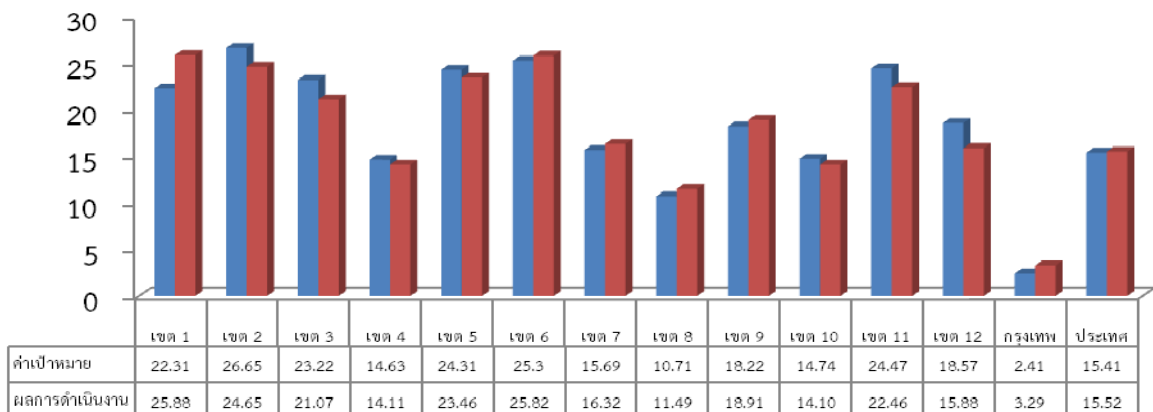
ภาพที่ 2 จำนวนและอัตราการเสียชีวิตต่อประชากร100,000 คน จากอุบัติเหตุทางถนน (V01-V89) ปี 2556



แหล่งข้อมูล : ข้อมูลมรณบัตรและหนังสือรับรองการตาย สำนักนโยบายและยุทธศาสตร์ สำนักงานปลัดกระทรวงสาธารณสุข

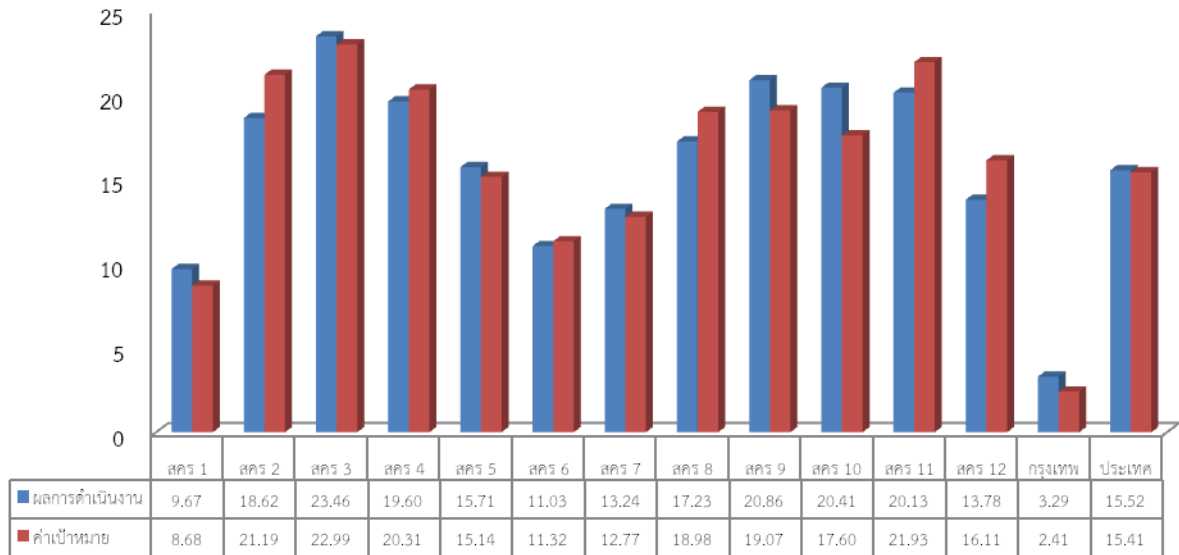
ในการวิเคราะห์ข้อมูลปีงบประมาณ 2557 อัตราตายจากอุบัติเหตุทางถนนแยกรายเขตบริการสุขภาพ ในรอบ 9 เดือน (ต.ค. 56 - มิ.ย. 57) พบว่า เขตบริการสุขภาพที่ 6 มีอัตราการเสียชีวิตสูงสุด คือ 15.41 รองลงมาคือ เขตบริการสุขภาพที่ 11 และเขตบริการสุขภาพที่ 5 ตามลำดับ

ภาพที่ 3 อัตราตายต่อประชากร 100,000 คน จากอุบัติเหตุทางถนน (V01-V89) ปีงบประมาณ 2557 (ตุลาคม 2556 - มิถุนายน 2557) แยกรายเขตบริการสุขภาพ



แหล่งข้อมูล : ข้อมูลมรณบัตรและหนังสือรับรองการตาย สำนักนโยบายและยุทธศาสตร์ สำนักงานปลัดกระทรวงสาธารณสุข

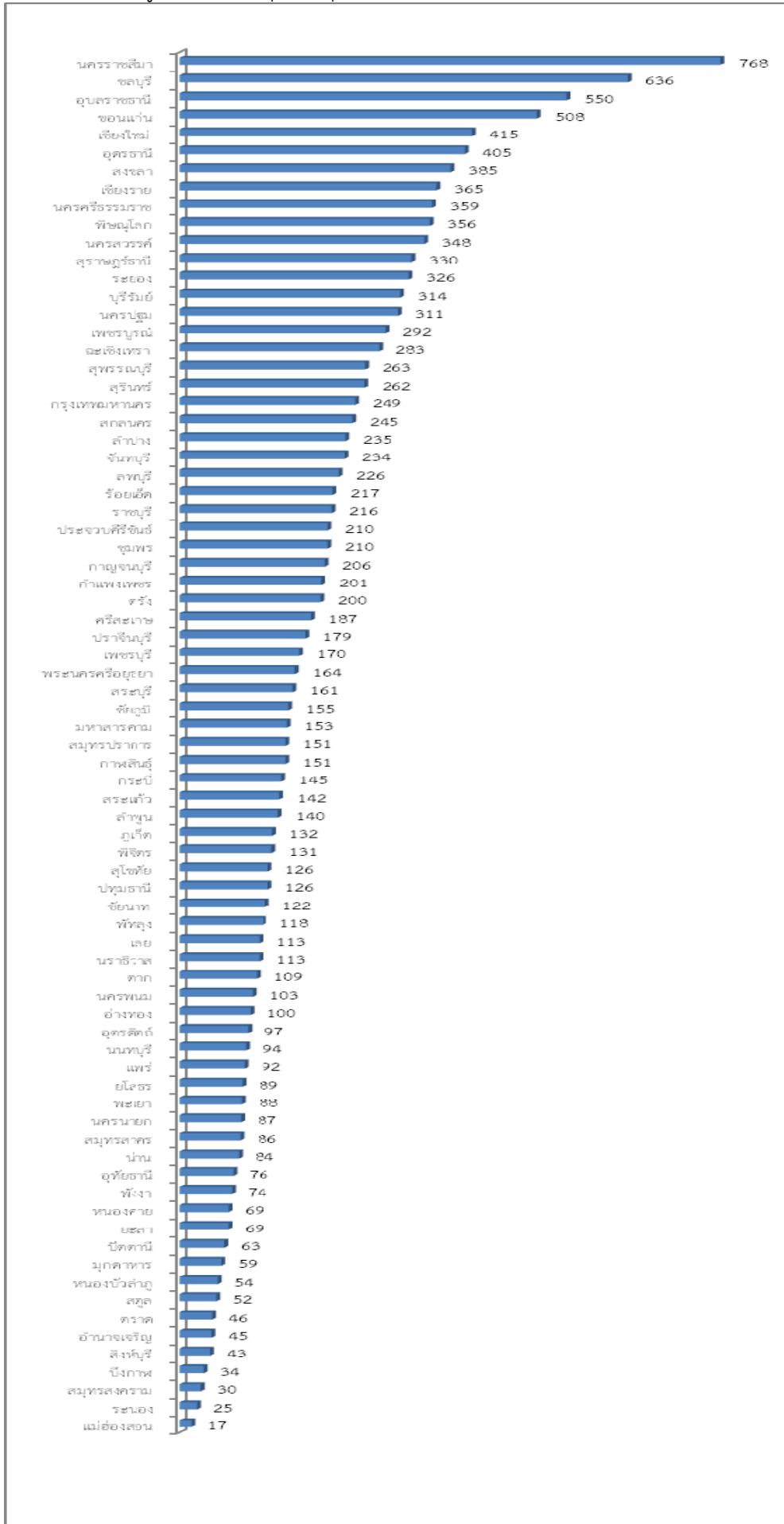
ภาพที่ 4 อัตราตายต่อประชากร 100,000 คน จากอุบัติเหตุทางถนน (V01-V89) ปีงบประมาณ 2557 (ตุลาคม 2556 - มิถุนายน 2557) แยกรายเขต สคร



แหล่งข้อมูล : ข้อมูลมรณบัตรและหนังสือรับรองการตาย สำนักนโยบายและยุทธศาสตร์ สำนักงานปลัดกระทรวงสาธารณสุข

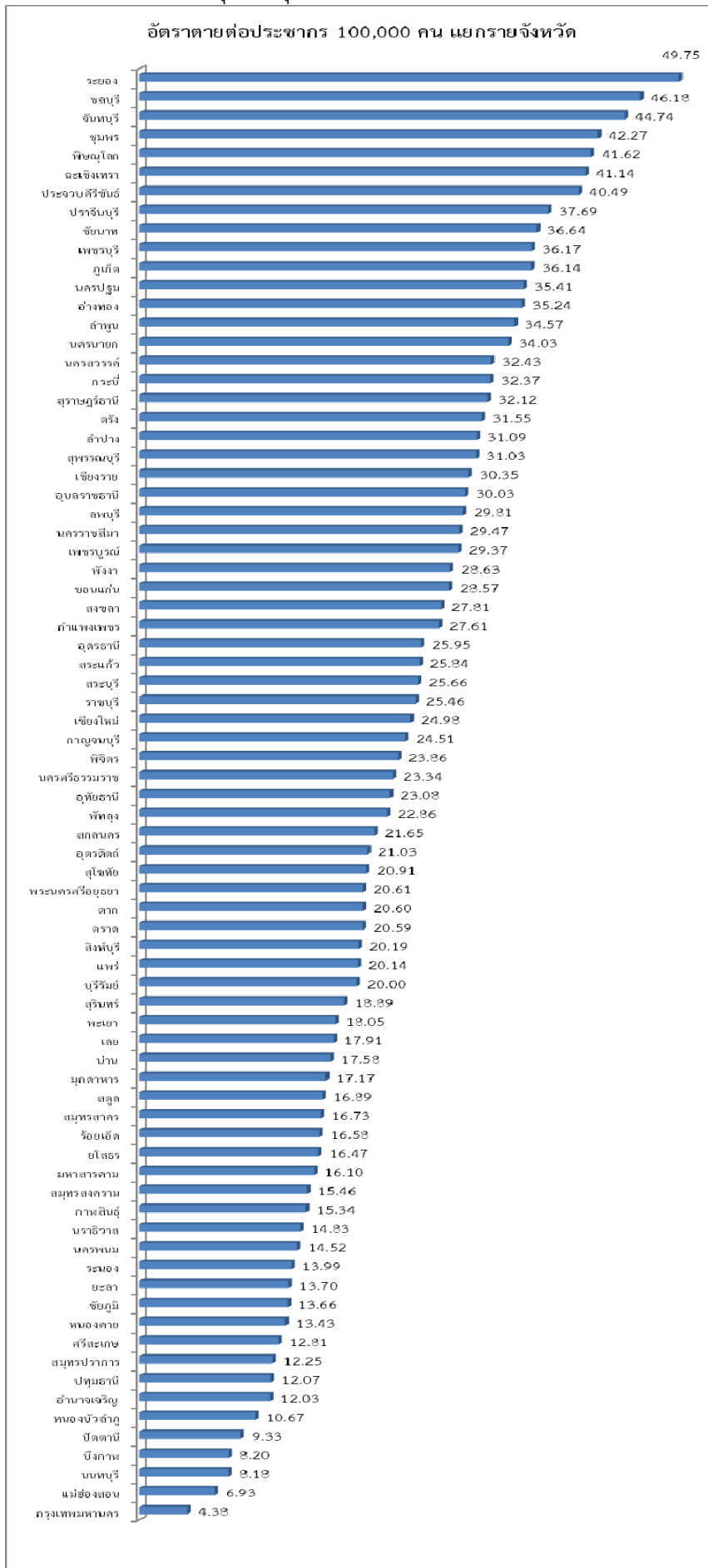
ผลการวิเคราะห์ข้อมูลปีงบประมาณ 2557 อัตราตายจากอุบัติเหตุทางถนนแยกรายเขตสำนักงานป้องกันและควบคุมโรคในรอบ 9 เดือน (ต.ค. 56 - มิ.ย. 57) พบว่า สำนักงานป้องกันและควบคุมโรค (สคร.) 3 มีอัตราการเสียชีวิตสูงสุด คือ 23.46 รองลงมาคือ สำนักงานป้องกันและควบคุมโรค (สคร.) 9 และสำนักงานป้องกันและควบคุมโรค (สคร.) 10 ตามลำดับ

ภาพที่ 5 จำนวนผู้เสียชีวิต จากอุบัติเหตุทางถนน (V01-V89) แยกรายจังหวัดปี 2556



แหล่งข้อมูล : ข้อมูลมรณบัตรและหนังสือรับรองการตาย สำนักนโยบายและยุทธศาสตร์ สำนักงานปลัดกระทรวงสาธารณสุข

ภาพที่ 6 อัตราตายจากอุบัติเหตุทางถนน (V01-V89) แยกรายจังหวัดปี 2556

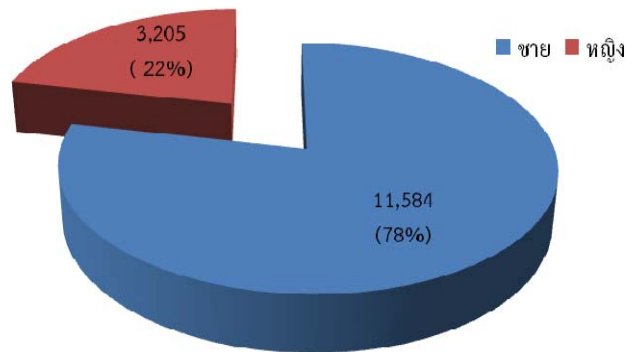


แหล่งข้อมูล : ข้อมูลมรณบัตรและหนังสือรับรองการตาย สำนักนโยบายและยุทธศาสตร์ สำนักงานปลัดกระทรวงสาธารณสุข

เพศ

ข้อมูลมรณบัตรและหนังสือรับรองการตาย สำนักนโยบายและยุทธศาสตร์ สำนักงานปลัดกระทรวงสาธารณสุข ปี พ.ศ.2556 พบว่า เพศชายมีอัตราการเสียชีวิตจากอุบัติเหตุทางถนนสูงกว่าเพศหญิงประมาณ 3 เท่าตัว โดยเพศชายมีจำนวนการเสียชีวิตทั้งหมด 11,584 คน (78%) ส่วนเพศหญิงมีจำนวนการเสียชีวิต 3,205 คน (22%)

ภาพที่ 7 จำนวนผู้เสียชีวิต จากอุบัติเหตุทางถนน (V01-V89) จำแนกตามเพศ ปี 2556

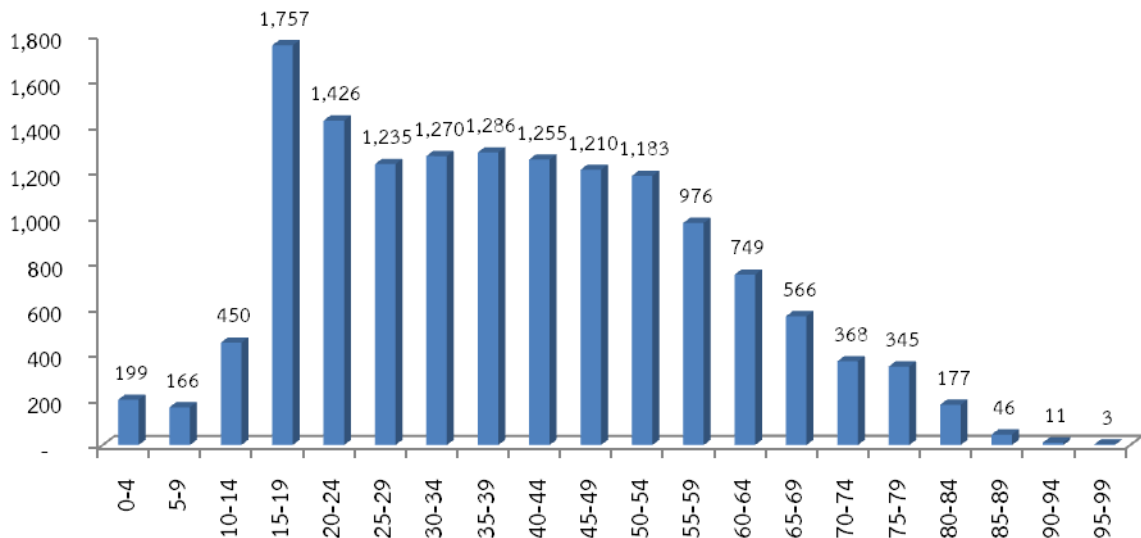


แหล่งข้อมูล : ข้อมูลมรณบัตรและหนังสือรับรองการตาย สำนักนโยบายและยุทธศาสตร์ สำนักงานปลัดกระทรวงสาธารณสุข

กลุ่มอายุ

จำนวนผู้เสียชีวิตจากอุบัติเหตุทางถนน (V01-V89) จำแนกตามกลุ่มอายุ พบว่า กลุ่มอายุที่เสียชีวิตจากอุบัติเหตุทางถนนมากที่สุด คือ กลุ่มอายุ 15-19 ปี (1,757 คน) รองลงมา คือ กลุ่มอายุ 20-24 ปี (1,426 คน) ส่วนกลุ่มอายุที่เสียชีวิตน้อยที่สุด คือกลุ่มอายุ 85 ปีขึ้นไป

ภาพที่ 8 จำนวนการเสียชีวิต จากอุบัติเหตุทางถนน (V01-V89) จำแนกตามกลุ่มอายุ ปี 2556

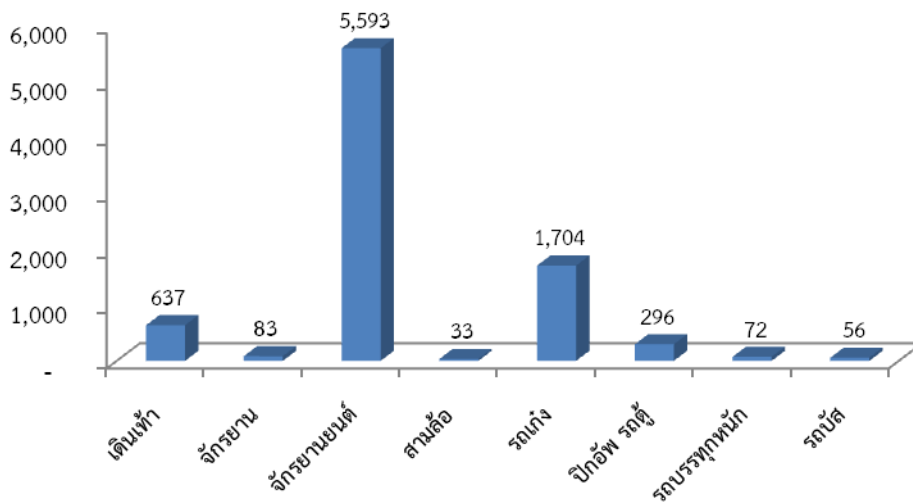


แหล่งข้อมูล : ข้อมูลมรณบัตรและหนังสือรับรองการตาย สำนักนโยบายและยุทธศาสตร์ สำนักงานปลัดกระทรวงสาธารณสุข

ยานพาหนะ

เมื่อพิจารณาข้อมูลจำนวนผู้เสียชีวิตจากอุบัติเหตุทางถนน (V01-V89) จำแนกตามประเภทยานพาหนะ พบว่า รถจักรยานยนต์เป็นพาหนะที่มีจำนวนการเสียชีวิตมากที่สุด ถึง 5,593 คน ส่วนผู้ใช้รถสามล้อเป็นพาหนะที่มีจำนวนผู้เสียชีวิตน้อยที่สุด 33 คน มีข้อสังเกตว่า คนเดินเท้า คือ กลุ่มที่เสียชีวิตสูงเป็นอันดับ 3 รองมาจากผู้ใช้รถจักรยานยนต์และรถเก๋ง

ภาพที่ 9 จำนวนผู้เสียชีวิต จากอุบัติเหตุทางถนน (V01-V89) จำแนกตามประเภทของผู้ใช้รถใช้ถนน ปี 2556

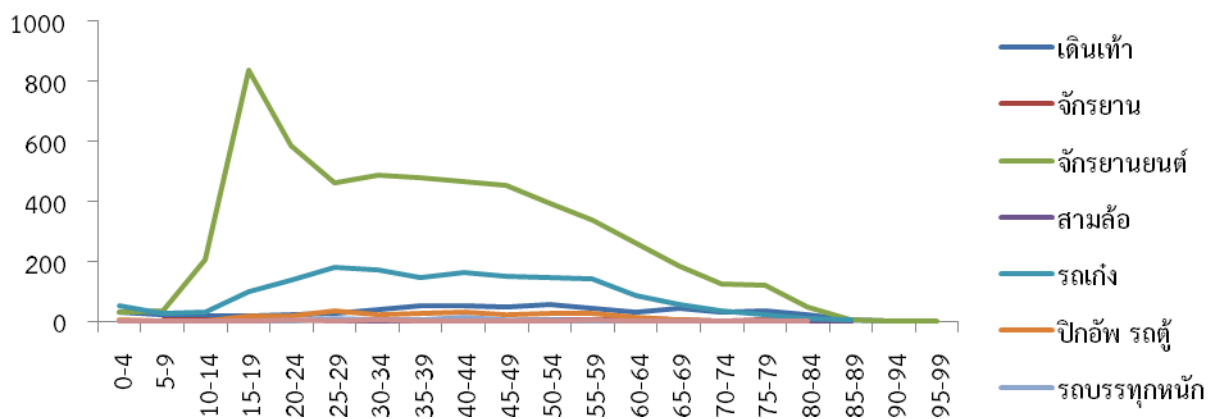


แหล่งข้อมูล : ข้อมูลมรณบัตรและหนังสือรับรองการตาย สำนักนโยบายและยุทธศาสตร์ สำนักงานปลัดกระทรวงสาธารณสุข

กลุ่มอายุและประเภทยานพาหนะ

เมื่อพิจารณาจำนวนผู้เสียชีวิตจากอุบัติเหตุทางถนน (V01-V79) โดยดูความสัมพันธ์ระหว่างกลุ่มอายุและประเภทพาหนะ พบว่า ทุกกลุ่มอายุมีจำนวนผู้เสียชีวิตจากการใช้รถจักรยานยนต์ โดยกลุ่มอายุที่มีจำนวนผู้เสียชีวิตจากรถจักรยานยนต์มากที่สุด คือ กลุ่มอายุ 15-19 ปี

ภาพที่ 10 จำนวนผู้เสียชีวิต จากอุบัติเหตุทางถนน (V01-V79) จำแนกตามกลุ่มอายุและประเภทยานพาหนะ ปี 2556

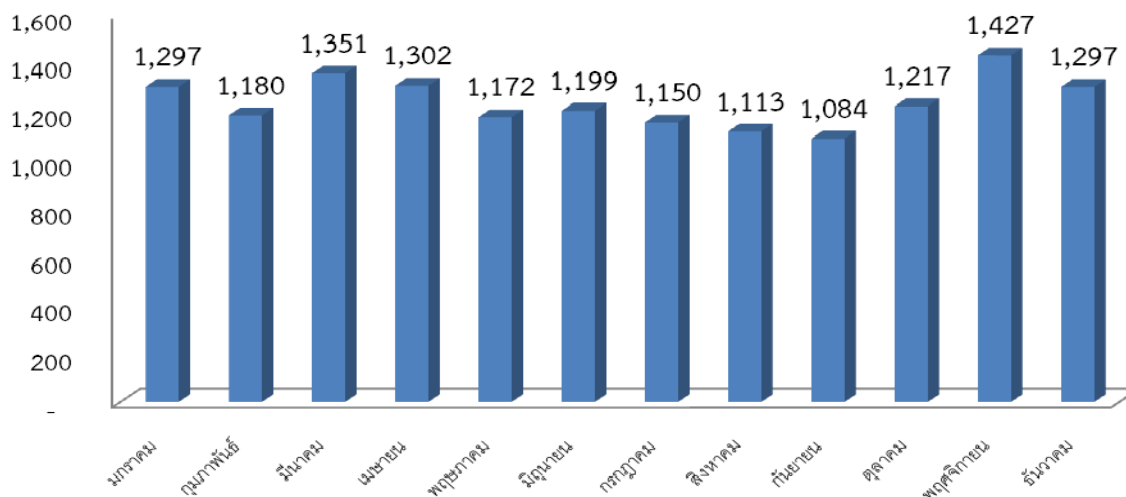


แหล่งข้อมูล : ข้อมูลมรณบัตรและหนังสือรับรองการตาย สำนักนโยบายและยุทธศาสตร์ สำนักงานปลัดกระทรวงสาธารณสุข

ช่วงเวลา

ช่วงเวลาที่มียานชนเสียชีวิตมากที่สุดคือ ช่วงเดือนพฤศจิกายน ที่มีจำนวนผู้เสียชีวิตถึง 1,427 คน รองลงมาคือเดือน มีนาคม ธันวาคม และเมษายน ซึ่งมีข้อสังเกตว่า ช่วงเดือนเมษายน ธันวาคมและมกราคม ที่เป็นช่วงเทศกาลสงกรานต์และปีใหม่ ตัวเลขเสียชีวิตรายเดือนไม่สูงไปกว่าเดือนอื่นๆ ตัวเลขใกล้เคียงกัน แม้จะมีการรณรงค์ในช่วงเทศกาลเป็นพิเศษก็ตาม

ภาพที่ 11 จำนวนผู้เสียชีวิต จากอุบัติเหตุทางถนน (V01-V89) จำแนกรายเดือน ปี 2556



แหล่งข้อมูล : ข้อมูลรณบัตรและหนังสือรับรองการตาย สำนักนโยบายและยุทธศาสตร์ สำนักงานปลัดกระทรวงสาธารณสุข