

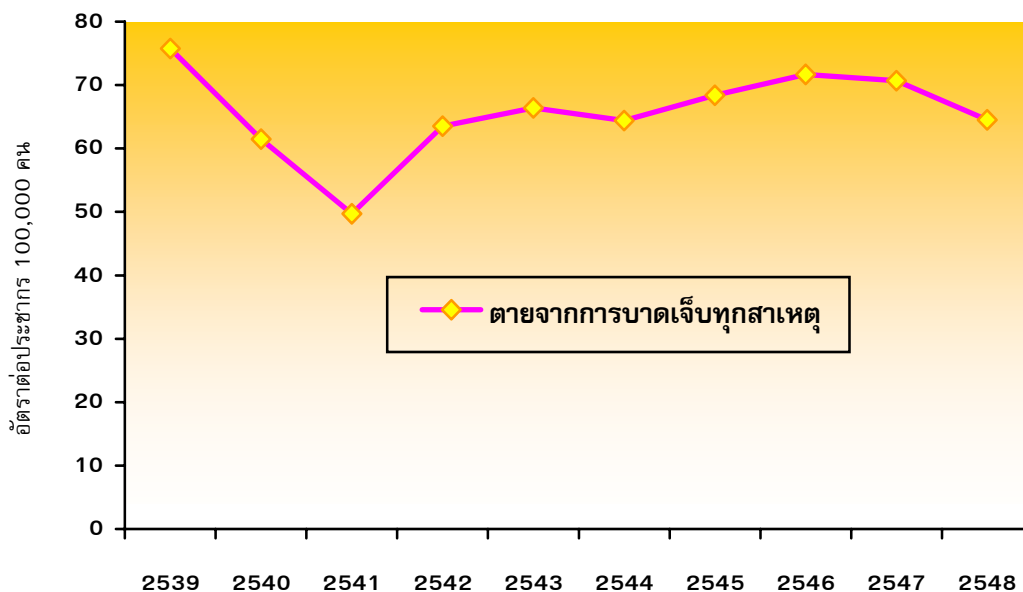
## สถานการณ์การบาดเจ็บในประเทศไทย

การบาดเจ็บ (Injury) หมายถึง ความเสียหายที่มีต่อเซลล์และอวัยวะต่างๆ เนื่องจากการสัมผัสกับพลังงาน และเกิดผลที่ค่อนข้างเฉียบพลันและชัดเจน โดยการบาดเจ็บเป็นผลจากการปฏิสัมพันธ์ขององค์ประกอบ 3 ส่วน คือ มนุษย์ (Host) ตัวก่อโรค (Agent) และสิ่งแวดล้อม (Environment) ซึ่งองค์ประกอบของการเกิดโรคทั้งสาม อาจมีการเปลี่ยนแปลงได้ตลอดเวลา ทั้งนี้ขึ้นอยู่กับปัจจัยที่เป็นตัวแปรขององค์ประกอบนั้นๆ

### บาดเจ็บในภาพรวมทุกสาเหตุ

แนวโน้มอัตราการตายจากการบาดเจ็บทุกสาเหตุเริ่มลดลงตั้งแต่ปี พ.ศ. 2547 เป็นต้นมา ส่วนอัตราการบาดเจ็บมีแนวโน้มเพิ่มขึ้นตลอดอย่างต่อเนื่อง และในปี พ.ศ. 2548 พบว่าอัตราการบาดเจ็บและตายต่อประชากร 100,000 คน เท่ากับ 4,954.7 และ 64.5 ตามลำดับ (ภาพที่ 1-2)

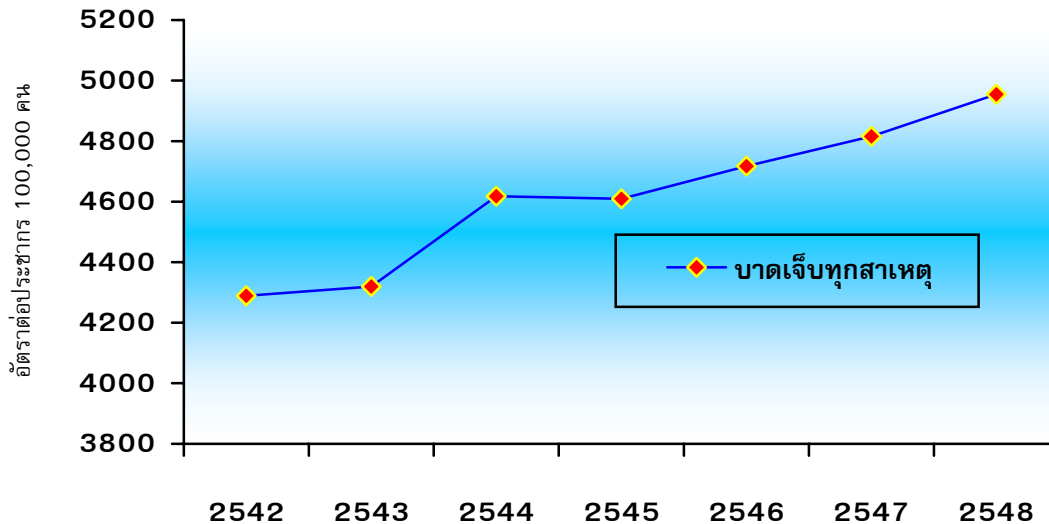
ภาพที่ 1 อัตราการตายต่อประชากร 100,000 คน จากการบาดเจ็บทุกสาเหตุ ปี พ.ศ. 2539-2548



ที่มา : สำนักนโยบายและยุทธศาสตร์ สำนักงานปลัดกระทรวงสาธารณสุข (ข้อมูลมรณบัตร)

รวบรวมโดย : กลุ่มป้องกันการบาดเจ็บ สำนักโรคไม่ติดต่อ กรมควบคุมโรค

ภาพที่ 2 อัตราการบาดเจ็บต่อประชากร 100,000 คน จากการบาดเจ็บทุกสาเหตุ  
ปี พ.ศ. 2542-2548

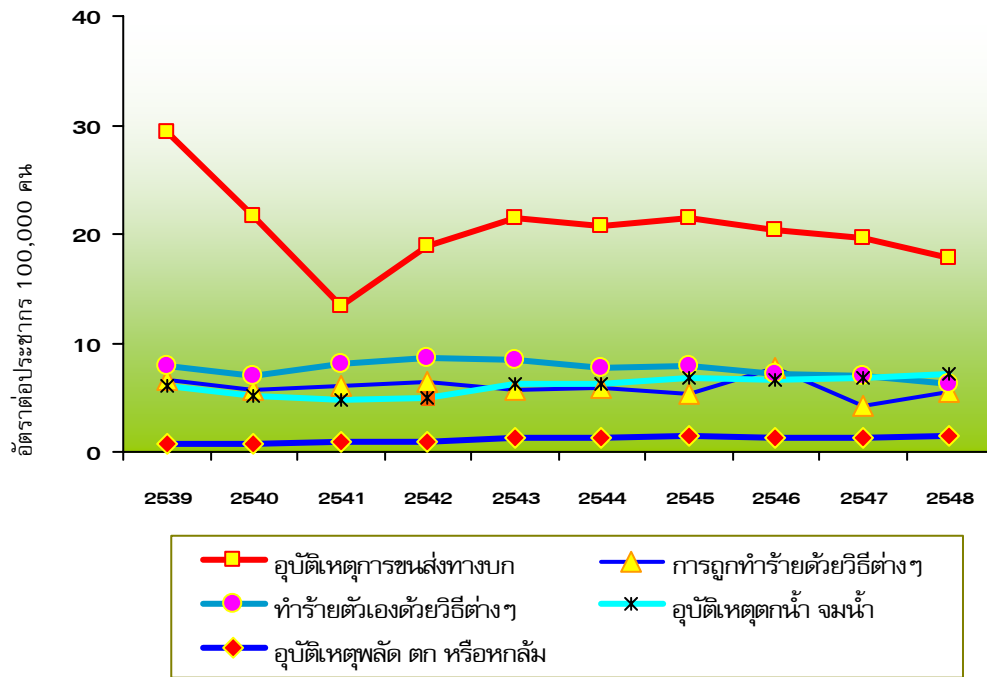


ที่มา : สำนักระบาดวิทยา กรมควบคุมโรค (รายงานการบาดเจ็บ 19 สาเหตุ)  
รวบรวมโดย : กลุ่มป้องกันการบาดเจ็บ สำนักโรคไม่ติดต่อ กรมควบคุมโรค

สาเหตุการตายที่สำคัญ 5 อันดับแรก ได้แก่ อุบัติเหตุขนส่ง ทำร้ายตัวเองด้วยวิธีต่างๆ อุบัติเหตุตกน้ำ จมน้ำ ถูกทำร้ายด้วยวิธีต่างๆ และอุบัติเหตุพลัด ตกหรือหกล้ม (ภาพที่ 3) โดยอุบัติเหตุขนส่งมีส่วนการตายจากการบาดเจ็บรุนแรง\* สูงที่สุดร้อยละ 64.3 รองลงมา คือ ถูกทำร้ายด้วยวิธีต่างๆ (ร้อยละ 9.8) อุบัติเหตุพลัด ตก หรือหกล้ม (ร้อยละ 9.2) ทำร้ายตัวเองด้วยวิธีต่างๆ (ร้อยละ 6.6) และอุบัติเหตุตกน้ำ จมน้ำ (ร้อยละ 3.6) (ภาพที่ 4) ส่วนสาเหตุการบาดเจ็บที่สำคัญ 5 อันดับแรก พบแตกต่างกันระหว่างผู้บาดเจ็บทั้งหมด (บาดเจ็บเล็กน้อยจนถึงบาดเจ็บรุนแรง) และผู้บาดเจ็บรุนแรง ในกลุ่มผู้บาดเจ็บทั้งหมด พบว่า อุบัติเหตุขนส่ง สัมผัสกับแรงเชิงกลวัตถุสิ่งของ สัมผัสกับแรงเชิงกลของสัตว์และคน อุบัติเหตุพลัด ตก หรือหกล้ม และถูกทำร้ายด้วยวิธีต่างๆ เป็นสาเหตุการบาดเจ็บ 5 อันดับแรก (ภาพที่ 5) ส่วนในกลุ่มผู้บาดเจ็บรุนแรงพบว่า การทำร้ายตัวเองด้วยวิธีต่างๆ เป็นสาเหตุการบาดเจ็บที่สำคัญ 5 อันดับแรก แทนการสัมผัสแรงเชิงกลของสัตว์และคน (ภาพที่ 6) อย่างไรก็ตามจะเห็นว่า อุบัติเหตุขนส่งยังคงเป็นสาเหตุที่สำคัญอันดับแรกของการบาดเจ็บและตาย

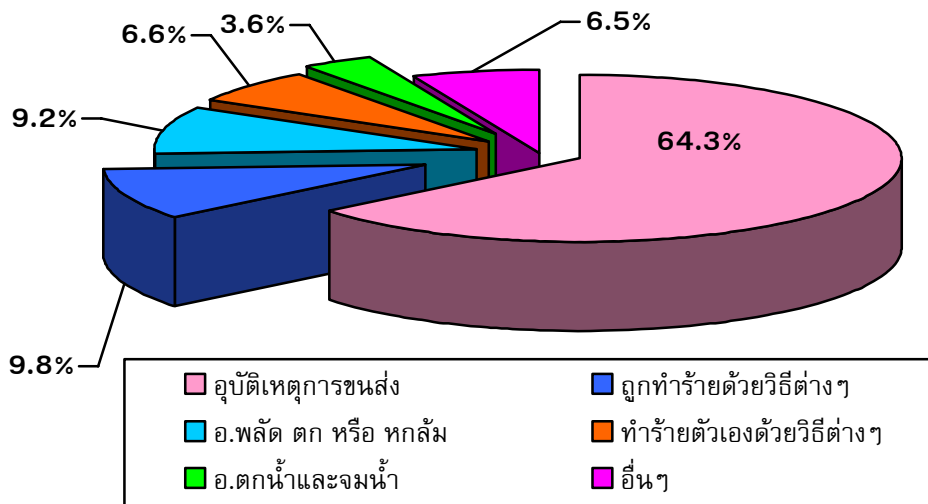
\* ผู้บาดเจ็บที่เสียชีวิตก่อนถึงโรงพยาบาล (dead before arrival) ผู้บาดเจ็บที่เสียชีวิตที่ห้องอุบัติเหตุฉุกเฉิน (dead ER) และผู้บาดเจ็บที่รับไว้สังเกตอาการ/รับไว้รักษา (admitted/observed) ณ ห้องอุบัติเหตุฉุกเฉิน และหอผู้ป่วยใน

ภาพที่ 3 สาเหตุการตายจากการบาดเจ็บที่สำคัญ 5 อันดับแรก ปี พ.ศ. 2539-2548



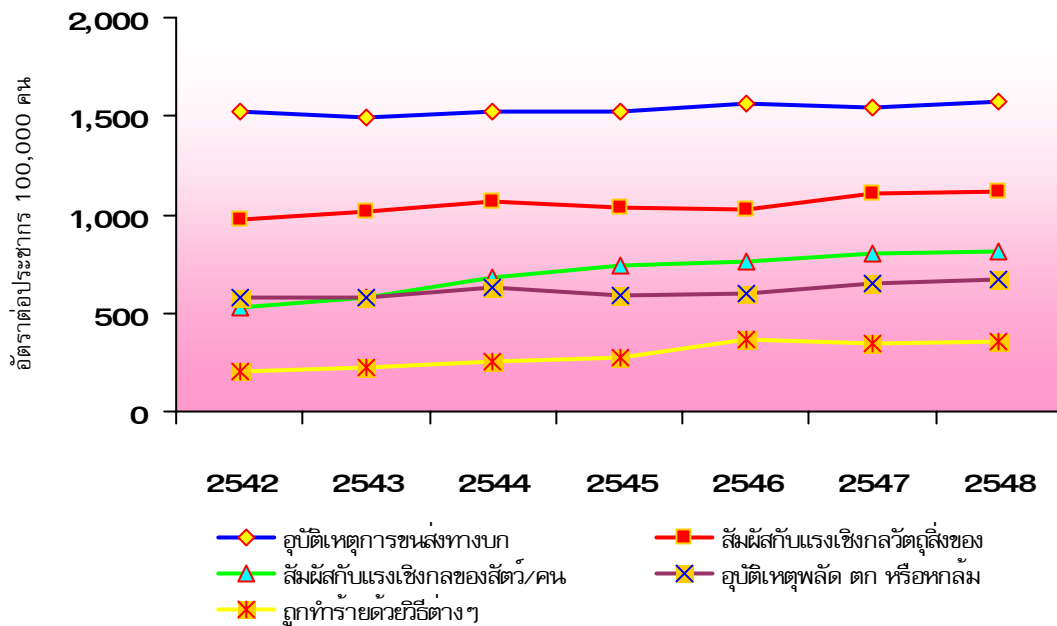
ที่มา : สำนักนโยบายและยุทธศาสตร์ สำนักงานปลัดกระทรวงสาธารณสุข (ข้อมูลมรณบัตร)  
 รวบรวมโดย : กลุ่มป้องกันการบาดเจ็บ สำนักโรคไม่ติดต่อ กรมควบคุมโรค

ภาพที่ 4 สัดส่วนการตายจากการบาดเจ็บรุนแรงที่สำคัญ 5 ลำดับแรก ปี พ.ศ. 2548



ที่มา : สำนักระบาดวิทยา กรมควบคุมโรค (วนัสสนันท์ รุจิวิวัฒน์)  
 รายงานเฝ้าระวังการบาดเจ็บระดับชาติ (Injury Surveillance-IS) โรงพยาบาลเครือข่าย 28 แห่ง  
 รวบรวมโดย : กลุ่มป้องกันการบาดเจ็บ สำนักโรคไม่ติดต่อ กรมควบคุมโรค  
 หมายเหตุ : ผู้บาดเจ็บรุนแรง หมายถึง ผู้บาดเจ็บที่เสียชีวิตก่อนถึงโรงพยาบาล (dead before arrival)  
 ผู้บาดเจ็บที่เสียชีวิตที่ห้องอุบัติเหตุฉุกเฉิน (dead ER) และผู้บาดเจ็บที่รับไว้สังเกตอาการ/รับ  
 ไว้รักษา (admitted/observed) ณ ห้องอุบัติเหตุฉุกเฉิน และหอผู้ป่วยใน

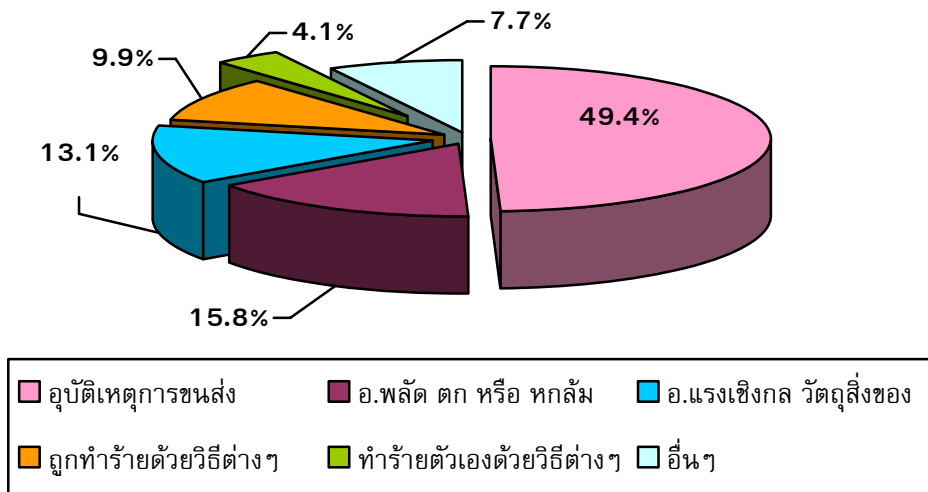
ภาพที่ 5 สาเหตุการบาดเจ็บที่สำคัญ 5 อันดับแรก ปี พ.ศ. 2542-2548



ที่มา : สำนักระบาดวิทยา กรมควบคุมโรค (รายงานการบาดเจ็บ 19 สาเหตุ)

รวบรวมและวิเคราะห์โดย : กลุ่มป้องกันการบาดเจ็บ สำนักโรคไม่ติดต่อ กรมควบคุมโรค

ภาพที่ 6 สัดส่วนการบาดเจ็บรุนแรงที่สำคัญ 5 ลำดับแรก ปี พ.ศ. 2548



ที่มา : สำนักระบาดวิทยา กรมควบคุมโรค (วันสสนนท์ รุจิวิวัฒน์)

รายงานเฝ้าระวังการบาดเจ็บระดับชาติ (Injury Surveillance-IS) โรงพยาบาลเครือข่าย 28 แห่ง  
รวบรวมโดย : กลุ่มป้องกันการบาดเจ็บ สำนักโรคไม่ติดต่อ กรมควบคุมโรค

หมายเหตุ : ผู้บาดเจ็บรุนแรง หมายถึง ผู้บาดเจ็บที่เสียชีวิตก่อนถึงโรงพยาบาล (dead before arrival) ผู้บาดเจ็บที่เสียชีวิตที่ห้องอุบัติเหตุฉุกเฉิน (dead ER) และผู้บาดเจ็บที่รับไว้สังเกตอาการ/รับไว้รักษา (admitted/observed) ณ ห้องอุบัติเหตุฉุกเฉิน และหอผู้ป่วยใน

เมื่อจำแนกตามกลุ่มอายุ พบว่า สาเหตุการตายจากการบาดเจ็บ 3 อันดับแรกในแต่ละช่วงกลุ่มอายุมีความแตกต่างกัน ดังนี้

กลุ่มอายุ 0-14 ปี พบว่า อุบัติเหตุจากการตกน้ำ จมน้ำ เป็นสาเหตุการตายสูงสุด อัตราการตายต่อประชากร 100,000 คน เท่ากับ 11.5 รองลงมาคือ อุบัติเหตุขนส่งทางบก และสัมผัสกับสิ่งไม่ทราบแน่ชัด มีอัตราการตายเท่ากับ 4.9 และ 1.0 ตามลำดับ

กลุ่มอายุ 15-24 ปี พบว่า อุบัติเหตุขนส่งทางบกเป็นสาเหตุการตายสูงสุด อัตราการตายต่อประชากร 100,000 คน เท่ากับ 31.8 รองลงมาคือ ถูกทำร้ายด้วยวิธีต่างๆ และสัมผัสกับสิ่งไม่ทราบแน่ชัด มีอัตราการตายเท่ากับ 8.2 และ 7.2 ตามลำดับ

กลุ่มอายุ 25-59 ปี พบว่า อุบัติเหตุขนส่งทางบกเป็นสาเหตุการตายสูงสุด อัตราการตายต่อประชากร 100,000 คน เท่ากับ 19.1 รองลงมาคือ ทำร้ายตัวเองด้วยวิธีต่างๆ และถูกทำร้ายด้วยวิธีต่างๆ มีอัตราการตายเท่ากับ 8.6 และ 7.2 ตามลำดับ

ส่วนในกลุ่มอายุ 60 ปี ขึ้นไป พบว่า อุบัติเหตุขนส่งทางบกเป็นสาเหตุการตายสูงสุด อัตราการตายต่อประชากร 100,000 คน เท่ากับ 16.2 รองลงมาคือ อุบัติเหตุการตกน้ำ จมน้ำ และทำร้ายตัวเองด้วยวิธีต่างๆ มีอัตราการตายเท่ากับ 8.5 และ 8.3 ตามลำดับ (ตารางที่ 1)

**ตารางที่ 1 สาเหตุการตายจากการบาดเจ็บ 3 อันดับแรก จำแนกตามกลุ่มอายุ ปี พ.ศ. 2548 (อัตราต่อประชากร 100,000 คน)**

ลำดับที่	กลุ่มอายุ			
	0-14 ปี	15-24 ปี	25-59 ปี	≥60 ปี
1	อุบัติเหตุการตกน้ำ จมน้ำ (W65-W74) (11.5)	อุบัติเหตุขนส่งทางบก (V01-V89) (31.8)	อุบัติเหตุขนส่งทางบก (V01-V89) (19.1)	อุบัติเหตุขนส่งทางบก (V01-V89) (16.2)
2	อุบัติเหตุขนส่งทางบก (V01-V89) (4.9)	ถูกทำร้ายด้วยวิธีต่างๆ (X85-Y09) (8.2)	ทำร้ายตัวเองด้วยวิธีต่าง ๆ (X60-X84) (8.6)	อุบัติเหตุการตกน้ำ จมน้ำ (W65-W74) (8.5)
3	สัมผัสกับสิ่งไม่ทราบแน่ชัด (X58-X59) (1.0)	สัมผัสกับสิ่งไม่ทราบแน่ชัด (X58-X59) (7.2)	ถูกทำร้ายด้วยวิธีต่างๆ (X85-Y09) (7.2)	ทำร้ายตัวเองด้วยวิธีต่าง ๆ (X60-X84) (8.3)

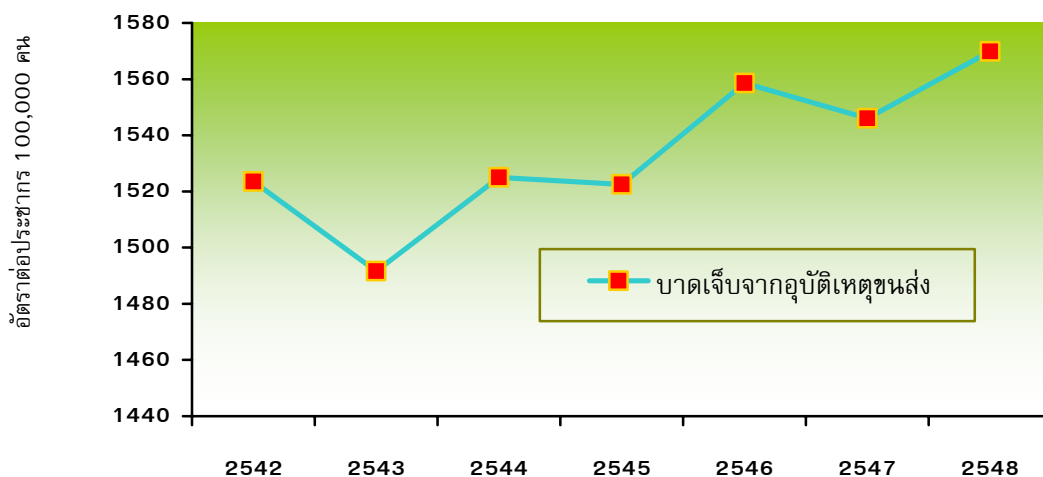
ที่มา : สำนักนโยบายและยุทธศาสตร์ สำนักงานปลัดกระทรวงสาธารณสุข (ข้อมูลมรณบัตร)

รวบรวมและวิเคราะห์โดย : กลุ่มป้องกันการบาดเจ็บ สำนักโรคไม่ติดต่อ กรมควบคุมโรค

## อุบัติเหตุขนส่ง

เมื่อพิจารณาอุบัติเหตุขนส่ง ซึ่งเป็นสาเหตุของการตายและการบาดเจ็บสูงสุด พบว่าแนวโน้มของอัตราการตายเริ่มไม่เปลี่ยนแปลงตั้งแต่ปี พ.ศ. 2542 เป็นต้นมา ส่วนอัตราการบาดเจ็บยังคงมีแนวโน้มสูงขึ้นอย่างต่อเนื่อง (ภาพที่ 7) ในปี พ.ศ. 2548 อัตราการตายต่อประชากร 100,000 คน เท่ากับ 17.8 เมื่อจำแนกตามเพศพบว่าเพศชายมีอัตราการตายสูงกว่าเพศหญิงประมาณ 4 เท่าตัว (ภาพที่ 8) กลุ่มอายุ 15-29 ปี มีอัตราการตายสูงสุด เท่ากับ 29.2 เพศชายมีอัตราการตายสูงถึง 49.8 เพศหญิง เท่ากับ 8.0 (อัตราการตายต่อประชากร 100,000 คน) (ภาพที่ 9) ส่วนในเด็กอายุต่ำกว่า 15 ปี พบว่า อัตราการตายยังคงมีการเปลี่ยนแปลงตลอด (ภาพที่ 10)

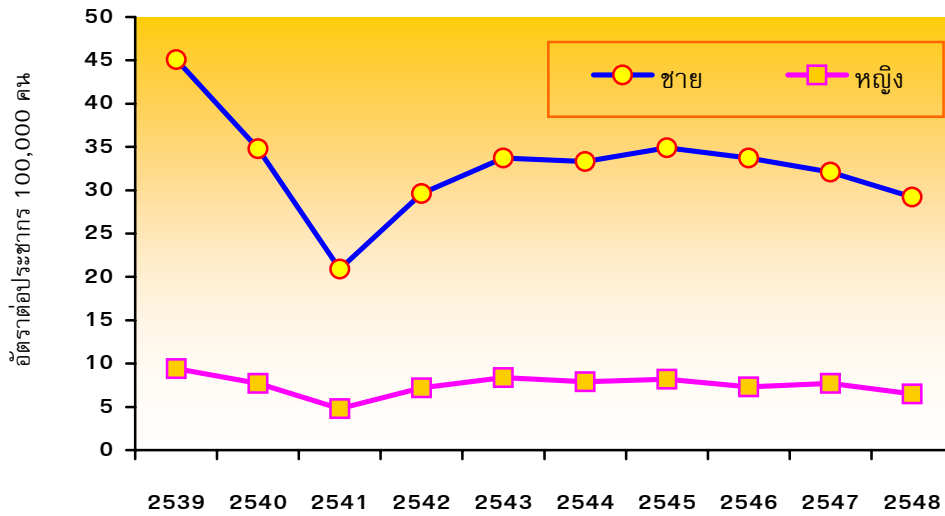
ภาพที่ 7 อัตราการบาดเจ็บต่อประชากร 100,000 คน จากการบาดเจ็บจากอุบัติเหตุขนส่ง ปี พ.ศ. 2542-2548



ที่มา : สำนักระบาดวิทยา กรมควบคุมโรค (รายงานการบาดเจ็บ 19 สาเหตุ)

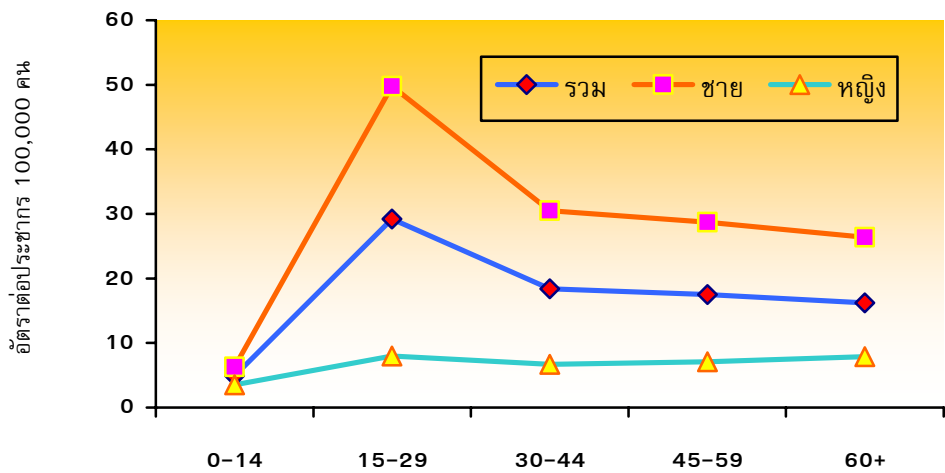
รวบรวมโดย : กลุ่มป้องกันการบาดเจ็บ สำนักโรคไม่ติดต่อ กรมควบคุมโรค

ภาพที่ 8 อัตราตายต่อประชากร 100,000 คน จากอุบัติเหตุขนส่งทางบก ปี พ.ศ.2539-2548 จำแนกตามเพศ



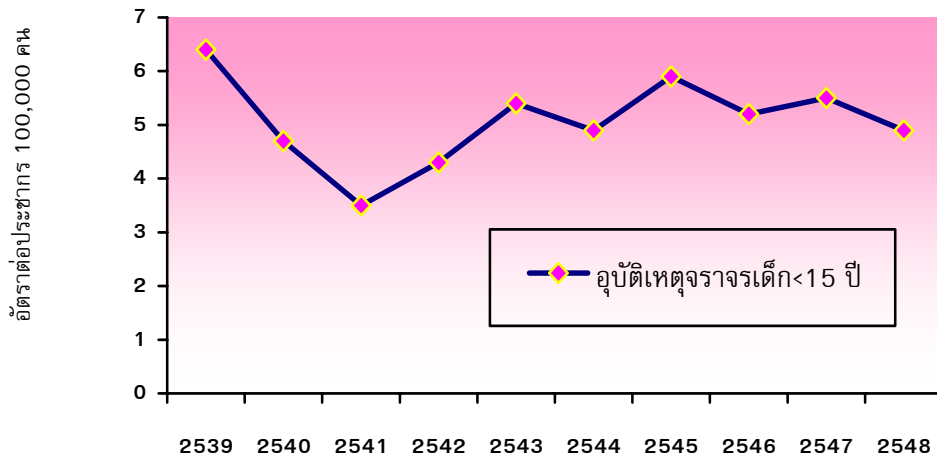
ที่มา : สำนักนโยบายและยุทธศาสตร์ สำนักงานปลัดกระทรวงสาธารณสุข (ข้อมูลมรณบัตร)  
รวบรวมโดย : กลุ่มป้องกันการบาดเจ็บ สำนักโรคไม่ติดต่อ กรมควบคุมโรค

ภาพที่ 9 อัตราตายต่อประชากร 100,000 คน จากอุบัติเหตุขนส่งทางบก ปี พ.ศ. 2548 จำแนกตามกลุ่มอายุและเพศ



ที่มา : สำนักนโยบายและยุทธศาสตร์ สำนักงานปลัดกระทรวงสาธารณสุข (ข้อมูลมรณบัตร)  
รวบรวมโดย : กลุ่มป้องกันการบาดเจ็บ สำนักโรคไม่ติดต่อ กรมควบคุมโรค

ภาพที่ 10 อัตราการตายต่อประชากร 100,000 คน จากอุบัติเหตุขนส่งทางบกในเด็กอายุต่ำกว่า 15 ปี ปี พ.ศ. 2539-2548

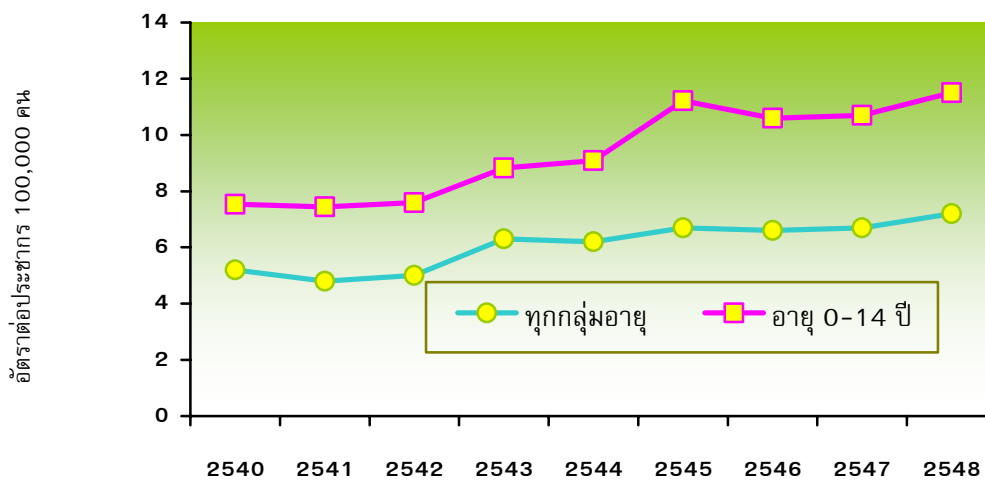


ที่มา : สำนักนโยบายและยุทธศาสตร์ สำนักงานปลัดกระทรวงสาธารณสุข (ข้อมูลมรณบัตร) รวบรวมและวิเคราะห์โดย : กลุ่มป้องกันการบาดเจ็บ สำนักโรคไม่ติดต่อ กรมควบคุมโรค

### อุบัติเหตุตกน้ำ จมน้ำ

การตายจากอุบัติเหตุตกน้ำ จมน้ำ ในทุกกลุ่มอายุ มีแนวโน้มเพิ่มสูงขึ้นอย่างต่อเนื่อง ในปี พ.ศ. 2548 อัตราการตายต่อประชากร 100,000 คน เท่ากับ 7.2 ส่วนในเด็กอายุต่ำกว่า 15 ปี พบว่าการตายจากอุบัติเหตุการตกน้ำ จมน้ำ มีอัตราการตายต่อประชากร 100,000 คน เท่ากับ 11.5 (ภาพที่ 11) ซึ่งมีสัดส่วนสูงกว่าอุบัติเหตุขนส่งถึง 2 เท่าตัว (ตารางที่ 1)

ภาพที่ 11 อัตราการตายต่อประชากร 100,000 คน จากอุบัติเหตุตกน้ำ จมน้ำในทุกกลุ่มอายุและในเด็กอายุต่ำกว่า 15 ปี ปี พ.ศ. 2540-2548



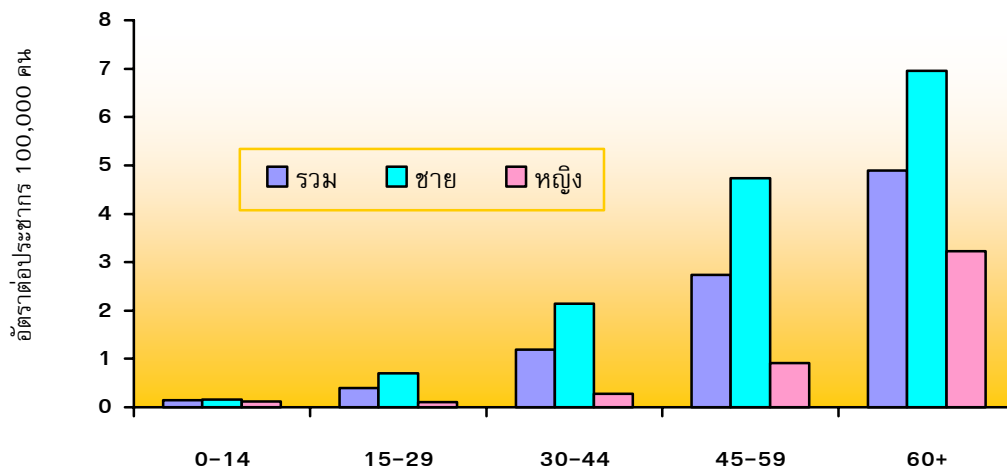
ที่มา : สำนักนโยบายและยุทธศาสตร์ สำนักงานปลัดกระทรวงสาธารณสุข (ข้อมูลมรณบัตร) รวบรวมและวิเคราะห์โดย : กลุ่มป้องกันการบาดเจ็บ สำนักโรคไม่ติดต่อ กรมควบคุมโรค



### อุบัติเหตุพลัด ตก หรือหกล้ม

การตายจากอุบัติเหตุพลัด ตก หรือหกล้มไม่แตกต่างจากในช่วงปีที่ผ่านมามากนัก (ภาพที่ 3) ในปี พ.ศ. 2548 อัตราการตายต่อประชากร 100,000 คน เท่ากับ 1.4 (ปี พ.ศ. 2547 เท่ากับ 1.3) เพศชายมีอัตราตายสูงกว่าเพศหญิงประมาณ 3 เท่าตัว ในกลุ่มผู้สูงอายุ (มากกว่า 60 ปี) พบอัตราการตายสูงที่สุด โดยมีอัตราการตาย เท่ากับ 4.9 เพศชาย มีอัตราการตาย เท่ากับ 7.0 เพศหญิง เท่ากับ 3.2 (อัตราการตายต่อประชากร 100,000 คน) (ภาพที่ 12)

ภาพที่ 12 อัตราการตายต่อประชากร 100,000 คน จากอุบัติเหตุพลัด ตก หรือหกล้ม  
จำแนกตามกลุ่มอายุ และเพศ ปี พ.ศ. 2548

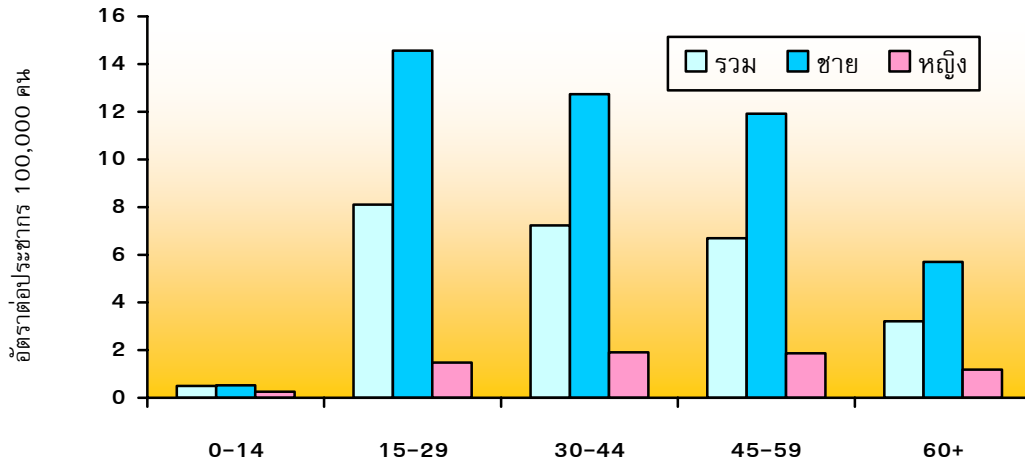


ที่มา : สำนักนโยบายและยุทธศาสตร์ สำนักงานปลัดกระทรวงสาธารณสุข (ข้อมูลมรณบัตร)  
รวบรวมและวิเคราะห์โดย : กลุ่มป้องกันการบาดเจ็บ สำนักโรคไม่ติดต่อ กรมควบคุมโรค

### การถูกทำร้ายด้วยวิธีต่าง ๆ

การตายจากการถูกทำร้ายด้วยวิธีต่างๆ ในปี พ.ศ. 2548 เพิ่มขึ้นสูงกว่าปี พ.ศ. 2547 เล็กน้อย (ภาพที่ 3) ในปี พ.ศ. 2548 อัตราการตายต่อประชากร 100,000 คน เท่ากับ 5.5 (ปี พ.ศ. 2547 เท่ากับ 4.2) เพศชายมีอัตราตายสูงกว่าเพศหญิงเกือบ 7 เท่าตัว เมื่อจำแนกรายกลุ่มอายุพบว่า กลุ่มอายุ 15-29 ปี มีอัตราการตายสูงสุด เท่ากับ 8.1 โดยเพศชายอัตราการตายสูงถึง 14.6 เพศหญิง เท่ากับ 1.5 (อัตราการตายต่อประชากร 100,000 คน) (ภาพที่ 13)

ภาพที่ 13 อัตราการตายต่อประชากร 100,000 คน จากการถูกทำร้ายด้วยวิธีต่าง ๆ  
จำแนกตามกลุ่มอายุและเพศ ปี พ.ศ. 2548

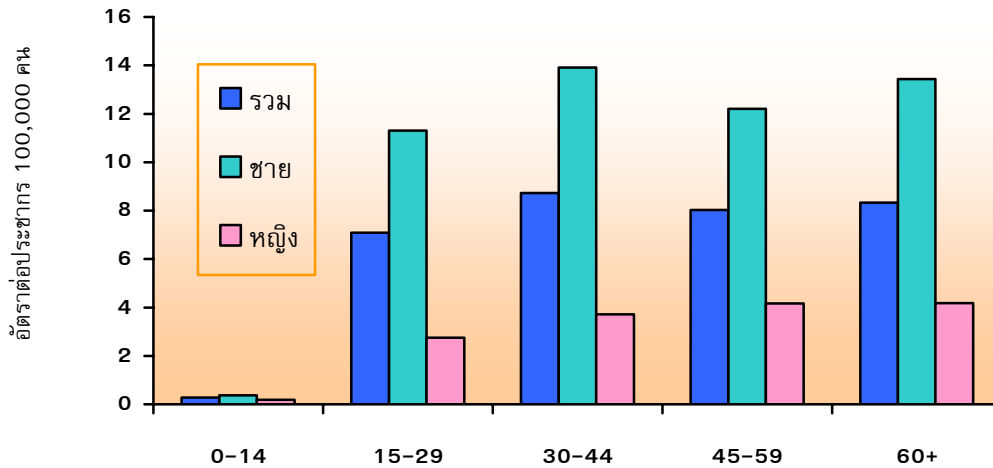


ที่มา : สำนักนโยบายและยุทธศาสตร์ สำนักงานปลัดกระทรวงสาธารณสุข (ข้อมูลมรณบัตร)  
รวบรวมและวิเคราะห์โดย : กลุ่มป้องกันการบาดเจ็บ สำนักโรคไม่ติดต่อ กรมควบคุมโรค

### การตั้งใจทำร้ายตัวเองด้วยวิธีต่าง ๆ

การตายจากการทำร้ายตัวเองด้วยวิธีต่าง ๆ ด้วย ในช่วง 10 ปีที่ผ่านมาค่อนข้างคงที่ (ภาพที่ 3) ในปี พ.ศ. 2548 อัตราการตายต่อประชากร 100,000 คน เท่ากับ 6.3 (ปี พ.ศ. 2547 เท่ากับ 6.9) เพศชายมีอัตราการตายสูงกว่าเพศหญิงประมาณ 3 เท่าตัว เมื่อจำแนกรายกลุ่มอายุพบว่า กลุ่มอายุ 30-44 ปี มีอัตราการตายสูงสุด เท่ากับ 8.7 โดยเพศชายอัตราการตายสูงถึง 13.9 เพศหญิง เท่ากับ 3.7 (อัตราการตายต่อประชากร 100,000 คน) เป็นที่น่าสังเกตว่ากลุ่มอายุต่ำกว่า 15 ปี พบว่ามีการตั้งใจทำร้ายตัวเองด้วยวิธีต่าง ๆ แม้ว่าจะมีจำนวนที่น้อยแต่ก็เป็นปัญหาสำคัญที่ควรลงไปศึกษาในเชิงลึกเพื่อหาสาเหตุ และนำกลับมาสะท้อนถึงสภาพปัญหาในสังคมปัจจุบัน (ภาพที่ 14)

ภาพที่ 14 อัตราการตายต่อประชากร 100,000 คน จากการทำร้ายตัวเองด้วยวิธีต่างๆ  
จำแนกตามกลุ่มอายุและเพศ ปี พ.ศ. 2548



ที่มา : สำนักนโยบายและยุทธศาสตร์ สำนักงานปลัดกระทรวงสาธารณสุข (ข้อมูลมรณบัตร)  
รวบรวมและวิเคราะห์โดย : กลุ่มป้องกันการบาดเจ็บ สำนักโรคไม่ติดต่อ กรมควบคุมโรค

รวบรวมและวิเคราะห์โดย...  
นางสุชาดา เกิดมงคลการ  
กลุ่มป้องกันการบาดเจ็บ  
สำนักโรคไม่ติดต่อ กรมควบคุมโรค