

# สถานการณ์โรคไม่ติดต่อเรื้อรังและการบาดเจ็บ (ภาพรวมประเทศ)

## กลุ่มส่งเสริมสนับสนุนวิชาการ สำนักโรคไม่ติดต่อ

### ข้อมูลการตาย

อัตราการตาย ด้วยโรคไม่ติดต่อที่สำคัญที่เป็นปัญหาสาธารณสุข ของประเทศ ได้แก่ โรคมะเร็ง โรคหัวใจ และหลอดเลือด(โรกระบบไหลเวียนเลือด) และโรคเบาหวาน

จากรายงานสถิติสาธารณสุข พ.ศ. 2542-2551 พบว่าอัตราการตายด้วยโรคหัวใจและหลอดเลือด(โรกระบบไหลเวียนเลือด)และโรคเบาหวาน มีแนวโน้มชะลอลง แต่สำหรับโรคมะเร็งทุกชนิด พบว่ามีแนวโน้มเพิ่มขึ้น ดังข้อมูลตามตารางที่ 1 และภาพที่ 1

ตารางที่ 1 อัตราตาย ต่อประชากร 100,000 คน ด้วยโรคหัวใจและหลอดเลือด(โรกระบบไหลเวียนเลือด) โรคเบาหวานและโรคมะเร็งทุกชนิด ปี พ.ศ.2542-2551

	2542	2543	2544	2545	2546	2547	2548	2549	2550	2551
<b>CVD</b>	68.7	52.3	56.2	52.6	63.7	63.3	59.12	54.5	55.2	56.0
<b>DM</b>	11.4	12.2	13.2	11.8	10.6	12.3	11.85	12.0	12.2	12.2
<b>Cancer</b>	58.6	63.9	68.4	73.3	78.9	81.3	81.4	83.1	84.9	87.7

ที่มา : สำนักนโยบายและยุทธศาสตร์ สำนักงานปลัดกระทรวงสาธารณสุข

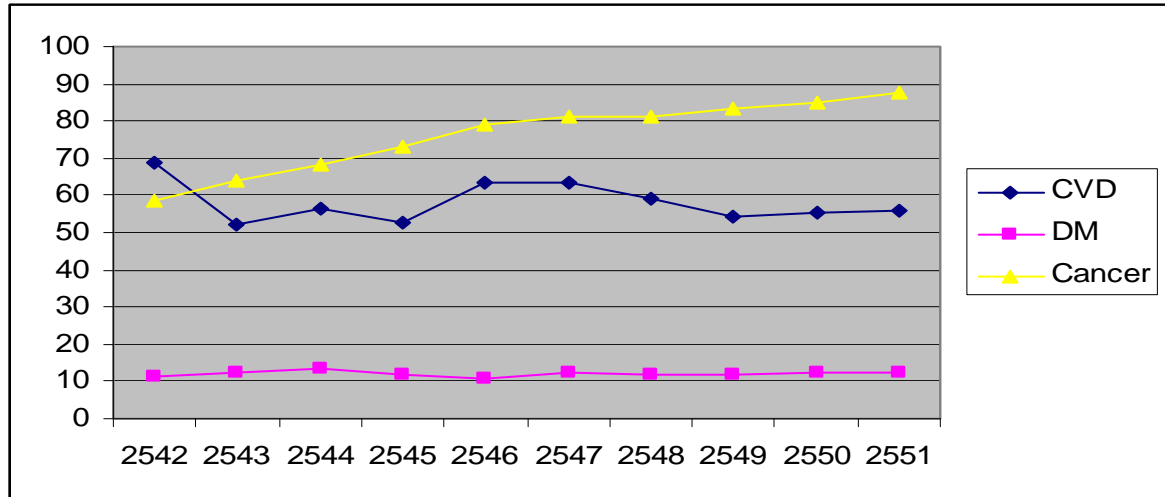
รวบรวมโดย : กลุ่มส่งเสริมสนับสนุนวิชาการ สำนักโรคไม่ติดต่อ กรมควบคุมโรค

หมายเหตุ : CVD - โรคหัวใจและหลอดเลือด(โรกระบบไหลเวียนเลือด) (รหัส I00-I99)

DM - โรคเบาหวาน(รหัส E10-E14)

Cancer – โรคมะเร็งทุกชนิด (รหัส C00-D48)

ภาพที่ 1 แสดงอัตราการตาย ต่อประชากร 100,000 คน ด้วยโรคหัวใจและหลอดเลือด (โรกระบบไหลเวียนเลือด) โรคเบาหวานและโรคมะเร็งทุกชนิด ปี พ.ศ.2542-2551



ที่มา : สำนักนโยบายและยุทธศาสตร์ สำนักงานปลัดกระทรวงสาธารณสุข

รวบรวมโดย : กลุ่มส่งเสริมสนับสนุนวิชาการ สำนักโรคไม่ติดต่อ กรมควบคุมโรค

สำหรับอัตราการตายด้วยโรคในกลุ่มโรคหัวใจและหลอดเลือด(โรกระบบไหลเวียนเลือด)ที่สำคัญ ได้แก่โรคหัวใจขาดเลือด มีแนวโน้มเพิ่มขึ้นแต่โรคความดันโลหิตสูง และโรคหลอดเลือดสมองใหญ่(อัมพฤกษ์ อัมพาต) พบว่ามีแนวโน้มชะลอลง ดังข้อมูลตามตาราง 2 และภาพที่ 2

ตารางที่ 2 อัตราตาย ต่อประชากร 100,000 คน ด้วยโรคในกลุ่มโรคหัวใจและหลอดเลือดที่สำคัญ ได้แก่โรคความดันโลหิตสูง โรคหัวใจขาดเลือด และโรคหลอดเลือดสมองใหญ่(อัมพฤกษ์ อัมพาต) ในภาพรวมของประเทศ พ.ศ.2542-2551

	2542	2543	2544	2545	2546	2547	2548	2549	2550	2551
<b>HT</b>	4.9	5.5	6.3	5.1	5.4	4.0	3.9	3.8	3.6	3.9
<b>IHD</b>	7.9	10.1	12.4	14.4	19.1	17.7	18.7	19.4	20.8	21.2
<b>Stroke</b>	10.8	13.4	18.2	21.5	29.1	30.8	25.3	20.6	20.8	20.8

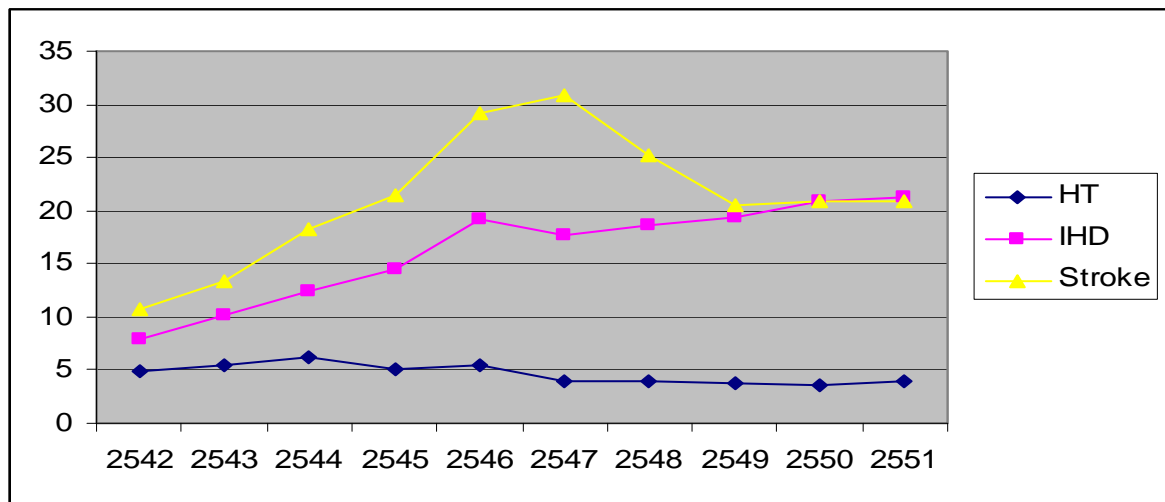
ที่มา : สำนักนโยบายและยุทธศาสตร์ สำนักงานปลัดกระทรวงสาธารณสุข

รวบรวมโดย : กลุ่มส่งเสริมสนับสนุนวิชาการ สำนักโรคไม่ติดต่อ กรมควบคุมโรค

หมายเหตุ : HT – โรคความดันโลหิตสูง IHD - โรคหัวใจขาดเลือด

Stroke - โรคหลอดเลือดสมองใหญ่หรืออัมพฤกษ์ อัมพาต

ภาพที่ 2 แสดงอัตราการตาย ต่อประชากร 100,000 คน ด้วยโรคในกลุ่มโรคหัวใจและหลอดเลือดที่สำคัญได้แก่ โรคความดันโลหิตสูง โรคหัวใจขาดเลือด และโรคหลอดเลือดสมองใหญ่(อัมพฤกษ์ อัมพาต) ปี พ.ศ.2542-2551



ที่มา : สำนักนโยบายและยุทธศาสตร์ สำนักงานปลัดกระทรวงสาธารณสุข

รวบรวมโดย : กลุ่มส่งเสริมสนับสนุนวิชาการ สำนักโรคไม่ติดต่อ กรมควบคุมโรค

## ข้อมูลการป่วย

### ผู้ป่วยในที่เข้าพักรักษาตัวในโรงพยาบาลสังกัดกระทรวงสาธารณสุข

จากรายงานสถิติสาธารณสุข พ.ศ. 2542-2551 พบว่าจำนวนและอัตราป่วยในด้วยโรคหัวใจและหลอดเลือด(โรคระบบไหลเวียนเลือด) โรคมะเร็ง(เฉพาะมะเร็งตับ ปอด เต้านมและมดลูก)และโรคเบาหวาน พบว่ามีแนวโน้มเพิ่มขึ้นทุกโรคอย่างต่อเนื่อง ดังข้อมูลตามตารางที่ 3 และภาพที่ 3

**ตารางที่ 3** จำนวน และอัตราผู้ป่วยในต่อประชากรแสนคน ด้วยโรคหัวใจและหลอดเลือด(โรกระบบไหลเวียนเลือด) โรคมะเร็ง(เฉพาะมะเร็งตับ ปอด เต้านมและมดลูก)และโรคเบาหวาน ตามกลุ่มสาเหตุป่วย (75โรค)จากสถานบริการสาธารณสุขของกระทรวงสาธารณสุข ปี พ.ศ.2542-2551 ทั้งประเทศ ยกเว้น กรุงเทพมหานคร

พ.ศ.	CVD		DM		Cancer	
	จำนวน	อัตรา	จำนวน	อัตรา	จำนวน	อัตรา
2542	341,142	614.3	121,547	218.9	37,155	66.9
2543	394,185	714.6	142,088	257.6	39,895	72.3
2544	424,033	779.3	151,115	277.7	43,746	80.39
2545	514,695	937.7	187,141	340.9	54,332	98.9
2546	595,655	1,064.1	213,136	380.8	56,911	101.7
2547	680,651	1,223.1	247,165	444.2	59,570	107.1
2548	754,404	1,334.1	277,391	490.5	64,642	114.3
2549	886,125	1,556.1	334,168	586.8	70,823	124.4
2550	1,011,590	1,767.7	374,518	650.4	74,834	130.8
2551	1,108,026	1,927.0	388,551	675.7	77,173	134.2

ที่มา : สำนักนโยบายและยุทธศาสตร์ สำนักงานปลัดกระทรวงสาธารณสุข

รวบรวมโดย : กลุ่มส่งเสริมสนับสนุนวิชาการ สำนักโรคไม่ติดต่อ กรมควบคุมโรค

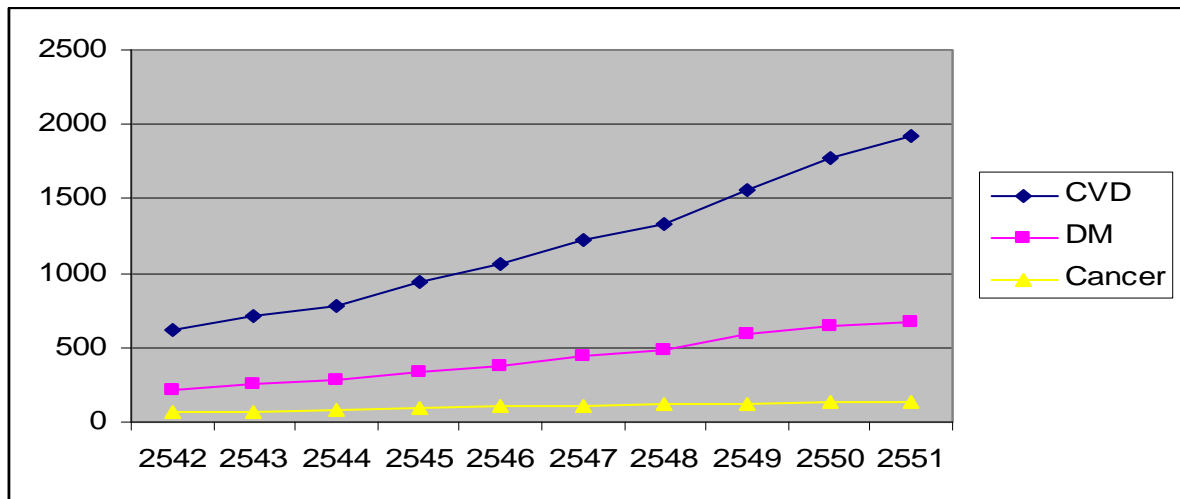
หมายเหตุ : CVD - โรคหัวใจและหลอดเลือด (โรกระบบไหลเวียนเลือด)

DM - โรคเบาหวาน

Cancer - โรคมะเร็ง (เฉพาะมะเร็งตับ ปอด เต้านมและมดลูก)

ผู้ป่วยใน หมายถึงผู้ป่วยที่เข้าพักรักษาตัวในโรงพยาบาลสังกัดกระทรวงสาธารณสุข

ภาพที่ 3 แสดงอัตราผู้ป่วยในต่อประชากรแสนคน ด้วยโรคหัวใจและหลอดเลือด(โรกระบบไหลเวียนเลือด) โรคมะเร็ง(เฉพาะมะเร็งตับ ปอด เต้านมและมดลูก)และโรคเบาหวาน ตามกลุ่มสาเหตุป่วย(75 โรค)จากสถานบริการสาธารณสุขของกระทรวงสาธารณสุข ปี พ.ศ.2542-2551 ทั้งประเทศ ยกเว้นกรุงเทพมหานคร



ที่มา : สำนักนโยบายและยุทธศาสตร์ สำนักงานปลัดกระทรวงสาธารณสุข

รวบรวมโดย : กลุ่มส่งเสริมสนับสนุนวิชาการ สำนักโรคไม่ติดต่อ กรมควบคุมโรค

จากตารางที่ 3 จะพบว่า

**โรคหัวใจและหลอดเลือด (โรกระบบไหลเวียนเลือด)**

อัตราการเข้าพักรักษาตัวในโรงพยาบาลสังกัดกระทรวงสาธารณสุขจากการป่วยด้วยโรคหัวใจและหลอดเลือด(โรกระบบไหลเวียนเลือด) ในภาพรวมของประเทศเพิ่มขึ้น จาก 614.3 ต่อประชากร 100,000 คน ใน พ.ศ. 2542 เป็น 1927.0 ต่อประชากร 100,000 คน ใน พ.ศ. 2551

**โรคมะเร็ง (ตับ ปอด เต้านมและมดลูก)**

อัตราการเข้าพักรักษาตัวในโรงพยาบาลสังกัดกระทรวงสาธารณสุขจากการป่วยด้วยโรคมะเร็ง(ตับ ปอด เต้านมและมดลูก)ในภาพรวมของประเทศเพิ่มขึ้น จาก 66.9 ต่อประชากร 100,000 คนใน พ.ศ. 2542 เป็น 134.2 ต่อประชากร 100,000 คน ใน พ.ศ. 2551

**โรคเบาหวาน**

อัตราการเข้าพักรักษาตัวในโรงพยาบาลสังกัดกระทรวงสาธารณสุขจากการป่วยด้วยโรคเบาหวานในภาพรวมของประเทศเพิ่มขึ้น จาก 218.9 ต่อประชากร 100,000 คนใน พ.ศ. 2542 เป็น 675.7 ต่อประชากร 100,000 คน ใน พ.ศ. 2551

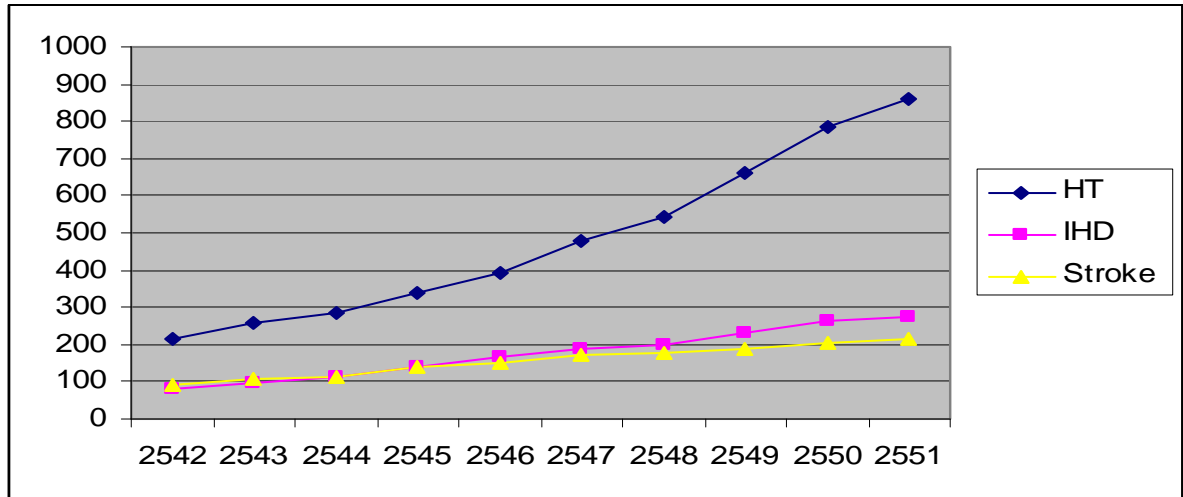
ตารางที่ 4 จำนวน และอัตราผู้ป่วยในต่อประชากร 100,000 คน ด้วยโรคในกลุ่มโรคหัวใจและหลอดเลือดที่สำคัญ ได้แก่ โรคความดันโลหิตสูง โรคหัวใจขาดเลือด และโรคหลอดเลือดสมองใหญ่(อัมพฤกษ์ อัมพาต)ปี พ.ศ.2542-2551 ยกเว้นกรุงเทพมหานคร

พ.ศ.	โรคความดันโลหิตสูง		โรคหัวใจขาดเลือด		โรคหลอดเลือดสมองใหญ่	
	จำนวน	อัตรา	จำนวน	อัตรา	จำนวน	อัตรา
2542	120,280	216.6	45,488	81.9	51,485	92.7
2543	142,873	259.02	54,071	98.03	58,366	105.81
2544	156,442	287.50	60,470	111.13	62,757	115.33
2545	187,162	340.99	77,323	140.88	75,931	138.34
2546	218,218	389.83	92,733	165.65	84,807	151.5
2547	265,636	477.35	103,352	185.72	94,567	169.94
2548	307,671	544.08	112,352	198.68	98,895	174.88
2549	375,600	659.57	132,500	232.68	107,246	188.33
2550	445,300	778.12	149,510	261.26	117,571	205.45
2551	494,809	860.53	159,176	276.83	124,532	216.58

ที่มา : สำนักนโยบายและยุทธศาสตร์ สำนักงานปลัดกระทรวงสาธารณสุข

รวบรวมโดย : กลุ่มส่งเสริมสนับสนุนวิชาการ สำนักโรคไม่ติดต่อ กรมควบคุมโรค

ภาพที่ 4 แสดงอัตราผู้ป่วยใน ต่อประชากร 100,000 คน ด้วยโรคในกลุ่มโรคหัวใจและหลอดเลือดที่สำคัญ ได้แก่ โรคความดันโลหิตสูง โรคหัวใจขาดเลือดและโรคหลอดเลือดสมองใหญ่(อัมพฤกษ์ อัมพาต) ปี พ.ศ. 2542-2551



ที่มา : สำนักนโยบายและยุทธศาสตร์ สำนักงานปลัดกระทรวงสาธารณสุข

รวบรวมโดย : กลุ่มส่งเสริมสนับสนุนวิชาการ สำนักโรคไม่ติดต่อ กรมควบคุมโรค

จากตารางที่ 4 จะพบว่า

#### โรคความดันโลหิตสูง

อัตราการเข้าพักรักษาตัวในโรงพยาบาลสังกัดกระทรวงสาธารณสุขจากการป่วยด้วยโรคความดันโลหิตสูงในภาพรวมของประเทศเพิ่มขึ้น จาก 216.6 ต่อประชากร 100,000 คนใน พ.ศ. 2542 เป็น 860.53 ต่อประชากร 100,000 คน ใน พ.ศ. 2551

#### โรคหัวใจขาดเลือด

อัตราการเข้าพักรักษาตัวในโรงพยาบาลสังกัดกระทรวงสาธารณสุขจากการป่วยด้วยโรคหัวใจขาดเลือดในภาพรวมของประเทศเพิ่มขึ้น จาก 81.9 ต่อประชากร 100,000 คนใน พ.ศ. 2542 เป็น 276.83 ต่อประชากร 100,000 คน ใน พ.ศ. 2551

#### โรคหลอดเลือดสมอง(อัมพฤกษ์ อัมพาต)

อัตราการเข้าพักรักษาตัวในโรงพยาบาลสังกัดกระทรวงสาธารณสุขจากการป่วยด้วยโรคหลอดเลือดสมอง ในภาพรวมของประเทศเพิ่มขึ้น จาก 92.7 ต่อประชากร 100,000 คนใน พ.ศ. 2542 เป็น 216.58 ต่อประชากร 100,000 คน ใน พ.ศ. 2551

**ข้อมูลผู้ป่วยที่เข้ารับการรักษาที่โรงพยาบาลศูนย์/ทั่วไป/ชุมชน หน่วยบริการระดับปฐมภูมิ และสถานีอนามัยที่มีแพทย์ออกตรวจ**

สำนักกระบาดวิทยา กรมควบคุมโรค กระทรวงสาธารณสุข ได้ดำเนินการเฝ้าระวังโรคไม่ติดต่อเรื้อรังที่สำคัญได้แก่ โรคเบาหวาน โรคความดันโลหิตสูง โรคหัวใจขาดเลือดและหลอดเลือดสมองในผู้ป่วยที่เข้ารับการรักษาที่โรงพยาบาลศูนย์/ทั่วไป/ชุมชน หน่วยบริการระดับปฐมภูมิ และสถานีอนามัยที่มีแพทย์ออกตรวจซึ่งผู้ป่วยต้องได้รับการวินิจฉัยจากแพทย์ว่าเป็นโรคดังกล่าวจำนวน 44 จังหวัดได้แก่จังหวัด พระนครศรีอยุธยา สิงห์บุรี สระบุรี ชัยนาท อ่างทอง ลพบุรี ตราด สระแก้ว ระยอง นครนายก ปราจีนบุรี ราชบุรี กาญจนบุรี สมุทรสงคราม ประจวบคีรีขันธ์ นครปฐม เพชรบุรี เลย มหาสารคาม ร้อยเอ็ด หนองบัวลำภู ขอนแก่น มุกดาหาร ยโสธร อุบลราชธานี ศรีสะเกษ สกลนคร กำแพงเพชร นครสวรรค์ สุโขทัย เพชรบูรณ์ อุตรดิตถ์ ตาก พิษณุโลก ลำพูน ลำปาง แม่ฮ่องสอน ภูเก็ต กระบี่ พังงา ชุมพร ระนอง ปัตตานีและ สตูล พบผู้ป่วยที่เป็นโรคดังกล่าวดังนี้

ตารางที่ 5 แสดงผู้ป่วยที่เข้ารับการรักษาที่โรงพยาบาลศูนย์/ทั่วไป/ชุมชน หน่วยบริการระดับปฐมภูมิ และสถานีอนามัยที่มีแพทย์ออกตรวจ จำนวน 44 จังหวัด ปี พ.ศ.2551

โรค	ผู้ ป ว ย ท้ ง ห ม ด (ราย)	ผู้ ป ว ย เก่า (ราย)	ผู้ ป ว ย ไหม่ (ราย)	ไม่มี ภาวะแทรกซ้อน (ราย)	มี ภาวะแทรกซ้อน (ราย)
โรคเบาหวาน	645,620	462,016	183,604	550,956 (85.34%)	94,664 (14.66%)
โรคความดันโลหิตสูง	1,145,557	781,627	363,930	1,123,424 (98.07%)	22,133 (1.93%)
โรคหัวใจขาดเลือด	148,206	77,915	70,291	-	-
โรคหลอดเลือดสมอง	107,709	61,064	46,645	-	-

ที่มา สำนักกระบาดวิทยา กรมควบคุมโรค กระทรวงสาธารณสุข

ตารางที่ 6 แสดงผู้ป่วยโรคเบาหวานที่เข้ารับการรักษาที่โรงพยาบาลศูนย์/ทั่วไป/ชุมชน หน่วยบริการระดับปฐมภูมิ และสถานีอนามัยที่มีแพทย์ออกตรวจ จำนวน 44 จังหวัดปี พ.ศ.2551 ที่มีภาวะแทรกซ้อน



ภาวะแทรกซ้อน	ราย	ร้อยละ
ภาวะแทรกซ้อนอื่นๆ	44,828	47.35
ภาวะแทรกซ้อนทางหลอดเลือดแดง	14,016	14.81
ภาวะแทรกซ้อนทางไต	13,769	14.55
ภาวะแทรกซ้อนหลายอย่าง	10,492	11.08
ภาวะแทรกซ้อนทางตา	7,433	7.85
ภาวะแทรกซ้อนระบบประสาท	3,504	3.70
ภาวะแทรกซ้อนที่ต้องตัดอวัยวะ	622	0.66

**ที่มา** สำนักระบาดวิทยา กรมควบคุมโรค กระทรวงสาธารณสุข

**ตารางที่ 7** แสดงผู้ป่วยโรคความดันโลหิตสูงที่เข้ามารับการรักษาที่โรงพยาบาลศูนย์/ทั่วไป/ชุมชน หน่วยบริการระดับปฐมภูมิ และสถานอนามัยที่มีแพทย์ออกตรวจจำนวน 44 จังหวัด ปี พ.ศ.2551 **ที่มี**

**ภาวะแทรกซ้อน**

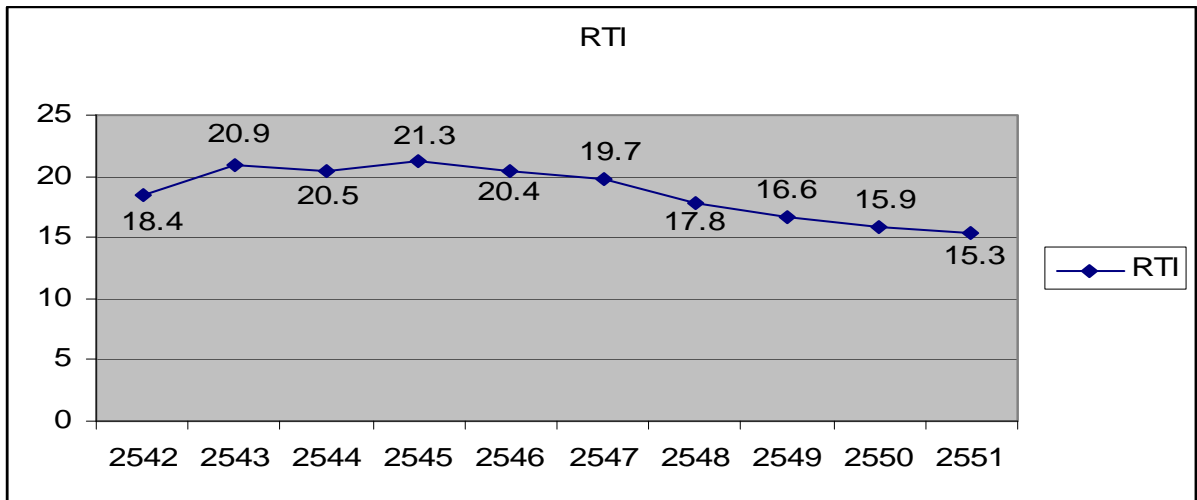
ภาวะแทรกซ้อน	ราย	ร้อยละ
ภาวะแทรกซ้อนหัวใจ	7,647	34.55
ภาวะแทรกซ้อนอื่นๆ	6,589	29.77
ภาวะแทรกซ้อนทางไต	5,325	24.06
ภาวะแทรกซ้อนหลายอย่าง	1,746	7.89
ภาวะแทรกซ้อนอัมพาต	826	3.73

**ที่มา** สำนักระบาดวิทยา กรมควบคุมโรค กระทรวงสาธารณสุข

## สถานการณ์การตายจากอุบัติเหตุจราจร

อุบัติเหตุจราจรเป็นสาเหตุการตายในอันดับต้นๆของทุกกลุ่มอายุอย่างต่อเนื่อง ข้อมูลจากมรณบัตร สำนักนโยบายและยุทธศาสตร์ สำนักงานปลัดกระทรวงสาธารณสุข พบว่าแนวโน้มการตายในปี พ.ศ. 2551 เริ่มลดลงเล็กน้อย โดยอัตราการตายต่อประชากรแสนคนเท่ากับ 15.9 ในปี 2550 เป็น 15.3 ในปี 2551 ดังภาพ

ภาพที่ 5 อัตราการตายต่อประชากร 100,000 คน จากอุบัติเหตุจราจรทางถนน ปี พ.ศ. 2542-2551

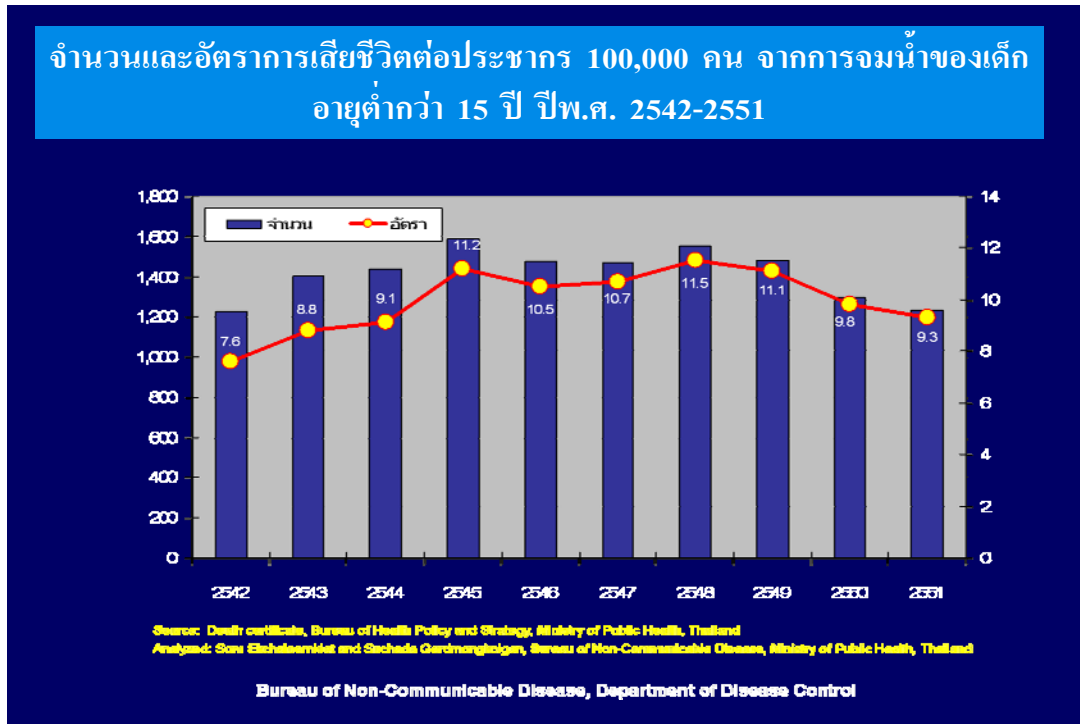


ที่มา: สำนักนโยบายและยุทธศาสตร์ สำนักงานปลัดกระทรวงสาธารณสุข (ข้อมูลมรณบัตร) รวบรวมและวิเคราะห์โดย: กลุ่มป้องกันการบาดเจ็บ สำนักโรคไม่ติดต่อ กรมควบคุมโรค

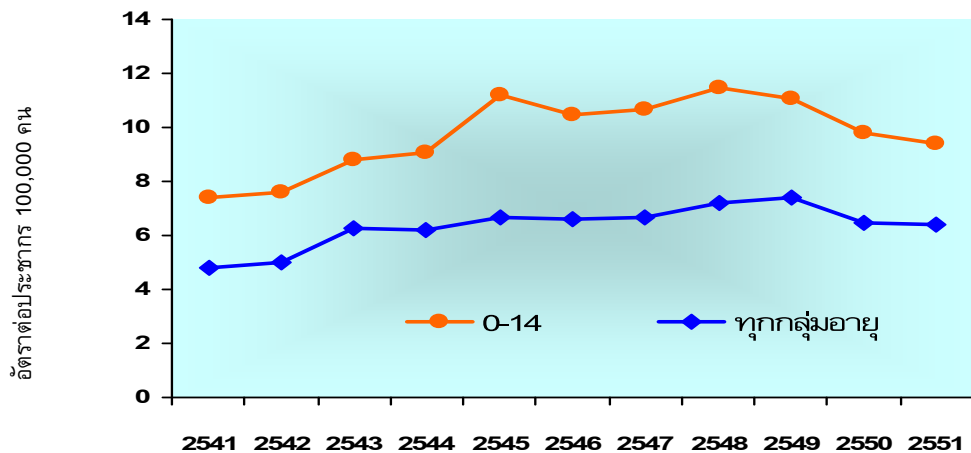
## สถานการณ์การตายจากการจมน้ำ

จากข้อมูลมรณบัตร (สำนักนโยบายและยุทธศาสตร์ สำนักงานปลัดกระทรวงสาธารณสุข) ในช่วง 10 ปีที่ผ่านมาจะพบว่า การจมน้ำเป็นสาเหตุการตายที่สำคัญของเด็กไทยอายุต่ำกว่า 15 ปี และยังคงเป็นสาเหตุการตายของเด็กอันดับหนึ่งมาตลอด แม้ว่าในปี พ.ศ. 2551 อัตราการตายจากการจมน้ำของเด็กจะลดลงเมื่อเทียบกับปี พ.ศ. 2550 (อัตราการตายต่อประชากรแสนคน: ปี พ.ศ. 2551 เท่ากับ 9.3 และปี พ.ศ. 2550 เท่ากับ 9.8) (ภาพที่ 6) แต่จากข้อมูลยังคงแสดงให้เห็นว่า การตายจากการจมน้ำของเด็กยังคงอยู่ในระดับสูง (ภาพที่ 7) โดยเมื่อเปรียบเทียบการตายจากการจมน้ำของเด็กกับในทุกกลุ่มอายุ

ภาพที่ 6



ที่มา: สำนักนโยบายและยุทธศาสตร์ สำนักงานปลัดกระทรวงสาธารณสุข (ข้อมูลมรณบัตร) รวบรวมและวิเคราะห์โดย: กลุ่มป้องกันการบาดเจ็บ สำนักโรคไม่ติดต่อ กรมควบคุมโรค  
 ภาพที่ 7 อัตราการตายต่อประชากร 100,000 คน จากการตกน้ำ จมน้ำของเด็กอายุต่ำกว่า 15 ปีและทุกกลุ่มอายุ ปี พ.ศ. 2541-2551



แหล่งข้อมูล: สำนักนโยบายและยุทธศาสตร์ สำนักงานปลัดกระทรวงสาธารณสุข (ข้อมูลมรณบัตร) รวบรวมและวิเคราะห์โดย: กลุ่มป้องกันการบาดเจ็บ สำนักโรคไม่ติดต่อ กรมควบคุมโรค