

ประชุมหน่วยงานที่เกี่ยวข้องในการดำเนินงาน ป้องกันการพลัดตกหกล้มในผู้สูงอายุ

นายแพทย์นพพร ชื่นกลิ่น
รองอธิบดีกรมควบคุมโรค



วันพฤหัสบดี ที่ 26 มิถุนายน 2557
เวลา 13.00 - 16.30 น.
ณ ห้องประชุมชั้น 3 อาคาร 1 กรมควบคุมโรค

เรื่องที่ประธานแจ้งที่ประชุมเพื่อรับทราบ



1. ที่มา วัตถุประสงค์ของการประชุม
2. ข้อมูล สถานการณ์การพลัดตกหกล้มในผู้สูงอายุ
3. กฎหมายที่เกี่ยวข้องกับผู้สูงอายุ
4. เป้าหมายการป้องกันการพลัดตกหกล้มผู้สูงอายุ
(บ้าน, สถานบริการสาธารณสุข และสถานที่สาธารณะ)



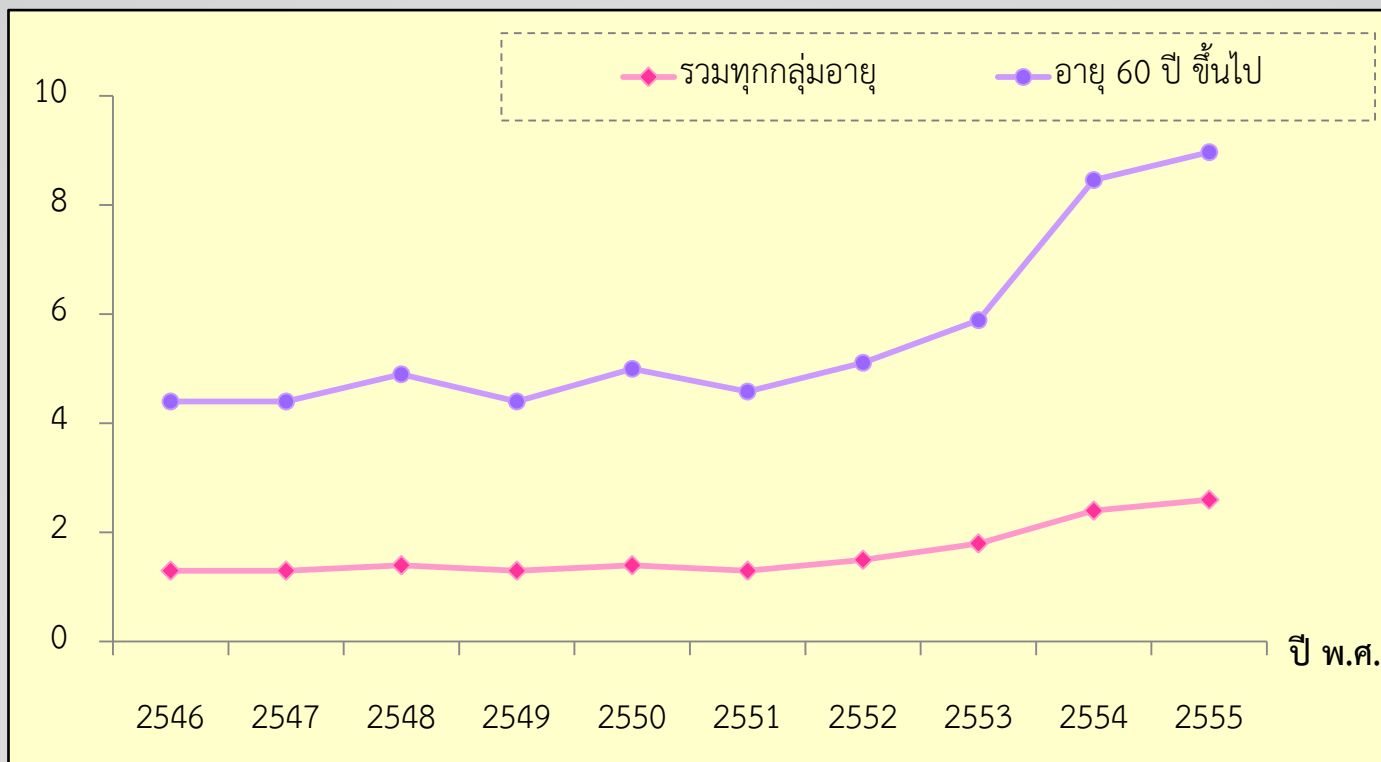
สถานการณ์การพลัดตกหกล้มในผู้สูงอายุ



- เป็นสาเหตุการตายอันดับ 2 ในกลุ่มของการบาดเจ็บโดยไม่ตั้งใจ รองจากอุบัติเหตุทางถนน
- ประเทศไทยมีผู้เสียชีวิตปีละกว่า 1,600 คน เพิ่มขึ้นอย่างต่อเนื่อง
- 1 ใน 3 ของผู้เสียชีวิต เป็นผู้ที่อายุ 60 ปีขึ้นไป และความเสียหายจะเพิ่มสูงขึ้นตามอายุ
- จังหวัดที่มีอัตราการตายจากการพลัดตกหกล้มในผู้สูงอายุสูงสุด 10 อันดับ เป็นจังหวัดในภาคเหนือถึง ร้อยละ 50
- เพศชายมีอัตราการเสียชีวิตจากการพลัดตกหกล้มสูงกว่าเพศหญิง 3.5 เท่า
- เพศหญิงมีความชุกของการพลัดตกหกล้มภายใน 6 เดือนที่ผ่านมา สูงกว่าเพศชาย 1.5 เท่า
- สาเหตุของส่วนใหญ่มาจากพื้นลื่น สะดุดสิ่งกีดขวาง การเสียการทรงตัว พื้นต่างระดับ หน้ามีดวิงเวียน



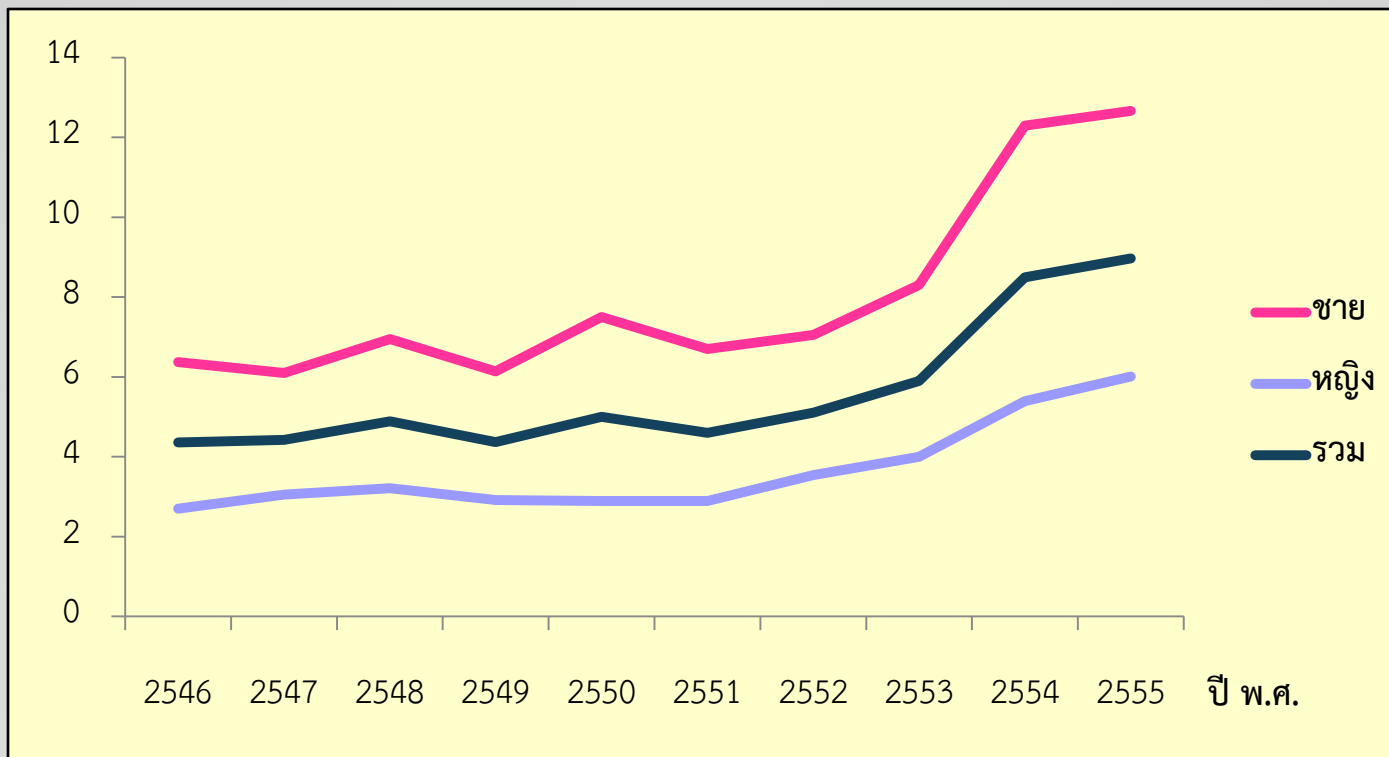
อัตราตายต่อแสนประชากร จากการพลัดตกหกล้มของ ประชากรไทย และกลุ่มอายุ 60 ปีขึ้นไป ปี พ.ศ. 2546 - 2555



ที่มา : ข้อมูลรณบัตร สำนักงานนโยบายและยุทธศาสตร์ กระทรวงสาธารณสุข



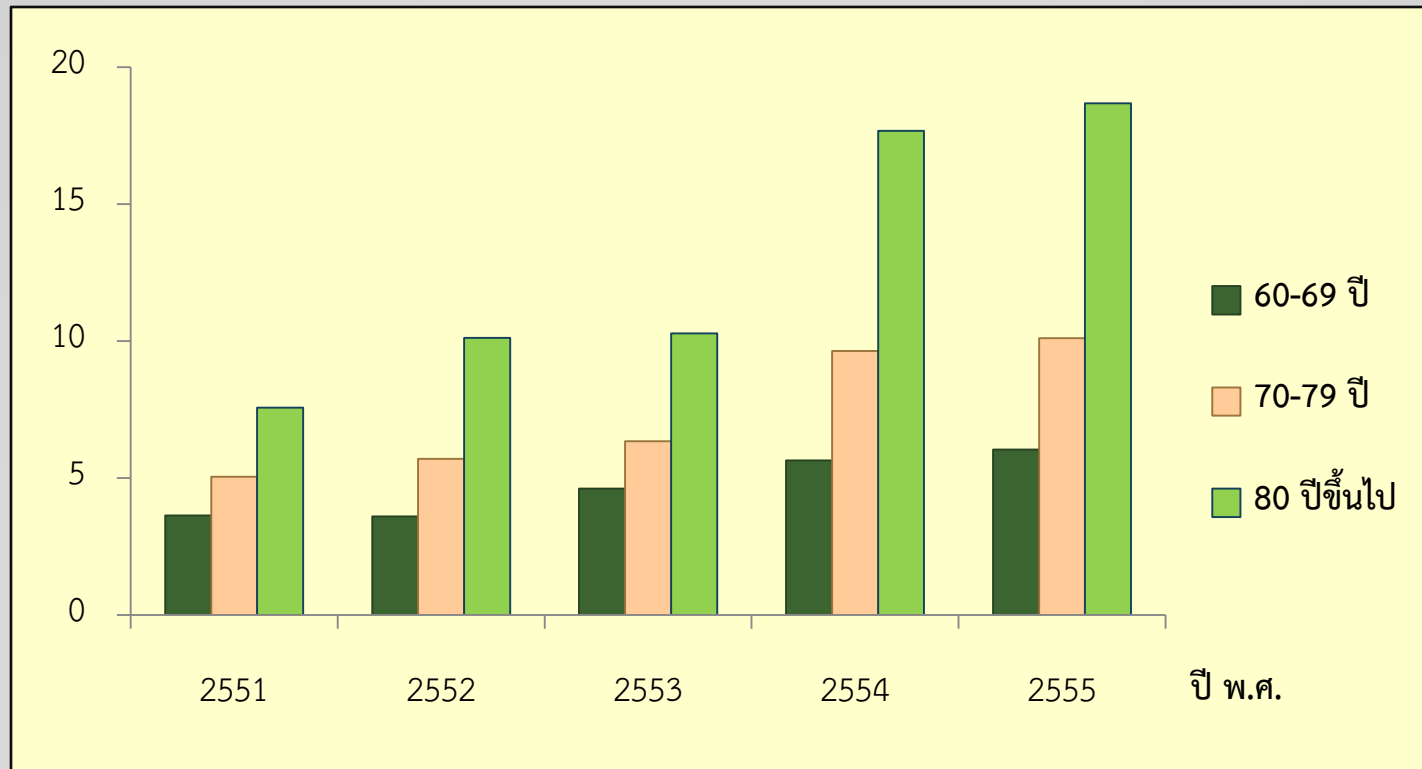
อัตราตายต่อประชากร 100,000 คน จากการพลัดตกหกล้ม ในผู้ที่มีอายุ 60 ปีขึ้นไป จำแนกตามเพศ ปี พ.ศ. 2546 - 2555



ที่มา : ข้อมูลรณบัตร สำนักงานนโยบายและยุทธศาสตร์ กระทรวงสาธารณสุข



อัตราตายต่อประชากร 100,000 คน จากการพลัดตกหกล้ม ในผู้ที่มีอายุ 60 ปีขึ้นไป จำแนกตามกลุ่มอายุ ปี พ.ศ. 2551 - 2555



ที่มา : ข้อมูลรณบัตร สำนักนโยบายและยุทธศาสตร์ กระทรวงสาธารณสุข



จังหวัด 10 อันดับแรกที่มีผู้เสียชีวิตจากการพลัดตกหกล้มสูงสุด ในกลุ่มผู้ที่มีอายุ 60 ปีขึ้นไป ปี พ.ศ. 2551 - 2555



ลำดับ	ปี 2551		ปี 2552		ปี 2553		ปี 2554		ปี 2555	
	จังหวัด	อัตรา	จังหวัด	อัตรา	จังหวัด	อัตรา	จังหวัด	อัตรา	จังหวัด	อัตรา
1	ชุมพร	20.61	ชุมพร	23.44	ภูเก็ต	22.50	เชียงราย	27.24	นครสวรรค์	28.31
2	ภูเก็ต	16.78	น่าน	22.59	น่าน	20.26	ลำปาง	27.21	พิษณุโลก	23.60
3	อุบลราชธานี	14.02	อุบลราชธานี	15.72	นครนายก	19.50	พะเยา	24.91	น่าน	23.45
4	นครปฐม	10.18	จันทบุรี	14.65	นครปฐม	16.09	ภูเก็ต	24.76	แม่ฮ่องสอน	23.03
5	น่าน	9.00	ฉะเชิงเทรา	14.58	พะเยา	13.01	จันทบุรี	22.53	เชียงราย	22.25
6	สิงห์บุรี	8.94	ระยอง	10.51	ชุมพร	12.98	ประจวบคีรีขันธ์	20.23	ระยอง	21.23
7	เชียงราย	7.92	พะเยา	10.16	แม่ฮ่องสอน	12.28	แพร่	19.93	เพชรบูรณ์	20.13
8	ชัยนาท	7.91	ชัยนาท	9.65	อุบลราชธานี	11.80	นครนายก	18.85	ชุมพร	18.21
9	ตรัง	7.88	พิจิตร	9.58	ลำปาง	10.57	นครสวรรค์	17.67	ตาก	17.77
10	สุราษฎร์ธานี	7.87	นครปฐม	9.45	พิษณุโลก	10.50	เลย	16.82	ตราด	14.93

ปัจจัยเสี่ยงต่อการพลัดตกหกล้ม



- ปัจจัยเสี่ยงด้านร่างกายและความสามารถที่ลดลง เช่น การมองเห็น การเดิน การทรงตัว การรับรู้ และการเจ็บป่วยด้วยโรคเรื้อรังต่างๆ
- ปัจจัยเสี่ยงด้านพฤติกรรม เช่น การใช้ยา การดื่มแอลกอฮอล์ ขาดการออกกำลังกาย การสวมใส่รองเท้าและเสื้อผ้าที่ไม่เหมาะสม เป็นต้น
- ปัจจัยเสี่ยงด้านสิ่งแวดล้อม เช่น พื้นและบันไดลื่น พื้นต่างระดับ ไม่เรียบ แสงสว่างไม่เพียงพอ การออกแบบและสร้างอาคาร/บ้านที่ไม่เหมาะสม
- ปัจจัยเสี่ยงด้านเศรษฐกิจและสังคม เช่น รายได้และระดับการศึกษา สัมพันธภาพในสังคม และเข้าถึงการบริการสุขภาพและสังคมน้อย



กฎหมายที่เกี่ยวข้องกับผู้สูงอายุ



- รัฐธรรมนูญแห่งราชอาณาจักรไทย พ.ศ. 2550
- กฎกระทรวง กำหนดสิ่งอำนวยความสะดวกในอาคารสำหรับผู้พิการหรือทุพพลภาพ และคนชรา พ.ศ. 2548 (กระทรวงมหาดไทย)
- พระราชบัญญัติผู้สูงอายุ พ.ศ. 2546 (กระทรวงการพัฒนาสังคมและความมั่นคงของมนุษย์)
- พระราชบัญญัติกำหนดแผนและขั้นตอนการกระจายอำนาจให้แก่องค์กรปกครองส่วนท้องถิ่น พ.ศ. 2542 (กระทรวงมหาดไทย)

ฯลฯ



รัฐธรรมนูญแห่งราชอาณาจักรไทย พ.ศ. 2550



“มาตรา 53 บุคคลซึ่งมีอายุเกินหกสิบปีบริบูรณ์และไม่มีรายได้เพียงพอแก่การยังชีพ มีสิทธิได้รับสวัสดิการ สิ่งอำนวยความสะดวกอันเป็นสาธารณะอย่างสมศักดิ์ศรี และความช่วยเหลือที่เหมาะสมจากรัฐ” และ

“มาตรา 80 รัฐต้องดำเนินการตามแนวนโยบายด้านสังคม การสาธารณสุข การศึกษา และวัฒนธรรม ดังนี้

คุ้มครองและพัฒนาเด็กและเยาวชน สนับสนุนการอบรมเลี้ยงดูและให้การศึกษา ปฐมวัย ส่งเสริมความเสมอภาคของหญิงและชาย เสริมสร้างและพัฒนาความเป็นปึกแผ่นของสถาบันครอบครัวและชุมชน รวมทั้งต้องสงเคราะห์และจัดสวัสดิการให้แก่ผู้สูงอายุ ผู้ยากไร้ ผู้พิการหรือทุพพลภาพและผู้อยู่ในสภาวะยากลำบาก ให้มีคุณภาพชีวิตที่ดีขึ้นและพึ่งพาตนเองได้”



กฎกระทรวง กำหนดสิ่งอำนวยความสะดวกในอาคาร สำหรับผู้พิการหรือทุพพลภาพ และคนชรา พ.ศ. 2548



ข้อ 2 “สิ่งอำนวยความสะดวกสำหรับผู้พิการหรือทุพพลภาพ และคนชรา” หมายความว่า ส่วนของอาคารที่สร้างขึ้นและอุปกรณ์อันเป็นส่วนประกอบของอาคารที่ติดหรือตั้งอยู่ภายในและภายนอกอาคารเพื่ออำนวยความสะดวกในการใช้อาคารสำหรับผู้พิการหรือทุพพลภาพ และคนชรา



กฎกระทรวง กำหนดสิ่งอำนวยความสะดวกในอาคาร สำหรับผู้พิการหรือทุพพลภาพ และคนชรา พ.ศ. 2548 (ต่อ)



หมวด 1 ป้ายแสดงสิ่งอำนวยความสะดวก

หมวด 2 ทางลาดและลิฟต์

หมวด 3 บันได

หมวด 4 ที่จอดรถ

หมวด 5 ทางเข้าอาคาร ทางเดินระหว่างอาคาร และทางเชื่อมระหว่างอาคาร

หมวด 6 ประตู

หมวด 7 ห้องส้วม

หมวด 8 พื้นผิวต่างสัมผัส

หมวด 9 โรงมหรสพ หอประชุม และโรงแรม



พระราชบัญญัติผู้สูงอายุ พ.ศ. 2546



มาตรา 11 ผู้สูงอายุมีสิทธิได้รับการคุ้มครอง การส่งเสริม และการสนับสนุนในด้านต่างๆ ดังนี้

1. สิทธิได้รับการบริการทางการแพทย์ และการสาธารณสุขที่จัดไว้โดยให้ความสะดวก และรวดเร็วแก่ผู้สูงอายุเป็นพิเศษ
2. สิทธิได้รับการด้านการศึกษา การศาสนา และข้อมูลข่าวสารที่เป็นประโยชน์ต่อการดำเนินชีวิต
3. สิทธิได้รับการด้านการประกอบอาชีพหรือฝึกอาชีพที่เหมาะสม
4. สิทธิในการพัฒนาตนเองและการมีส่วนร่วมในกิจกรรมทางสังคม การรวมกลุ่มในลักษณะเครือข่ายหรือชุมชน
5. สิทธิได้รับการอำนวยความสะดวกและความปลอดภัยโดยตรงแก่ผู้สูงอายุในอาคารสถานที่ ยานพาหนะหรือการบริการสาธารณะอื่น



พระราชบัญญัติผู้สูงอายุ พ.ศ. 2546 (ต่อ)



6. สิทธิได้รับการช่วยเหลือด้านค่าโดยสารยานพาหนะตามความเหมาะสม
7. สิทธิได้รับการยกเว้นค่าเข้าชมสถานที่ของรัฐ
8. สิทธิในการได้รับการช่วยเหลือผู้สูงอายุซึ่งได้รับอันตรายจากการถูกละเมิดหรือถูกแสวงหาประโยชน์โดยมิชอบด้วยกฎหมาย หรือถูกทอดทิ้ง
9. สิทธิในการได้รับคำแนะนำ ปรีกษา ดำเนินการอื่นที่เกี่ยวข้องในทางคดี หรือในทางการแก้ไขปัญหาครอบครัว
10. สิทธิได้รับบริการการจัดที่พักอาศัย อาหารและเครื่องนุ่งห่มให้ตามความจำเป็นอย่างทั่วถึง
11. สิทธิได้รับการสงเคราะห์เบี้ยยังชีพตามความจำเป็นอย่างทั่วถึงและเป็นธรรม
12. สิทธิได้รับการสงเคราะห์ในการจัดการศพตามประเพณี
13. สิทธิประการอื่นตามที่คณะกรรมการประกาศกำหนด



พระราชบัญญัติกำหนดแผนและขั้นตอนการกระจายอำนาจ ให้แก่องค์กรปกครองส่วนท้องถิ่น พ.ศ. 2542



“**มาตรา 16** ให้เทศบาล เมืองพัทยา และองค์การบริหารส่วนตำบลมีอำนาจและหน้าที่ในการจัดระบบการบริการสาธารณะเพื่อประโยชน์ของประชาชนในท้องถิ่นของตนเอง ดังนี้

(10) การสังคมสงเคราะห์ และการพัฒนาคุณภาพชีวิตเด็ก สตรี คนชรา และผู้ด้อยโอกาส” และ

“**มาตรา 17** ภายใต้บังคับมาตรา 16 ให้องค์การบริหารส่วนจังหวัดมีอำนาจและหน้าที่ในการจัดระบบการบริการสาธารณะเพื่อประโยชน์ของประชาชนในท้องถิ่นของตนเอง ดังนี้

(27) การสังคมสงเคราะห์ และการพัฒนาคุณภาพชีวิตเด็ก สตรี คนชรา และผู้ด้อยโอกาส”

ฯลฯ



เป้าหมายการป้องกันการพลัดตกหกล้มผู้สูงอายุ



- **บ้าน**

เช่น แสงสว่างเพียงพอ พื้นเรียบเสมอกัน ไม่ลื่น ไม่มีสิ่งกีดขวางบริเวณทางเดิน ห้องนอน ควรอยู่ชั้นล่าง ใช้เตียงที่มีความสูงเหมาะสม มีราวจับในห้องน้ำ และใช้โถส้วมชนิดนั่งราบ/ ชักโครก ฯลฯ

- **สถานที่สาธารณะ**

จัดให้มี/สอดคล้องกับกฎกระทรวง กำหนดสิ่งอำนวยความสะดวกในอาคารสำหรับผู้พิการ หรือทุพพลภาพ และคนชรา พ.ศ. 2548

- **สถานบริการสาธารณสุข**

คัดกรอง ประเมิน ให้คำแนะนำ และให้การดูแลรักษา



บทบาทและพันธกิจของกรมควบคุมโรค



- พัฒนาองค์ความรู้ ข้อมูลข่าวสารในการป้องกัน ควบคุม หรือลดการบาดเจ็บจากการพลัดตกหกล้มในผู้สูงอายุ
- ส่งเสริม สนับสนุน ถ่ายทอด แลกเปลี่ยนให้ความรู้แก่เครือข่ายและประชาชน
- พัฒนาศักยภาพของเครือข่ายในการดำเนินงานเฝ้าระวัง ป้องกัน ควบคุม หรือลดการบาดเจ็บจากการพลัดตกหกล้มในผู้สูงอายุ



Q & A



Thank you

